

Homeos 40 Homeopharm - Crema

Uso cutaneo - Tubo da 40 g

Campo di applicazione
AFFATICAMENTO PER ATTIVITÀ FISICA INTENSA E PROTRATTA. STIRAMENTI MUSCOLARI. SINDROMI MIALGICHE ED ARTRALGICHE. LOMBALGIE. DOLORI DA ARTROSI CERVICALE. BRACHIALGIE. NEURALGIE INTERCOSTALI. SCIATICA. TORCICOLLO. TRAUMI. DISTORSIONI

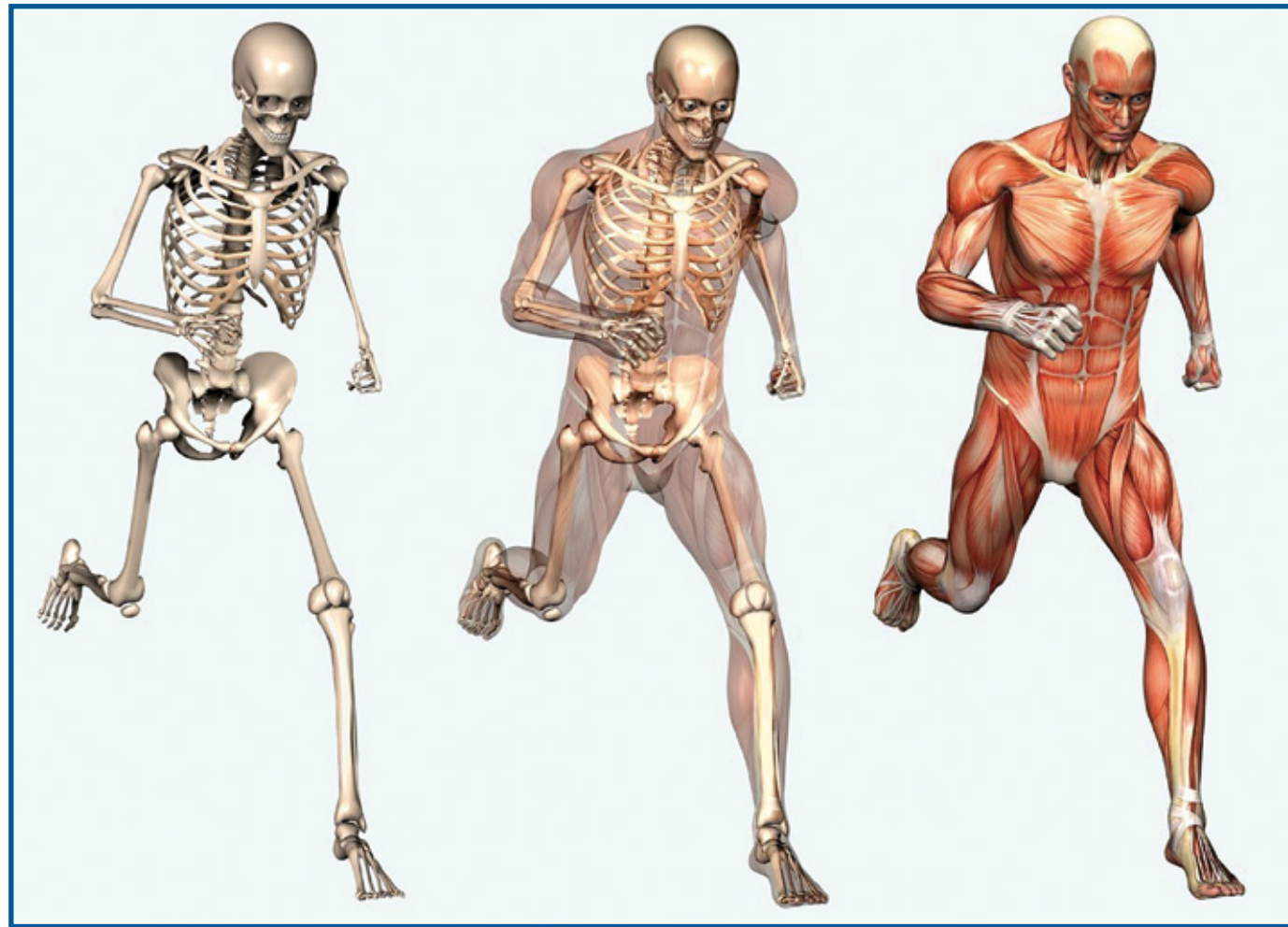


COMPOSIZIONE

Apis mellifica 3 DH; Arnica montana TM 2,5%; Bryonia TM 1%; Calendula officinalis TM 1%; Hypericum perforatum 4 DH; Phytolacca decandra TM 1%; Rhus toxicodendron 3 DH. Eccipienti: Glycerol, Aqua, Alcohol, Vaseline, Cetearyl alcohol, Sodium cetearyl sulfate.

MATERIA MEDICA

- 7^a Apis mellifica: Edema. Sinovite delle articolazioni. Dolore reumatico della schiena e degli arti. Dolori urenti e pungenti, come punture d'api.
- 7^{b,c} Arnica montana: Contusioni. Distorsione. Lombaggine. Traumi e loro sequele. Stiramenti e strappi nelle parti esterne. Dolore, come da distorsione, nelle parti esterne e nelle articolazioni. Dolori, come da slogatura. Dolori reumatici e artritici. Affaticamento per attività fisica intensa e protratta.
- 7^d Bryonia: Dolore articolare. Lombaggine. Rigidità reumatica e tensione alla nuca e al collo. Dolori reumatici e gottosi agli arti, con tensione; peggiorano con il movimento e se toccati. Tensione, dolori lancinanti, stiramenti e fitte, soprattutto agli arti.
- 7^e Calendula officinalis: Strappo con pressione tra le scapole. Stiramento reumatico nel lato destro del collo, aggravato quando si piega il collo da un lato e quando si solleva il braccio. Dolori reumatici lancinanti, solo durante il movimento. Pressione e tensione lancinante nella mano e nelle articolazioni tarsali, durante il riposo.
- 7^f Hypericum perforatum: Contusioni. Coxalgia. Neuralgia. Neuralgia brachiale. Sciatica. Lesioni meccaniche, ferite da unghie o schegge ai piedi, aghi sotto le unghie, schiacciamento, martellamento; di dita di mani e piedi, specialmente le punte delle dita delle mani; quando i nervi sono stati lacerati, feriti, con dolori tormentosi.
- 7^g Phytolacca decandra: Reumatismo. Torcicollo. Dolore che scorre lungo la colonna vertebrale dalla nuca. I dolori sono pressanti, a fitte. Indolenzimento dalla testa ai piedi in tutti i muscoli.
- 7^h Rhus toxicodendron: Neuralgia. Reumatismi. Rigidità reumatica della nuca e del collo, con tensione dolorosa durante il movimento. Gonfiore, rigidità, e sensazione paralitica nelle articolazioni, da slogature, sollevamento eccessivo, o allungamento eccessivo.



BIBLIOGRAFIA E SITOGRAFIA

- 1^a Studio di Materia Medica Omeopatica di Lucia Gasparini - Edizioni Salus Infirmorum - pag. 122-123.
- 2^a Sintomi patogenetici da sperimentazione pura sull'uomo sano come riportato nel Omeopatia Clinica di John Henry Clarke - Edizioni Ipsa - 1° tomo pag. 187, 192.
- 3^a L'uomo, la fitoterapia, la gemmoterapia - Bruno Brigo - Edizioni Tecniche Nuove - pag. 128, 129.
- 3^{b,c} Sintomi patogenetici da sperimentazione pura sull'uomo sano come riportato nel Dizionario di Farmacologia Omeopatica Clinica di John Henry Clarke - Edizioni Ipsa - 1° tomo pag. 384, 386; 2° tomo pag. 1062.
- 4^{a,b,c,d,e,f,g,h} Sintomi patogenetici da sperimentazione pura sull'uomo sano come riportato nel Dizionario di Farmacologia Omeopatica Clinica di John Henry Clarke - Edizioni Ipsa - 1° tomo pag. 187, 191, 192, 285, 386; 2° tomo pag. 1058, 1061, 1062; 3° tomo pag. 2151, 2467, 2482, 2485, 2517, 2523, 2948, 2952.
- 5^a Dizionario di fitoterapia e piante medicinali - Enrica Campanini - Tecniche nuove- pag. 666, 669.
- 6^a http://www.treccani.it/enciclopedia/adp_%28Dizionario-di-Medicina%29/
- 6^{b,h} Sintomi patogenetici da sperimentazione pura sull'uomo sano come riportato nel Dizionario di Farmacologia Omeopatica Clinica di John Henry Clarke - Edizioni Ipsa - 1° tomo pag. 187, 191, 192- 2° tomo pag. 1058, 1061, 1062, 1384, 1386, 1387.
- 6^c Studio di Materia Medica Omeopatica di Lucia Gasparini - Edizioni Salus Infirmorum - pag. 122-123
- 6^d Tratto da <http://www.my-personaltrainer.it/integratori/carnitina.html>
- 6^e Tratto da <http://www.my-personaltrainer.it/fisiologia/emoglobina.html>
- 6^f Organoterapia: nuovi studi clinici di Max Tétau - Edizioni Ipsa - pag. 11
- 6^{g,k} O. A. Julian, Dizionario di Materia Medica Omeopatica - Nuova Ipsa Editore - pag.192-194, 398
- 7^{a,b,d,e,f,g,h} Sintomi patogenetici da sperimentazione pura sull'uomo sano come riportato nel Dizionario di Farmacologia Omeopatica Clinica di John Henry Clarke - Edizioni Ipsa - 1° tomo pag. 154, 159, 160, 187, 191, 192, 327, 334, 335, 384, 385, 386 - 2° tomo pag. 1058, 1062 - 3° tomo pag. 2195, 2206, 2207, 2467, 2482.
- 7^c Studio di Materia Medica Omeopatica di Lucia Gasparini - Edizioni Salus Infirmorum - pag. 122-123.



Servizio Scientifico: Corso Garibaldi, 198 - 80028 Grumo Nevano (NA)
Tel. +39 081 3951888 Fax +39 081 3953244 - www.cemon.eu - servizioscientifico@cemon.eu

SERVIZIO ORDINI

Numero Verde
800-884051

FAX VERDE 800-255625

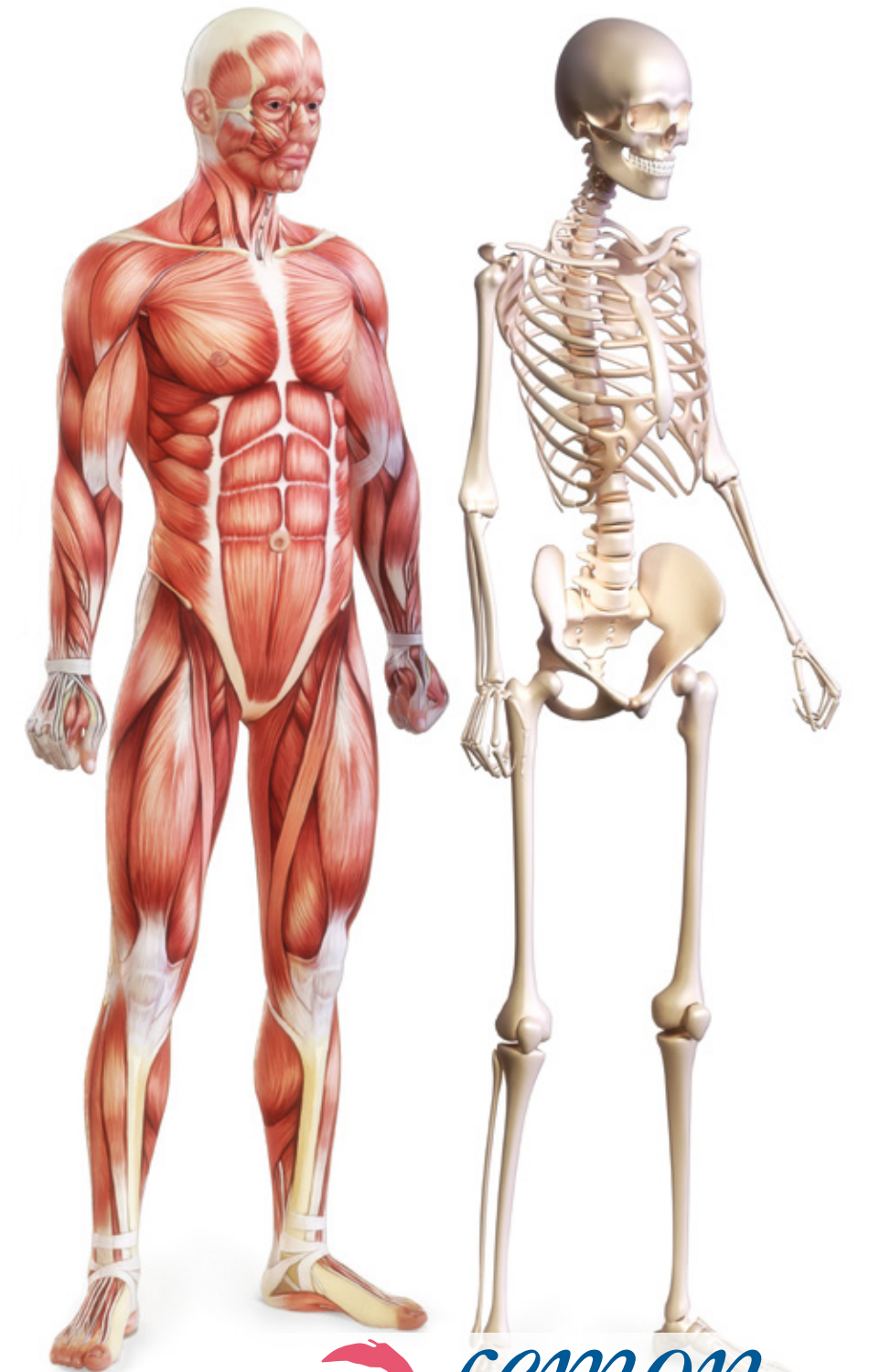


Depositato all'AIFA in data 28/03/2019

Medicinali omeopatici

APPARATO MUSCOLO SCHELETRICO

Materiale riservato a medici e farmacisti



TRAUMATOLOGIA DAL LOCALIZZATO AL GENERALIZZATO

Arnica montana 200CH Dynamis

Granuli 2 g (categoria 2) - monodose



Campo di applicazione

TRAUMI FISICI E PSICHICI SECONDARI A CADUTE, FERITE, INCIDENTI, INTERVENTI CHIRURGICI O SHOCK PSICOLOGICI

COMPOSIZIONE

Arnica montana 200 CH.
Eccipiente: saccarosio.

MATERIA MEDICA

1^a Arnica montana: Traumi fisici e psichici secondari a cadute, ferite, incidenti, interventi chirurgici o shock psicologici.

Arnica montana us. ext. - Unguento

Uso cutaneo - Tubo da 40 g



Campo di applicazione

TRAUMI CHIUSI, EMATOMI, DISTORSIONI, LUSSAZIONI, ECCHIMOSI. DOLORI OSTEO-ARTRO-MUSCOLARI.

COMPOSIZIONE

Arnica montana TM 5%. Eccipienti: Glycerol, Aqua, Alcohol, Vaseline, Cetearyl alcohol, Sodium cetearyl sulfate.

MATERIA MEDICA

2^a Arnica montana: Contusioni. Distorsione. Lombaggine. Reumatismi. Traumi e loro sequele. Stiramenti e strappi nelle parti esterne. Dolore, come da distorsione, nelle parti esterne e nelle articolazioni. Dolori, come da slogatura. Dolori reumatici e artrici. Rigidità e stanchezza di tutti gli arti.

Ipercal - Crema

Uso cutaneo - Tubo da 40 g

Campo di applicazione

FERITE, PIAGHE, ULCERAZIONI, USTIONI. CICATRICI DOLOROSE IN ZONE RICCAMENTE INNERVATE. LESIONI DI TIPO ORTICARIOIDE. LESIONI MECCANICHE

COMPOSIZIONE

Calendula officinalis TM 5,5%; Hypericum perforatum TM 5,5%. Eccipienti: Glycerol, Aqua, Alcohol, Vaseline, Cetaryl alcohol, Sodium cetaryl sulfate.

MATERIA MEDICA

3^{a,b} Calendula officinalis: Ferite, piaghe, ulcerazioni, ustioni. La ferita diventa scoperta e infiammata, con dolore pungente come se suppurasse; le parti intorno alla ferita diventano rosse, con dolore pungente nella ferita durante il calore febbrile.

3^c Hypericum perforatum: Lesioni meccaniche, ferite da unghie o schegge ai piedi, aghi sotto le unghie, schiacciamento, martellamento; di dita di mani e piedi, specialmente le punte delle dita delle mani; quando i nervi sono stati lacerati, feriti, con dolori tormentosi. Eruzione urente, tipo orticaria. Cicatrici dolorose nei tessuti ricchi di nervi.



Horus H4 Homeopharm

Granuli in contenitore multidose da 6 g

Campo di applicazione

TRAUMI E LORO SEQUELE. DOLORI COME SE DOVUTI A STANCHEZZA O A SLOGATURA, O STIRAMENTO. CONTUSIONI. DISTORSIONI. DISTORSIONE DELLA COLONNA VERTEBRALE. SEQUELE DI CONTUSIONI MUSCOLARI E PELVICHE. FRATTURE. LUSSAZIONE. OSSA CONTUSE. SLOGATURA. DOLORI REUMATICI LANCINANTI, SOLO DURANTE IL MOVIMENTO. FRATTURE COMPOSTE. EFFETTI DELLE OPERAZIONI. CONSEGUENZE DI SHOCK. NEURALGIA



COMPOSIZIONE

Arnica montana 5 CH - 9 CH - 30 CH; Bellis perennis 4 CH - 7 CH; Calendula officinalis 4 CH; Hypericum 5 CH - 9 CH; Phosphoricum acidum 9 CH; Rhus toxicodendron 4 CH; Ruta graveolens 7 CH - 9 CH; Symphytum officinale 4 CH. Eccipienti: saccarosio, lattosio.

MATERIA MEDICA

4^a Arnica montana: Contusioni. Distorsioni. Dolori dorsali. Traumi e loro sequele. Dolore, come da slogatura, nelle articolazioni di braccia e mani. Dolori come se dovuti a stanchezza o a slogatura, o stiramento in diverse parti degli arti inferiori. Stiramenti e strappi nelle parti esterne. Rigidità degli arti dopo aver fatto sforzi. Prostrazione generale.

4^b Bellis perennis: Sequele di contusioni muscolari e pelviche. Traumatismo.

4^c Calendula officinalis: Dolori reumatici lancinanti, solo durante il movimento. La ferita diventa scoperta e infiammata, duole al mattino come se fosse stata colpita, con dolore pungente come se suppurasse; le parti intorno alla ferita diventano rosse, con dolore pungente nella ferita durante il calore febbrile.

4^d Hypericum: Contusioni. Fratture composte. Effetti delle operazioni. Dopo una caduta, il minimo movimento delle braccia o del collo fa urlare. Dolori violenti e incapacità di camminare o di chinarsi, dopo una caduta sul coccige. Sciatica, reumatismo; da lesione. Conseguenze di shock. Lesioni meccaniche, ferite da unghie o schegge ai piedi, aghi sotto le unghie, schiacciamento, martellamento; di dita di mani e piedi, specialmente le punte delle dita delle mani; quando i nervi sono stati lacerati, feriti, con dolori tormentosi.

4^e Phosphoricum acidum: Tensione e tiramento crampiforme nei muscoli del collo, specialmente muovendo la testa. Dolore penetrante tra le scapole. Sensazione di contusione nelle anche, cosce, braccia, nuca, come dolori crescenti; debolezza delle estremità dopo perdita di liquidi.

4^f Rhus toxicodendron: Neuralgia. Slogatura. Distorsione della colonna vertebrale. Dolori ai lombi, al dorso, e nuca, come per aver sollevato un peso eccessivo. Gonfiore, rigidità, e sensazione paralitica nelle articolazioni, da slogature, sollevamento eccessivo, o allungamento eccessivo. Dolore forte nelle estremità. Spasmi in muscoli e articolazioni.

4^g Ruta graveolens: Contusioni e dolori nelle cartilagini. Fratture. Lussazione. Ossa contuse; Slogatura. Dolori nelle estremità, articolazioni, e ossa come se picchiate, o come dopo colpo o caduta.

4^h Symphytum officinale: Fratture; mancata saldatura delle; Slogature. Periostio, sensibile, dolente. Contusioni. Facilita il consolidamento di ossa fratturate e diminuisce dolore pungente peculiare; favorisce la produzione del callo.

Rosmarinus officinalis - Unguento

Uso cutaneo - Tubo da 40 g

Campo di applicazione

REUMATISMI E AFFEZIONI MUSCOLARI

COMPOSIZIONE

Rosmarinus officinalis TM 5%. Eccipienti: Glycerol, Aqua, Alcohol, Vaseline, Cetearyl alcohol, Sodium cetearyl sulfato.

MATERIA MEDICA

5^a Rosmarinus officinalis: Afezioni reumatiche e muscolari



PREVENZIONE E RECUPERO SOVRAFFATICAMENTO MUSCOLARE DA SFORZI PROLUNGATI O DA ATTIVITÀ FISICA

Homeos 41 Homeopharm

Globuli ad uso sublinguale - 12 tubi dose da 1 g



Campo di applicazione

AFFATICAMENTO PER ATTIVITÀ FISICA INTENSA E PROTRATTA. STIRAMENTI, STRAPPI E CRAMPI DEI MUSCOLI. GRANDE SENSAZIONE DI FATICA, DEBOLEZZA MUSCOLARE GENERALE. SENSAZIONE DI CONTUSIONE IN TUTTO IL CORPO. 'EFFETTI DELLE OPERAZIONI'. CONTUSIONI. DISTORSIONI. TRAUMI E LORO SEQUELE. PROSTRAZIONE GENERALE, CONTRATTURA, DEBOLEZZA CORTICO-SOMATICA GENERALE

COMPOSIZIONE

A.D.P. 4 CH; Arnica montana 30 CH; Carnitina 4 CH; Emoglobina 5 CH; Ghiandola surrenale 5 CH; Gingko biloba 3 CH; Hypericum perforatum 7 CH; Lacticum acidum 9 CH; Muscolo striato 5 CH; Sarcolacticum acidum 9 CH. Eccipienti: saccarosio.

MATERIA MEDICA

6^a A.D.P.: L'adenosina difosfato è un nucleotide, solitamente derivante dall'adenosina trifosfato per perdita di un gruppo di fosfato (idrolisi) con conseguente liberazione di energia.

6^{b,c} Arnica montana: Contusioni. Distorsione. Stanchezza. Traumi e loro sequele. Dolore, come da slogatura, nelle articolazioni di braccia e mani. Debolezza dolorosa e paralizzante nelle articolazioni, principalmente di anca e ginocchio. Stiramenti e strappi nelle parti esterne. Indolenzimento di tutto il corpo, con formicolio. Prostrazione generale. Affaticamento per attività fisica intensa e protratta.

6^d Carnitina: L'attività più nota della carnitina è il suo ruolo come trasportatore di acidi grassi a lunga catena nella matrice mitocondriale, sede nella quale gli acidi grassi vengono convertiti in energia tramite il processo di Beta-Ossidazione.

6^e Emoglobina: L'emoglobina è una proteina che costituisce i globuli rossi; trasporta ossigeno dai polmoni ai tessuti; nelle vene l'emoglobina trasporta anidride carbonica.

6^f Ghiandola surrenale: L'organo sano diluito e dinamizzato agisce sul suo omologo per riequilibrarne il funzionamento alterato.

6^g Gingko biloba: Grande stanchezza fisica con sensazione di spossatezza generale. Debolezza muscolare generale.

6^h Hypericum perforatum: Contusioni. Fratture composte. Effetti delle operazioni. Palpitazioni. Polso rapido e duro. Sensazione di debolezza e di tremore di tutti gli arti. Sensazione di contusione in tutto il corpo.

6ⁱ Lacticum acidum: Reumatismo. Sciatica. Tutti i dolori aggravati dal movimento. Debolezza come da esercizio, con dolori reumatici alle ossa. Debità, stanchezza degli arti.

6^j Muscolo striato: L'organo sano diluito e dinamizzato agisce sul suo omologo per riequilibrarne il funzionamento alterato.

6^k Sarcolacticum acidum: Grande sensazione di fatica con debolezza muscolare. Dolori e crampi dei muscoli, soprattutto alle cosce. Contrattura, debolezza cortico-somatica generale con sensazione di esaurimento.

