

PRESIDIO OMEOPATIA ITALIANA

Il Rimedio Omeopatico



D.LGS. 219/06

- *ogni medicinale ottenuto da prodotti, sostanze o composti denominati “materiali di partenza omeopatici”, secondo un processo di fabbricazione omeopatico descritto dalla farmacopea europea, o in assenza di tale descrizione, dalle farmacopee utilizzate ufficialmente dagli Stati membri (D.Lgs. 219/2006)*

PRESIDIO OMEOPATIA ITALIANA

⇒ Farmacopea Europea

⇒ Farmacopea Tedesca (Homoopathisches Arzneibuch - H.A.B.)

⇒ Hahnemann (Organon – Malattie Croniche – Materia Medica Pura)

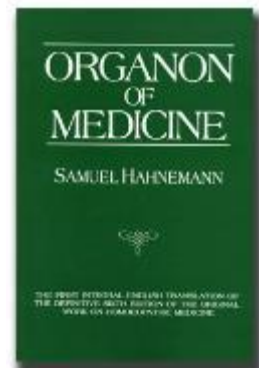
⇒ F.U.I. XII EDIZIONE

⇒ Farmacopea Francese (CODEX)

⇒ Farmacopea Americana (HPUS)

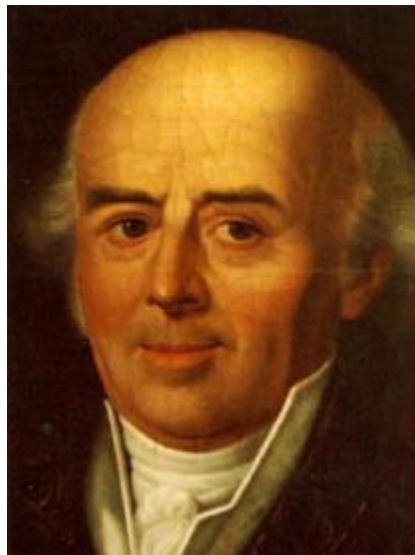
ORGANON DELL'ARTE DEL GUARIRE

- § § 264/266 – scelta dei rimedi
- § 267 – preparazione dei rimedi da piante fresche
- § 268 - sostanze vegetali secche
- § § 269/271 – trasformazione in sostanze medicamentose omeopatiche



Malattie Croniche

- Preparazione per triturazione delle sostanze grezze (§ 270 Organon)



Materia Medica Pura

Monografie delle singole sostanze

- Indicazione della sostanza
- Parte usata
- Metodo di preparazione





Farmacopea Europea

Costituisce il testo ufficiale per tutti i paesi membri della Comunità Europea

Riporta norme generali di produzione e di controllo dei farmaci.

Dall'edizione 7, integra ed include i metodi di preparazione riportati in HAB e Codex

Supplemento 9.4 (1 gennaio 2017)

F.U.I. XII EDIZIONE

- ⇒ dedica solo alcune pagine alla preparazione del medicinale omeopatico
- ⇒ E' inutilizzabile per la corretta preparazione dello stesso

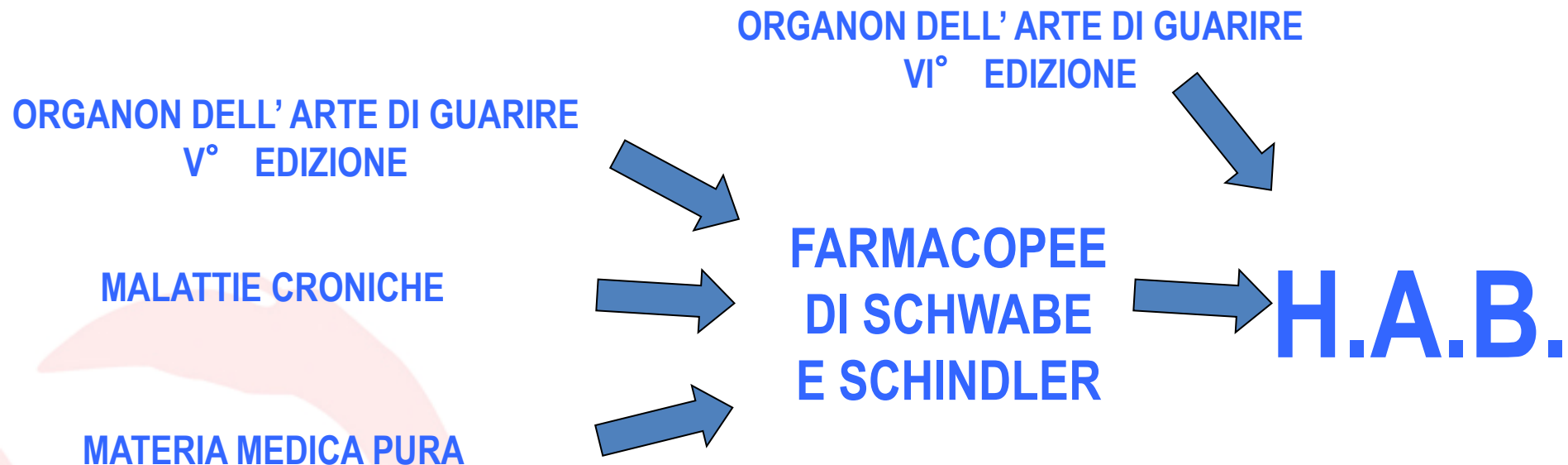


Farmacopea Omeopatica Tedesca (H.A.B.)



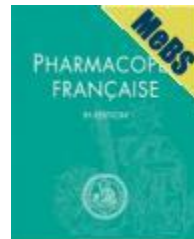
- ⇒ È il testo legale vigente in Germania
- ⇒ È in vigore dal 1978
- ⇒ Sostituisce la Farmacopea del Dr.Schwabe in vigore in Germania dal 1934
- ⇒ E' tra le farmacopee, la più vicina alle indicazioni date da Hahnemann per la preparazione dei rimedi

H.A.B. - ORIGINI



Farmacopea Francese

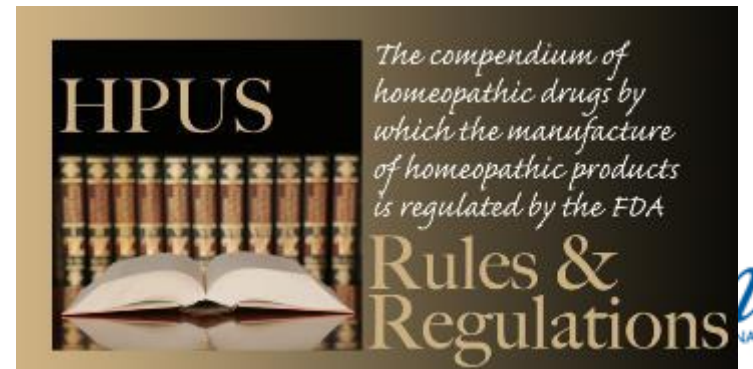
- ⇒ È il testo legale vigente in Francia
- ⇒ È in vigore dal 1958
- ⇒ Conclude l'iter di ufficializzazione iniziato nel 1948 con il CODEX



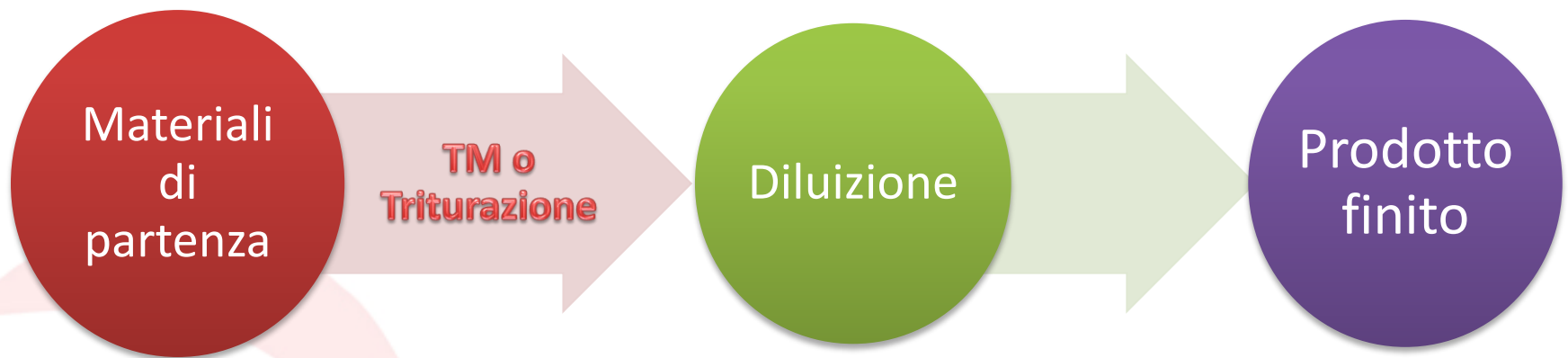
PRESIDIO OMEOPATIA ITALIANA

Farmacopea Omeopatica degli Stati Uniti (H.P.U.S.)

- ⇒ È il testo legale vigente negli U.S.A.
- ⇒ La prima edizione risale al 1897
- ⇒ Prima edizione “ufficiale” (approvata dalla FDA) nel 1938



Schema di produzione del Medicinale Omeopatico

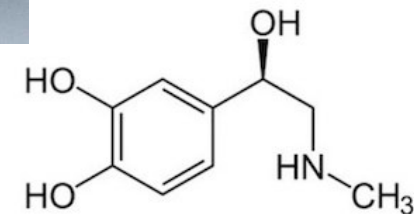


I materiali di Partenza dei Medicinali Omeopatici



PRESIDIO OMEOPATIA ITALIANA

- Regno Vegetale
- Regno Animale
- Regno Minerale
- Sostanze diverse



Regno Vegetale - Piante Fresche



Calendula
Officinalis



Gentiana
Lutea Radix



Tilia
europaea

Regno vegetale - Piante Secche



Fucus Vesciculosus



China



Galanga

PRESIDIO OMEOPATIA ITALIANA

Regno Vegetale

Sostanze di origine vegetale



CAJAPUTUM

Olio estratto dalla MELALEUCA



PASSIFLORA
INCARNATA

Belladonna. ($\frac{1}{2}$)

Atropa Belladonna.

Solaneae.

Pentandria Monogynia.

Europa. Asia minor.

L'essenza si estrae dalla pianta fresca, colta nel principio della fioritura; a norma del § 1.

Belladonna.
Se hará el extracto de la planta verde, cogida al empezar á florecer, segun el § 1.

6

Aconitum. ($\frac{1}{2}$)

Aconitum Napellus.

Ranunculaceae.

Polyandria Polygynia.

Europa. Asia centralis et septentrionalis.

L'essenza si estrae dall'erba fresca, colta nel principio della fioritura; a norma del § 1.

Aconitum.
Se hace el extracto de la yerba verde, al empezar á florecer, segun el § 1.

Nux vomica.

Strychnos Nux vomica.

Apocynaeae.

Pentandria Monogynia.

India orientalis.

a. Tintura. ($\frac{1}{10}$)
Si ottiene dai semi pulverizzati finamente; a norma del § 4.

b. Triturazione.
Con i semi pulverizzati finamente; a norma del § 7.

Nux vomica.
a. Tintura. ($\frac{1}{10}$)
Se hace de la semilla finamente pulverizada, segun el § 4.

b. Trituración.
Se hace con la semilla finamente pulverizada, segun el § 7.

PRESIDIO OMEOPATIA ITALIANA

Regno Animale - Animali Interi



BLATTA ORIENTALIS



CANTHARIS

PRESIDIO OMEOPATIA ITALIANA

Regno Animale

Sostanze di Origine Animale



VIPERA ASPIS



CROTALUS HORRIDUS

Apis mellifica. ($\frac{1}{10}$)

Apiariae.

Hymenoptera.

Insecta.

Europa. Africa. Asia centralis et septentrionalis.

Le Api vive chiuse in una bottiglia si irritano, scuotendole, e si lasciano macerare per otto giorni, nel quintuplo del loro peso di spirito, agitando il vase due volte al giorno. Decorsa la settimana, si decanta la parta chiara, che é la tintura, da cui si ottengono le successive attenuazioni; a norma del § 4. (*Humphrey.*)

Apis mellifica.

Se meten abejas vivas en una botella, se las irrita sacudiendo la botella varias veces, y se hecha sobre ellas cinco veces su peso de alcohol concentrado. Se dejan en maceracion durante ocho dias, sacudiendo diariamente dos veces la botella, y despues se decanta el liquido claro que esta en la parte superior, y es la tintura que se dinamiza segun el § 4. (*Humphrey.*)

Lachesis trigonocephalus.

Lachesis rhombeata.
(*Crotalus mutus* L.)

Crotalina.

Ophidia.

Reptilia.

America meridionalis.

Una goccia del veleno fresco, ricavato dalla glandola velenosa, mescolato con 6,2 grammi (100 granelli) di zucchero di latte; a norma del § 8.

Valore: $\frac{1}{100}$. (*Hering.*)

Lachesis trigonocephalus.

Se toma 1 gota del veleno recientemente sacado de la glandula venenosa, y se la mezcla con 6,2 gramos (100 granos) de azucar de leche, haciéndose la trituracion segun el § 8.

Valor: $\frac{1}{100}$. (*Hering.*)

PRESIDIO OMEOPATIA ITALIANA

Regno minerale Composti di origine Naturale



SULFUR



ARGENTUM
METALLICUM



CALCAREA
CARBONICA
HAHNEMANNI

Regno minerale

Composti chimici ottenuti dalla modificazione di sostanze naturali

Parti eguali di polvere finissima, ricavata dai gusci delle ostriche, e di fiori di zolfo mescolate insieme, si espongono, per 10 minuti, ad una temperatura, così detta, di color bianco. Il prodotto si conserva in bocchette ben turate. Triturazione col precedente prodotto: a norma del § 7.

Hepar sulphuris calcareum.

Se expone al fuego hasta el blanco, durante diez minutos, una mezcla de partes iguales de conchas de ostras finamente pulverizadas, y flores de azufre completamente puras, y se guarda en frascos bien tapados. Se tritura este preparado segun el § 7.

Regno minerale

Composti chimici particolari

- Composti chimici di origine sintetica
- Molecole farmaceutiche e ormoni

Sostanze diverse

- CocaCola, Chocolate.....



Gli intermedi nella preparazione dei Medicinali Omeopatici



Tinture Madri

*Soluzioni idroalcoliche ottenute per
espressione o macerazione di piante
o animali*



PRESIDIO OMEOPATIA ITALIANA

Tinture Madri ottenute per Espressione

*La pianta viene spremuta e
al succo si aggiunge
dell'alcool. Il preparato,
dopo decantazione viene
filtrato*

(Solo HAB)



Tinture Madri ottenute per Macerazione

*La pianta, finemente
triturata, viene messa a
macerare in soluzione
alcolica. Il preparato viene
poi filtrato*

(HAB e CODEX)



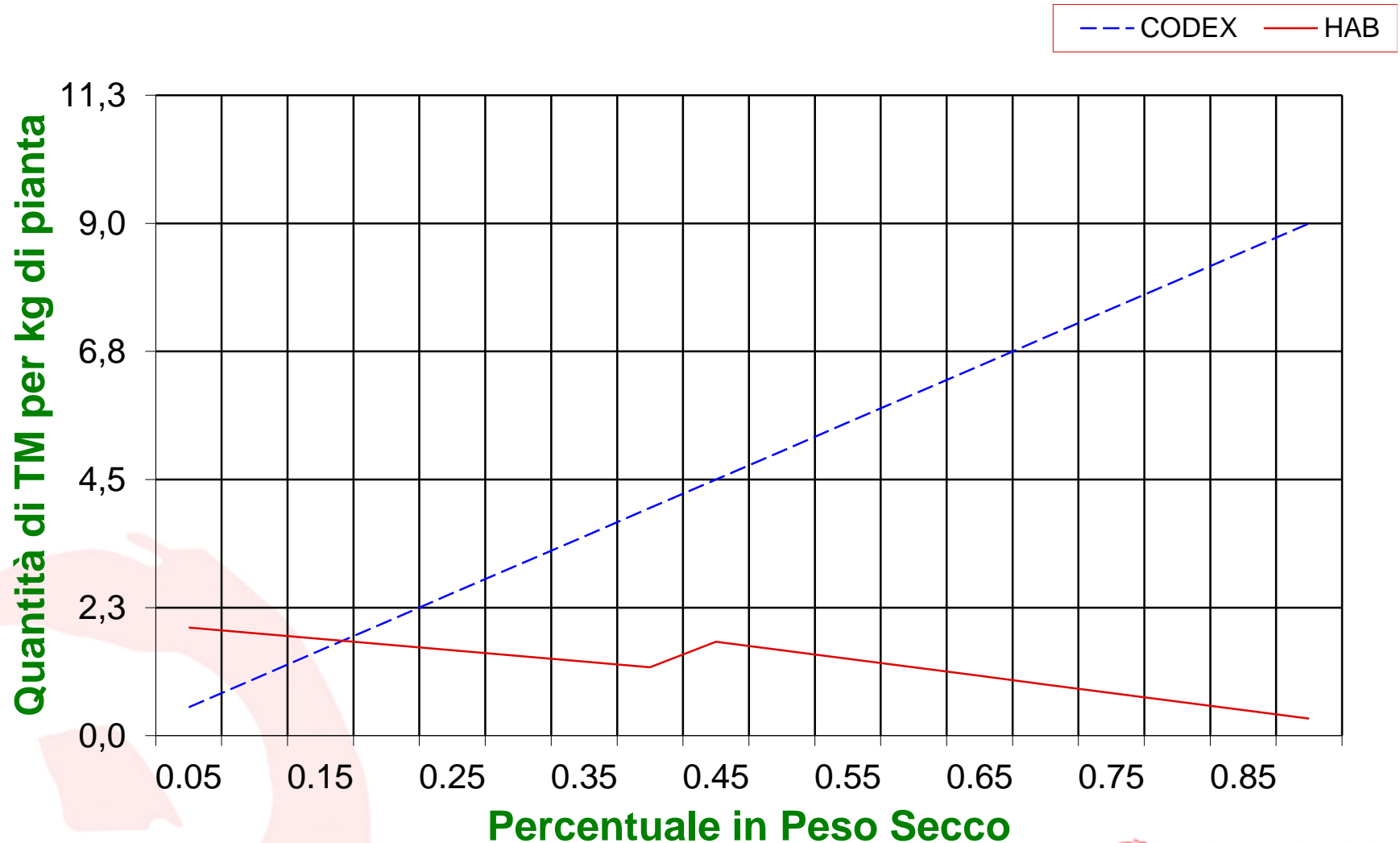
PRESIDIO OMEOPATIA ITALIANA

	Farmacopea Tedesca	Farmacopea Francese
Piante Fresche Succo superiore 70%	1:2 1 H.A.B. 1.1.1 Ph.Eur	1:10** 1,1,10 Ph.Eur
Piante Fresche Succo tra 60 e 70%	1:2 2a e 2b H.A.B. 1.1.3 e 1.1.4 Ph.Eur	
Piante Fresche Succo inferiore al 60%	1:3 3a, 3b e 3c HAB 1.1.5-7 Ph.Eur	
Piante Secche	1:10* 4a HAB 1.1.8 Ph.Eur	1:10 1.1.10 Ph.Eur
Animali	1:10* 4b HAB 1.1.9 Ph.Eur	1:20 1.1.11 Ph.Eur

Note importanti

- * La TM equivale alla D1 (4a e 4b HAB)
- ** Calendula, Cactus grandif. Agaricus, Raphanus sat. Niger sono preparati 1:20

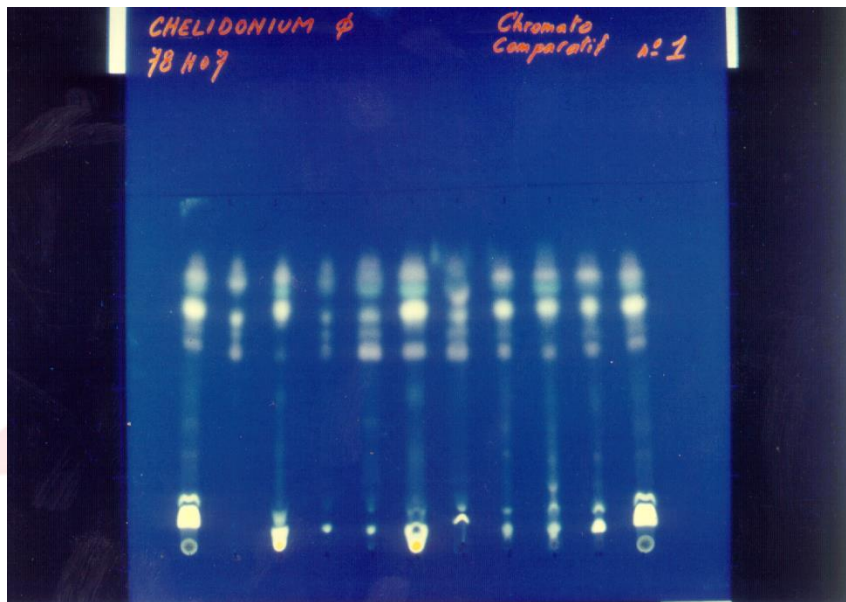
PRESIDIO OMEOPATIA ITALIANA



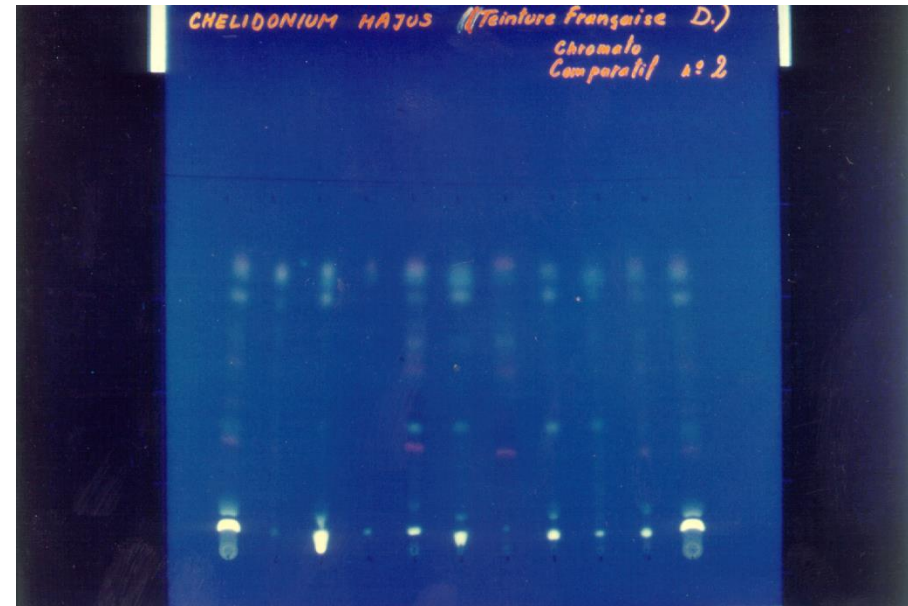
PRESIDIO OMEOPATIA ITALIANA

TLC di una TM di Chelidonium

H.A.B.



CODEX



Triturazioni



Le triturazioni vengono usate per diluire le sostanze insolubili (minerali) fino al punto di solubilità utilizzando un veicolo solido al posto del veicolo liquido

La Trit. Hahnemanniana consente di diluire la sostanza in un veicolo solido dinamizzandola.

Triturazioni

- *Triturazioni Semplici (CODEX)*
- *Triturazioni Hahnemanniane (HAB)*

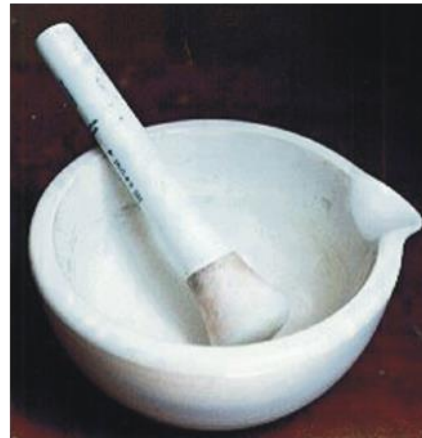
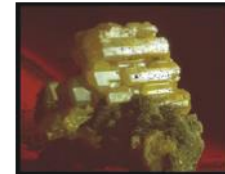


Triturazioni Semplici

**Triturare la 1 parte di sostanza
con 100 parti di Lattosio**



**Mettere nel mortaio la
sostanza e tritare
aggiungendo a poco a poco
tutto il lattosio**



PRESIDIO OMEOPATIA ITALIANA

Triturazioni Hahnemanniane – 6 HAB 4.1.1 Ph.Eur

**Triturare la 1 parte di sostanza
con 100 parti di Lattosio**



Dividere il lattosio in 3 parti



**Mettere nel mortaio la
sostanza + 1/3 del lattosio
totale e tritare per 20 minuti
come segue:
6 minuti di triturazione, 4 di
spatolamento - 6 minuti di tri-
turazione e 4 di spatolamento**



**Aggiungere nel mortaio
un altro terzo del lattosio
totale e tritare per 20
minuti
come segue:
6 minuti di triturazione,
4 di spatolamento -
6 minuti di tri-
turazione e
4 di spatolamento**



**Aggiungere nel mortaio
l'ultimo terzo del lattosio
totale e tritare per 20
minuti
come segue:
6 minuti di triturazione,
4 di spatolamento -
6 minuti di tri-
turazione e
4 di spatolamento**

Le Diluizioni o Potenze Omeopatiche



Le Diluizioni o Potenze Omeopatiche

2371 Ph-Eur:



Decimali Hahnemaniana DH 1:10

(METODO FLACONE MULTIPLIO)



Centesimali Hahnemanniane CH 1:100

(METODO FLACONE MULTIPLIO)



Korsakoviane K 1:100

(METODO FLACONE UNICO)



Cinquantamillesimali LM o Q 1:50.000

Diluizioni o Potenze Omeopatiche

E' importante ricordare che le “diluizioni” omeopatiche non sono delle semplici e progressive diluizioni della sostanza in un solvente, ma sono costituite da un’alternanza di diluizione e “*dinamizzazione*”



ORGANON DELL'ARTE DEL GUARIRE

- **§ 268 Dinamizzazione**

L'omeopatia sviluppa per il raggiungimento dei propri fini, le energie terapeutiche, interne ... delle sostanze grezze, mediante un trattamento speciale ... le sviluppa ad altissimo grado di modo che esse diventano assai attive giovevoli e di azione assai profonda.

.... Mediante un azione meccanica ...a mezzo della triturazione o della succussione..

Diluizioni o Potenze Omeopatiche

La “*dinamizzazione*” conferisce alla soluzione caratteristiche fisiche diverse dalla soluzione solamente diluita

- I ELIA, V. ; NICCOLI, M.: *Thermodynamics of extremely dilute aqueous solutions*. Ristampa in: *Annals of the New York Academy of Sciences* 879: 241-248 (1999)
- I V.Elia*, S.Baiano, I.Duro, E.Napoli , M.Niccoli, L.Nonatelli “*New and Permanent Physico-Chemical Properties of The Extremely Diluted Aqueous Solutions of the Homeopathic Medicine. A Conductivity Measurements Study at 25 ° C in Function of the Age of the Potencies.*” *Homeopathy*, Volume 93, Issue 3, July 2004, Pages 144-150
- I V.Elia*, E.Napoli*, M.Niccoli*, L.Nonatelli*, A. Ramaglia** & E.Ventimiglia*. “*New Physico-Chemical Properties of Extremely Diluted Aqueous Solutions. A calorimetric and conductivity study at 25 ° C*” *Journal of Thermal Analysis and Calorimetry* 2004
- I V.Elia*, M. Marchese*, M. Montanino*, E.Napoli*, M.Niccoli*, L.Nonatelli*, A. Ramaglia**: *Hydrohysteretic phenomena of “extremely diluted solutions” induced by mechanical treatments. A calorimetric and conductometric study at 25 ° C.* *Journal of Solution Chemistry* (2005), 34(8), 947-960

PRESIDIO OMEOPATIA ITALIANA

Diluizioni Centesimali Hahnemanniane = CH

99 parti di solvente
+
1 parte di T.M.



100 succussioni

99 parti di solvente
1 parte di 1CH



100 succussioni

PRESIDIO OMEOPATIA ITALIANA

Diluizioni Centesimali Hahnemanniane = CH

Farmacopea Tedesca HAB		Farmacopea Francese
Prima diluizione CH	Metodo 1 = 2 parti di TM in 98 parti di etanolo	1 parte di TM in 99 etanolo
	Metodi 2a e 2b = 2 parti di TM in 98 parti di etanolo	
	Metodi 3a,3b e 3c = 3 parti di TM in 97 parti di etanolo	
	Metodi 4a e 4b = 1 parte di TM in 9 parti di etanolo	

PRESIDIO OMEOPATIA ITALIANA

Diluizioni Centesimali Hahnemanniane = CH

Una TM 1:2 è costituita

*per il 50% dalle sostanze estratte
per il 50% dal solvente usato*



PRESIDIO OMEOPATIA ITALIANA

Diluizioni Centesimali Hahnemanniane = CH

Una TM 1:3 è costituita

*per 1/3 dalle sostanze estratte
per 2/3 dal solvente usato*



PRESIDIO OMEOPATIA ITALIANA

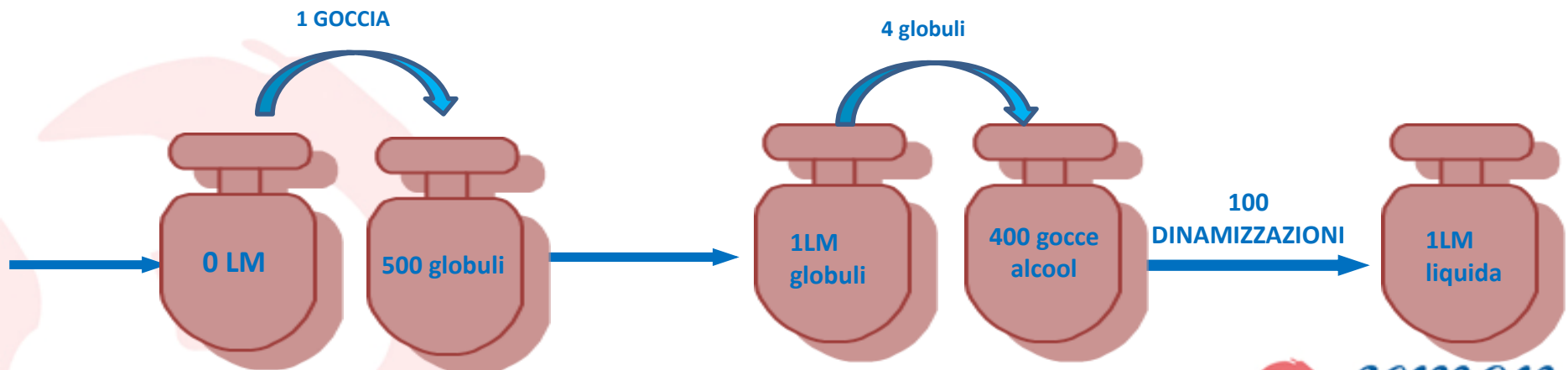
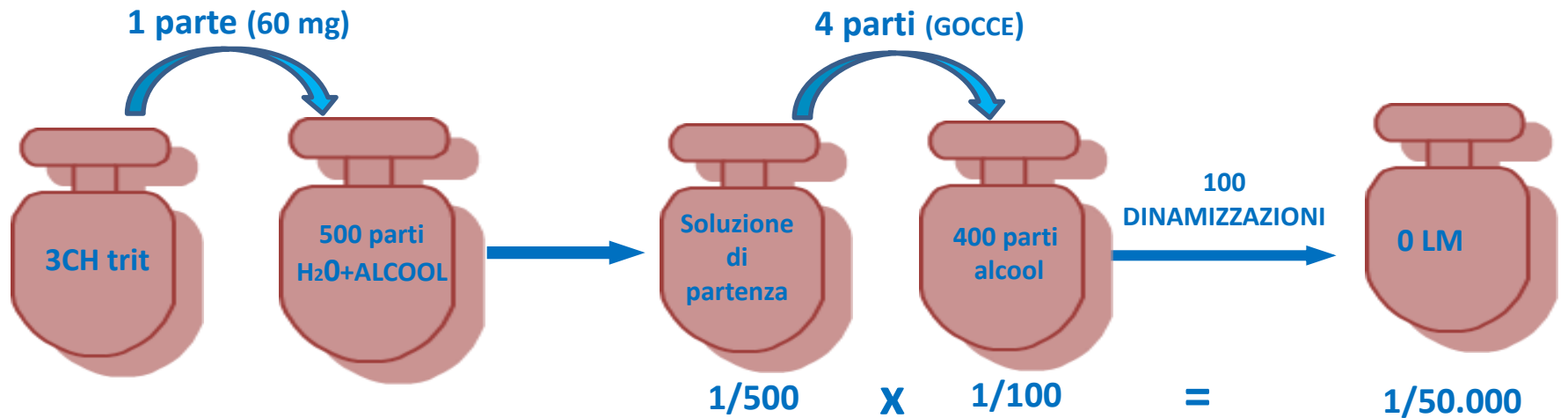
Diluizioni Centesimali Hahnemanniane = CH

$$99 + \text{[Water and Flower Icon]} = 99,5 \text{ [Water Icon]} + 0,5 \text{ [Flower Icon]}$$

$$99 + \text{[Water and Flower Icon]} = 99,6 \text{ [Water Icon]} + 0,3 \text{ [Flower Icon]}$$

PRESIDIO OMEOPATIA ITALIANA

Diluzione Cinquantamillesimali LM/Q Metodo 17 HAB 5.2 Ph.Eur



PRESIDIO OMEOPATIA ITALIANA

D1	=	1/10	=	10 ⁻¹
D2	=	1/100	=	10 ⁻²
D3	=	1/1000	=	10 ⁻³
D4	=	1/10000	=	10 ⁻⁴
D12	=	1/10000000000000	=	10 ⁻¹²
D200	=	1/10000.....fino a 200	=	10 ⁻²⁰⁰

1CH	=	1/100	=	10⁻²
2CH	=	1/10000	=	10⁻⁴
3CH	=	1/1000000	=	10⁻⁶
4CH	=	1/100000000	=	10⁻⁸
12CH	=	1/1000000000000000000000000000000	=	10⁻²⁴
200CH	=	1/10000.....fino a 2400	=	10⁻⁴⁰⁰

PRESIDIO OMEOPATIA ITALIANA

0LM	=	0,000001	=	10^{-6}
1LM	=	0,000000000002	=	$2 \cdot 10^{-11}$
2LM	=	0,000000000000000004	=	$4 \cdot 10^{-16}$
3LM	=	0,0000000000000000000008	=	$8 \cdot 10^{-21}$
4LM	=	0,00000000000000000000000016	=	$16 \cdot 10^{-24}$
5LM	=	0,000000000000000000000000000032	=	$32 \cdot 10^{-29}$

PRESIDIO OMEOPATIA ITALIANA

Simon Nicolaievitch von Korsakoff 1788 – 1853



PRESIDIO OMEOPATIA ITALIANA

Diluizioni Korsakoviane = K

10 ml di 3CH



9.9ml di solvente



Svuotamento



100 succussioni



Svuotamento

9.9ml di solvente

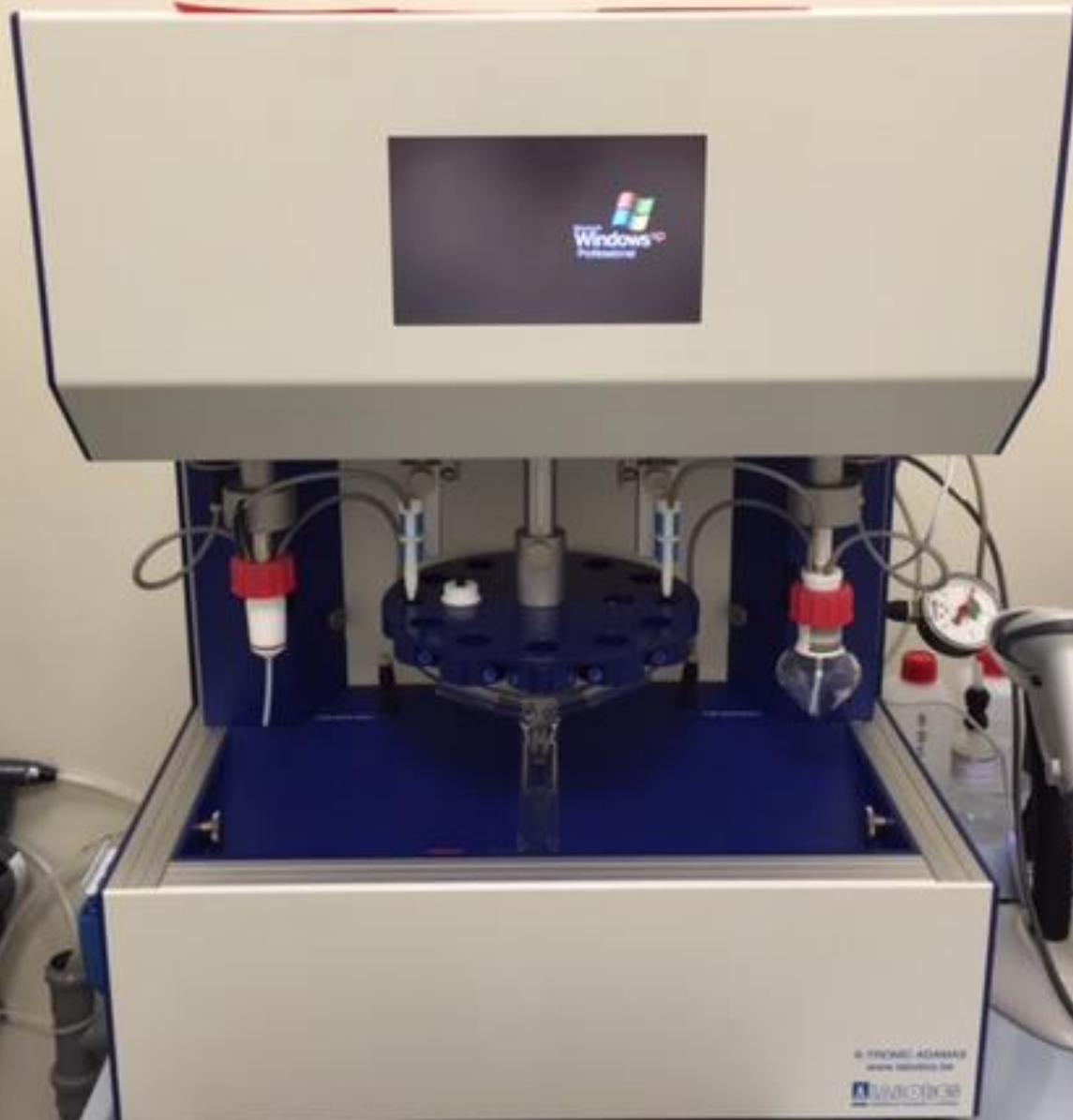


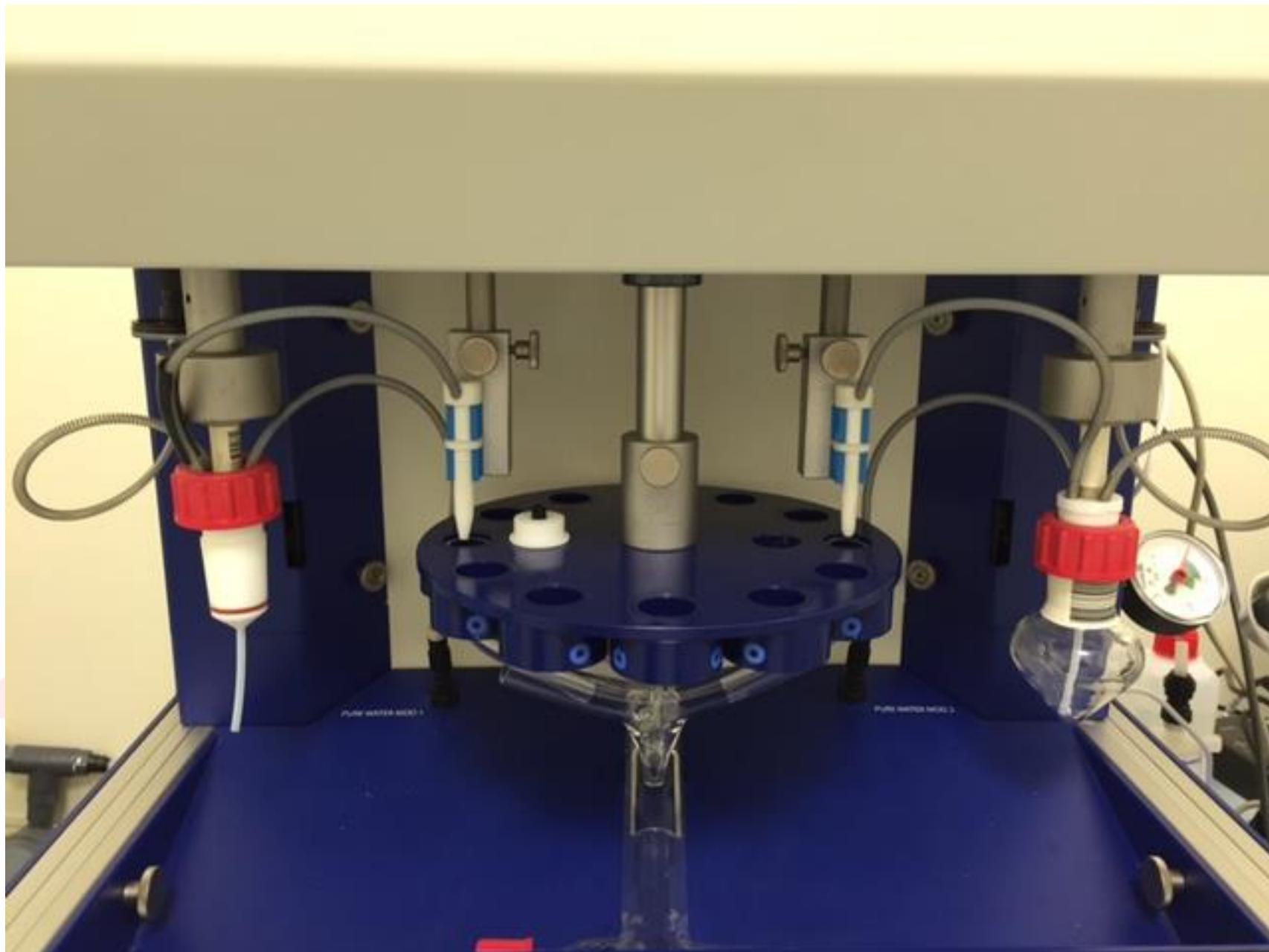
100 succussioni











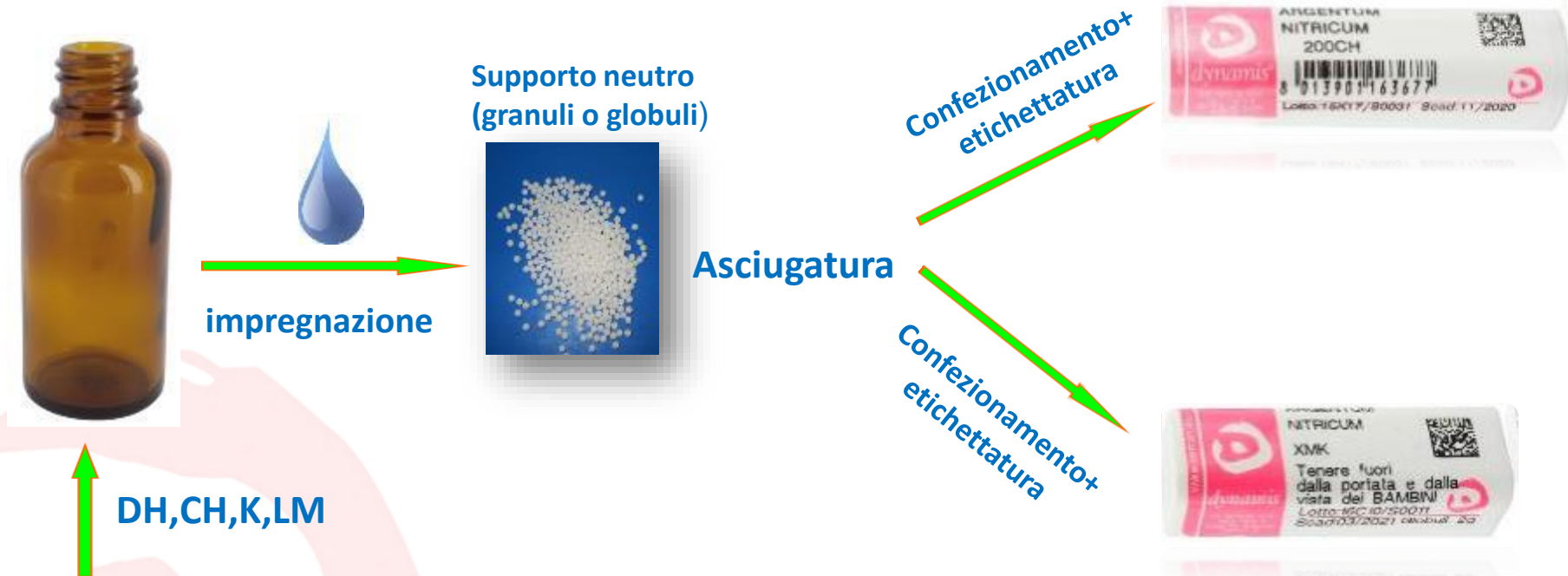
Le forme farmaceutiche Omeopatiche



PRESIDIO OMEOPATIA ITALIANA

IMPREGNAZIONE: Granuli e Globuli 2079 Ph.Eur

Dalla Diluizione Omeopatica che abbiamo ottenuto DH, CH, K, LM, impregniamo* una quantità di granuli ben definita:



***"Impregnare vuol dire distribuire uniformemente una certa quantità della diluizione omeopatica sulla superficie dell'eccipiente neutro (supporto)"**

PRESIDIO OMEOPATIA ITALIANA



PRESIDIO OMEOPATIA ITALIANA

Rimedio Omeopatico DH-CH-K

Gocce 50% - 18%



PRESIDIO OMEOPATIA ITALIANA

Rimedio Omeopatico LM

Gocce 50% - 18%



OFFICINA FARMACEUTICA OMEOPATICA



***THANK YOU ALL FOR YOUR KIND
ATTENTION***

