

# ***PREVENZIONE E CURA DEGLI SQUILIBRI DI SALUTE PRIMAVERILI:***

***OMEOPATIA, OLIGOTERAPIA, FITOTERAPIA,  
NUTRACEUTICA***



**Dr. Giorgio Carta**  
**Medico Chirurgo - Psicologo**



## *Programma del webinar*

- La bilancia immunitaria (TH1 – TH2) e l'origine delle allergie
- Riniti stagionali e allergie croniche
- Protocolli di terapia integrata e individualizzata delle allergie  
con:

Omeopatia, Fitoembrioterapia, Oligoterapia e Nutraceutica

- Domande e Risposte

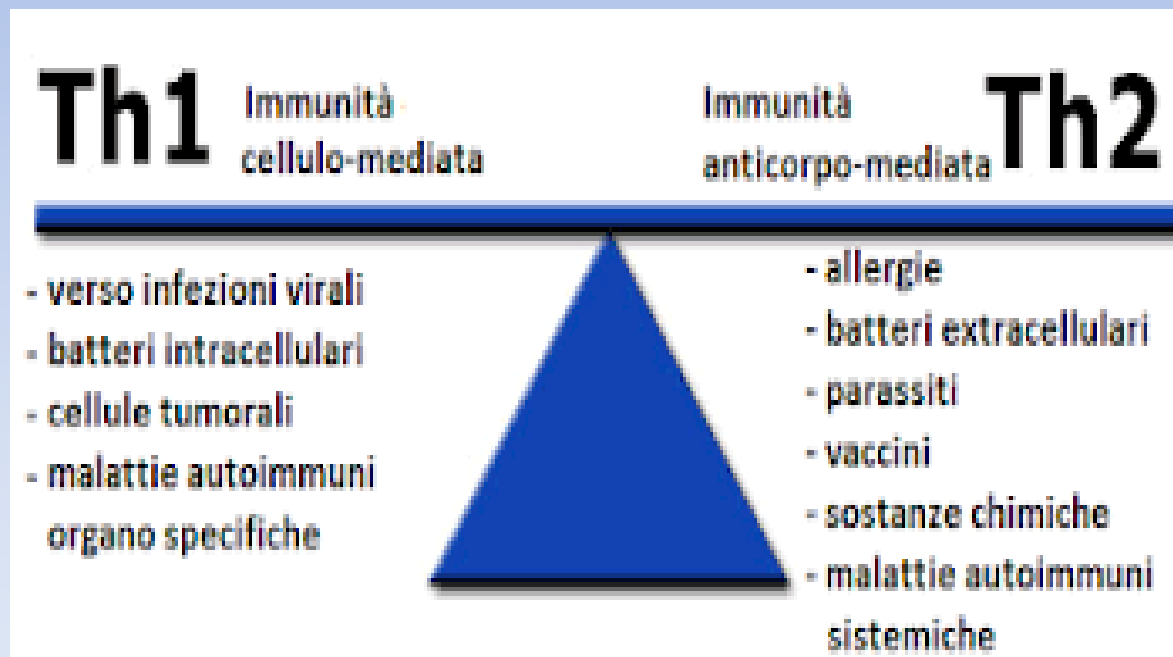
# ALLERGOLOGIA

## *Cenni di Immunologia ed etiopatogenesi della malattia allergica*



# IL SISTEMA IMMUNITARIO

Quando l'individuo è in salute vi è un equilibrio dinamico del SI:  
tra i due sistemi Th1 e Th2 possiamo esprimere il concetto di  
**bilancia immunitaria**



# ALLERGIA: come nasce?

*SWITCH Th1/Th2*

*Con aumento del “braccio Th2”*

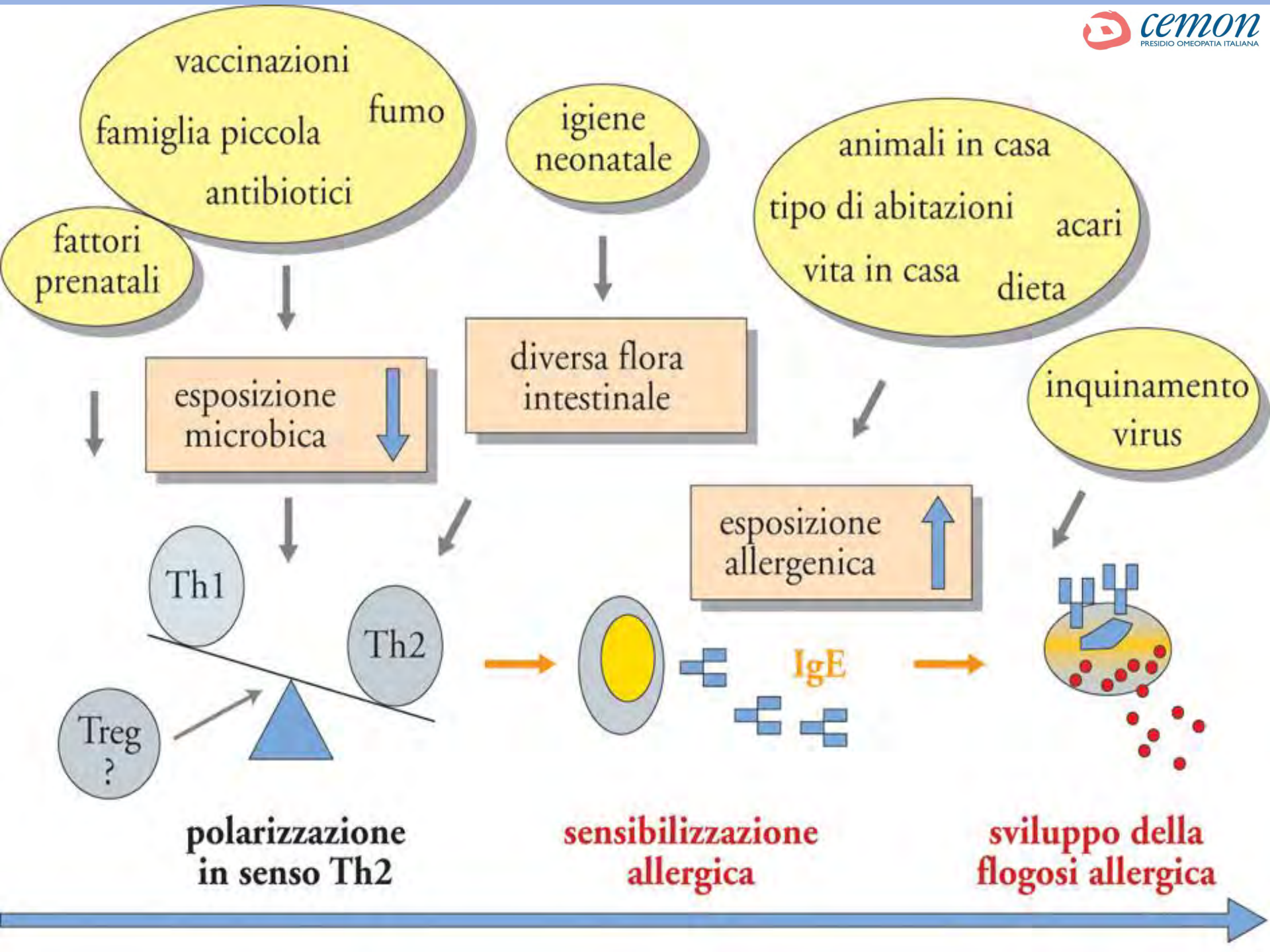
**FATTORI PREDISPONENTI SONO:**

- **PREDISPOSIZIONE GENETICA**

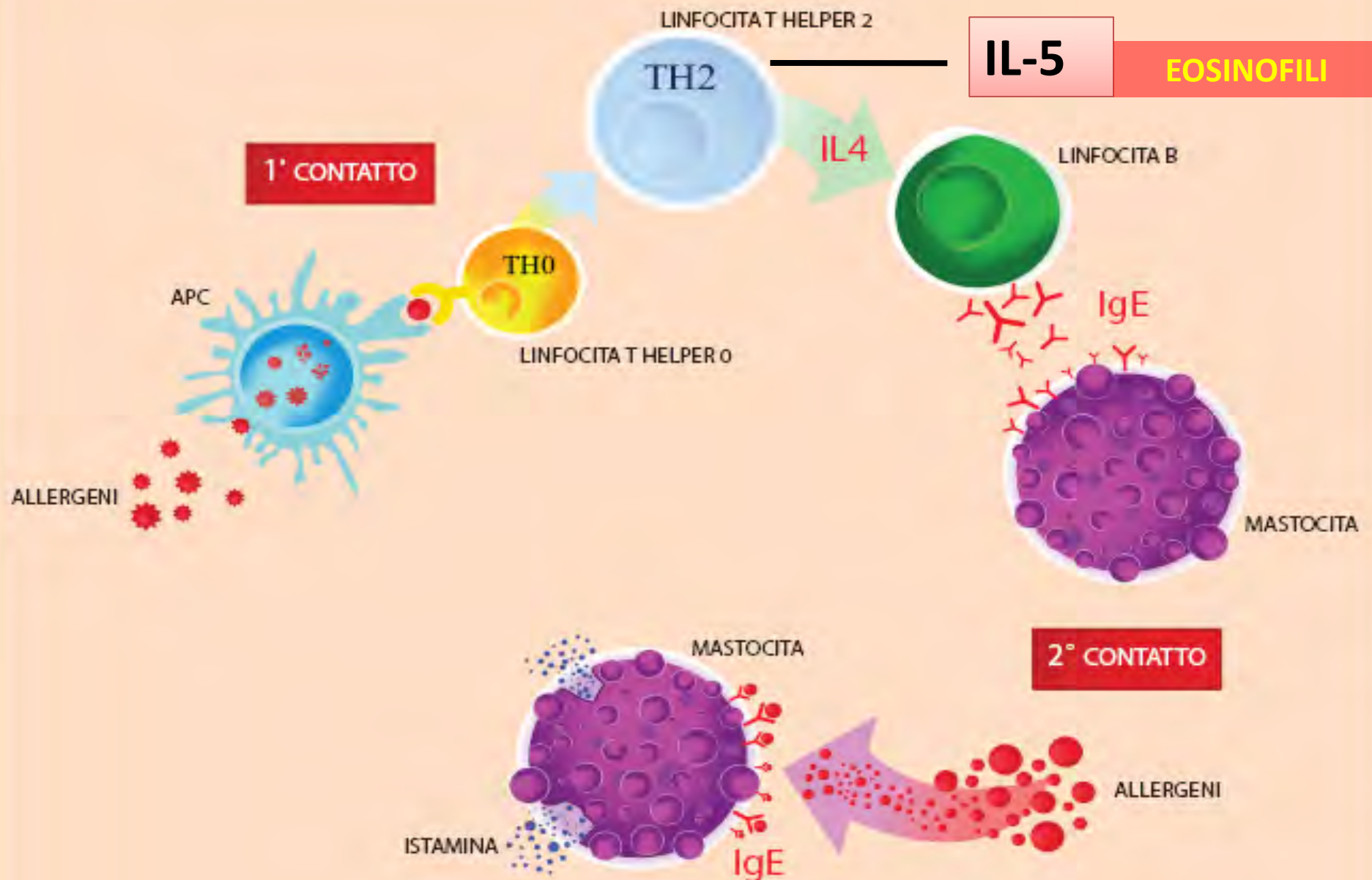
- **FATTORI AMBIENTALI**

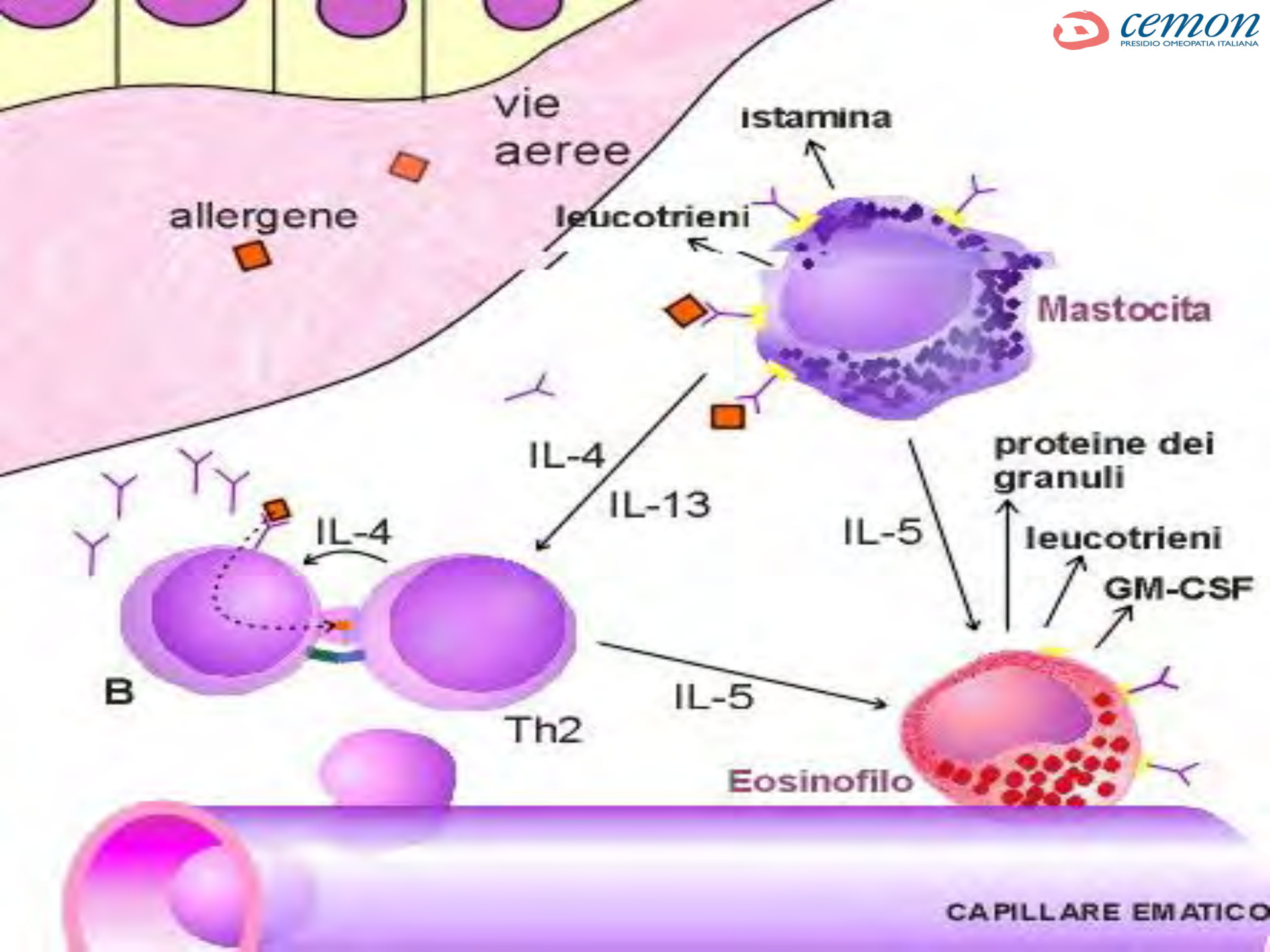
**(Ipotesi Igienica, ambiente di vita, esposizione indoor e outdoor, dieta, adiuvanti dei vaccini)**



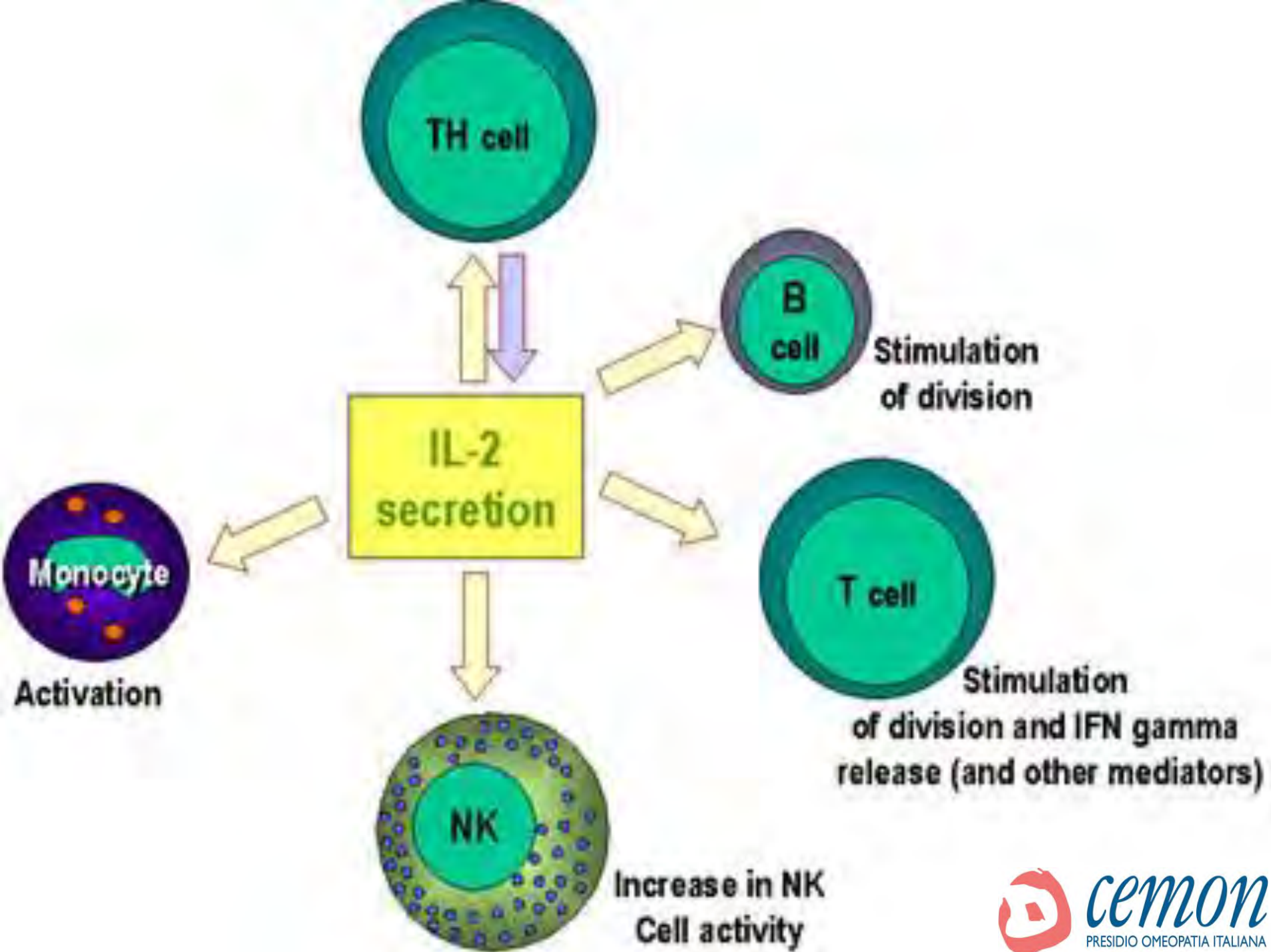


# IL CAMMINO DELLA REAZIONE ALLERGICA









# ***Prevalenza delle patologie allergiche***

**Presente nel 30% della popolazione italiana**

- **riniti allergiche sono circa il 20%**
- **asma allergico intorno al 6%**
- **dermatite atopica circa il 10%**
- **dermatite da contatto è intorno 1%.**

# *Riniti allergiche*



# Rinite allergica

## Processo infiammatorio delle mucose nasali:

Avviene in soggetti precedentemente sensibilizzati

indotto dall'inalazione di allergeni (*pollini, acari, ecc.*)

IgE mediato

rilascio di mediatori chimici (*istamina, ecc.*) responsabili dei sintomi clinici



# Rinite allergica: **epidemiologia**

- **E' in costante aumento a livello mondiale**
- **(fino al 40% della popolazione)**
- **ed in crescita costante in Italia**
- **dal 25% degli adulti al 35% degli adolescenti**

M.C.F. Tong, J.S.C. Lin *Epidemiology of allergic rhinitis throughout the world - GLOBAL ATLAS OF ALLERGIC RHINITIS AND CHRONIC RHINOSINUSITIS*; 2015; p 62-63.

[Cappa V, Accordini S et al, GEIRD Study Group. Trends in the prevalence of asthma and allergic rhinitis in Italy between 1991 and 2010. De Marco REur Respir J. 2012 Apr;39\(4\):883-92. doi: 10.1183/09031936.00061611.](#)

# Rinite allergica: Aumento per cause Ambientali

## Effetto urbanizzazione

Abitanti città      65%                      VS                      Abitanti campagna      35%

l'anticipo fioritura, siccità stagione invernale

↳ *allungano la fase di presenza dei pollini e la loro concentrazione nell'aria*

## Smog e iperfioriture

> (++) Riscaldamento ↳ *iperfioriture*

Inquinamento, stress ↳ *fioriture multiple*

Agenti inquinanti che irritano le vie respiratorie

↳ *amplificazione delle risposte allergiche*

# Rinite allergica: *classificazione in base all'allergene*

## Rinite **STAGIONALE**

Allergeni presenti in particolari periodi dell'anno:

*pollini (es: graminacee)*

*muffe (es: alternaria)*

## Rinite **PERENNE**

Allergeni presenti tutto l'anno:

*acari*

*micofiti*

*derivati epidermici di animali*

# Rinite allergica: classificazione OMS

## DURATA

### INTERMITTENTE

< 4 giorni/settimana  
o  
< 4 settimane

### PERSISTENTE

> 4 giorni/settimana  
e  
> 4 settimane

## SINTOMI

### LIEVE

Sonno: *conservato*  
Attività quotidiane:  
*nessuna limitazione*  
Attività scolastica/ lavorativa:  
*normale*  
Sintomi: *non fastidiosi*

### MODERATA, GRAVE

Sonno: *alterato*  
Attività quotidiane:  
*limitazioni*  
Attività scolastica/  
lavorativa: *riduzione*  
Sintomi: *gravi*

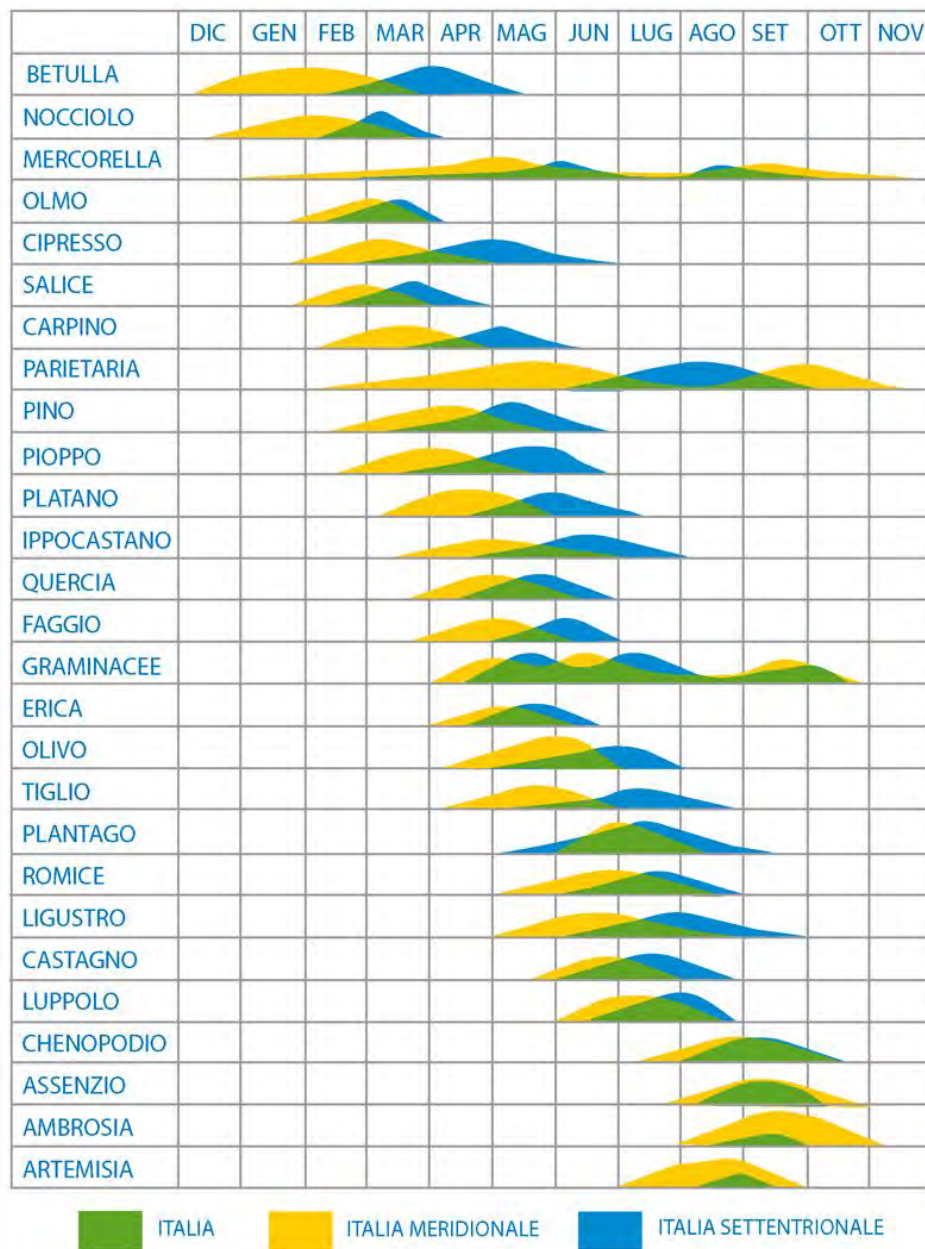


## Rinite allergica: *incidenza dei sintomi*

★	Starnuti .....	78%
★	Lacrimazione .....	72%
★	Rinorrea .....	60%
★	Congestione nasale .....	55%

# CALENDARIO POLLINICO

## calendario pollinico



# ***Rinite Allergica Prevenzione***

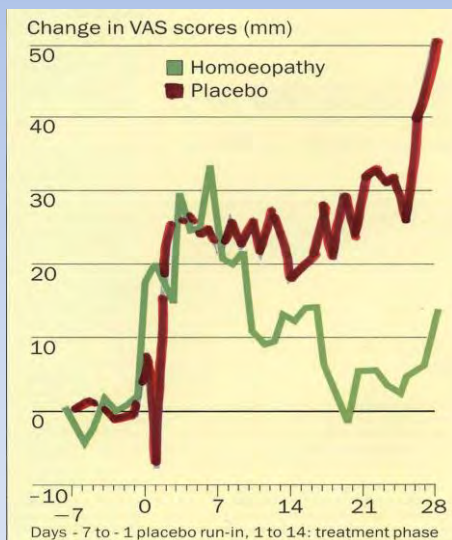
## ***I FARMACI PRINCIPALI***



# ISOTERAPICI

Medicinali preparati a partire dall'agente causale della malattia, diluiti e dinamizzati secondo il metodo omeopatico

*"Is homoeopathy a placebo response? Controlled trial of homeopathic potency, with pollen in hayfever as model"* di Reilly DT., Taylor MA., McSharry C., Aitchison T. *The Lancet*, 1986;2:881 - 886



**Studio in doppio cieco randomizzato, effettuato sulla pollinosi con alte diluizioni (30 CH) di Pollini dove si dimostra l'efficacia del trattamento omeopatico verso placebo.**

**Con regressione significativa dei sintomi e minor utilizzo di antistaminici**

**Confronto dei valori  
sintomatici giornalieri**



# Pollantinum

Medicinale Omeopatico  
tubo multidose (140 granuli ca)

## Prevenzione della Pollinosi

da 2-3 mesi prima della pollinazione, 30 CH 5 granuli 3 volte a settimana

## Composizione

Pollini diluiti , *scelti secondo il calendario pollinico*

**GRAMINACEE:** gramigna, avena pubescens fienarola annuale e comune, cappellini comuni, dattile (erba mazzolina e pannocchina) festuca dei prati, coda di volpe, erba fienarola, loietto perenne fleo pratense, paleo odoroso, bambagine pubescente.

**ERBACEE:** farinello comune, piantaggine, artemisia comune.

**ALBERI:** ippocastano, pino silvestre tiglio europeo, ontano, betulla, nocciolo, faggio europeo, quercia, olmo campestre, platano, salice, pioppo

# TH2 Homeopharm



**Globuli ad uso sublinguale - Flacone da 50 g**  
**TERAPIA DI BASE DELLE MALATTIE ALLERGICHE “ATOPICHE”**

**ALLERGIA E IPERSENSIBILITÀ A FARMACI E ALIMENTI**

**Benzochinone DH6 - DH12 - DH30**

**Principio attivo energetico capace di attivare i sistemi enzimatici bloccati**

**Candida albicans CH6**

**Reazioni allergiche della pelle, asma allergico**

**Formica rufa DH10 - DH12 - DH30**

**Corizza con starnuti, irritazione delle mucose della gola**

**Klebsiella pneumoniae CH6**

**Asma bronchiale, rinite, sinusite**

**Interleuchina 2 CH7**

**Interleuchina 4 CH30**

**Interleuchina 6 CH30**

**Azione immunomodulante**

**Manganum gluconicum DH4**

**Catarro con corizza e raucedine, sensazione che la laringe sia chiusa**

## TH2 Homeopharm



# TH2 Homeopharm



## Terapia di base delle malattie allergiche “atopiche”:

- Dermatite atopica
- Rinocongiuntivite allergica
- Asma bronchiale allergica

## Allergia e ipersensibilità a farmaci e alimenti:

- Sindrome “orticaria-angioedema”
- Turbe gastroenteriche su base allergica



# TH2 Homeopharm

## Posologia



**Bambini e lattanti: 1/2 misurino 2 volte al giorno**

**Adulti: 1 misurino 2 volte al giorno**

**Da iniziare almeno 60 giorni prima del presumibile esordio della sintomatologia allergica (febbraio-marzo).**

**In caso di allergie perenni almeno 2 cicli di 60 giorni all'anno (primavera-autunno).**

**In caso di orticaria ed eczema atopico almeno 60-120 giorni all'anno.**

# RIBES FORTE FEE



**Questo ESTRATTO SINERGICO è utile come complemento per prevenire le patologie allergiche con una spiccata azione disintossicante del fegato.**

# RIBES FORTE FEE



## **Posologia:**

**Bambini: 3-5 gocce 1 volta al giorno in un bicchiere d'acqua**

**Adulti: 10 gocce 1 volta al giorno in un bicchiere d'acqua**

## **Composizione:**

**Juniperus communis gemmae extr.,  
Ribes nigrum gemmae extr.,  
Rosmarinus officinalis gemmae extr.**

**Acqua, Glicerina vegetale naturale, Alcol (30%)**



# RIBES NERO fee



# RIBES NERO fee

- ✓ *Vitalità - Stimolante generale.*
- ✓ *Coadiuvante nelle sindromi allergiche ed infiammatorie.*
- ✓ *Prepara l'azione degli altri germogli.*
- ✓ Arbusto pioniere e colonizzatore di terreni che ricerca suoli umidi e ombrosi.
- ✓ La gemma fornisce una considerevole dose di energia che dinamizza l'organismo.
- ✓ È uno dei più importanti rimedi in fitoembrioterapia, antiallergico e anti-ossidante.





# RIBES NERO fee



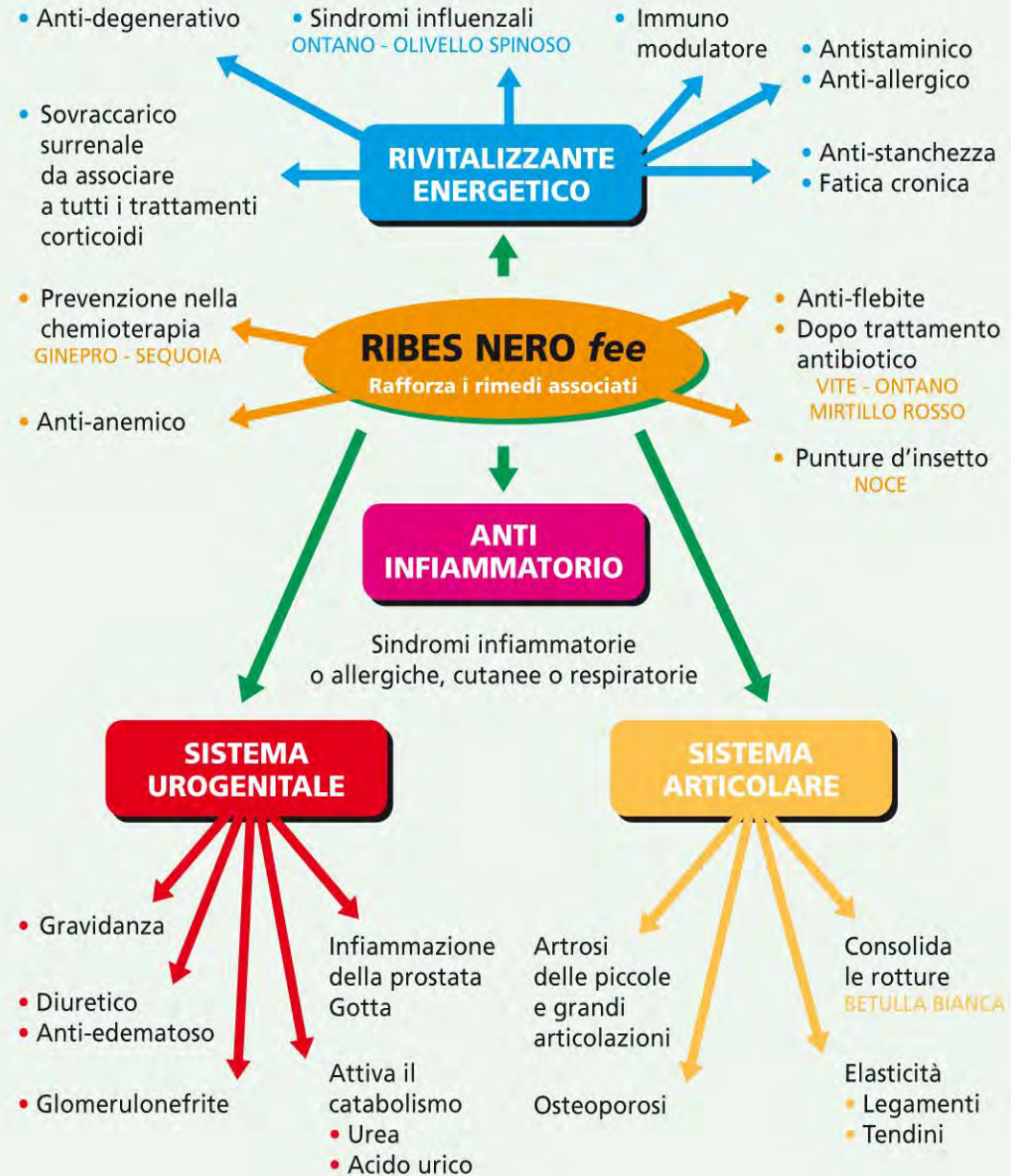
- ✓ I frutti sono delle bacche di un rosso molto scuro, quasi nero. Le sue branche verdi tendono poi ad arrossarsi.
- ✓ Nel XVIII secolo si riteneva che il Ribes nero favorisse la longevità.
- ✓ Il Ribes nero è uno dei più grandi anti-infiammatori.
- ✓ Posologia: 7 gocce due volte al giorno in un bicchiere d'acqua (250 ml).



# RIBES NERO fee

*Ribes nigrum gemmae*

"L'albero dei gottosi"





# RIBES NERO fee

## UTILIZZO PREVALENTE

- ✓ Antinfiammatorio per eccellenza è indicato in tutte le manifestazioni flogistiche, specialmente con valori elevati VES.
- ✓ La sua azione si esercita a livello del cortico-surrene stimolando la secrezione di ormoni antinfiammatori.
- ✓ Utilizzato nelle forme artrosiche.



# RIBES NERO fee



- ✓ Ha una netta azione antiallergica.
- ✓ È indicato in tutti gli stati infiammatori e nei casi allergici quale che sia il loro aspetto clinico: riniti, bronchiti, asma, gastriti, emicranie, orticarie, edema di Quincke, reumatismo allergico, eritema solare, ecc.



# RIBES NERO fee

- **Mentale:** Difesa e combattimento
- **Biologico-metabolico:** Rid. iper alfa2, beta, gamma euglobuline, Rid. iper alfa2, gamma globuline, Ipereosinofilia
- **Fisico:** surrene, mucose, sierose, antinfiammatorio, antiallergico.



# GINEPRO fee



# GINEPRO fee

*Il FITOEMBRIOESTRATTO di Ginepro, possiede una doppia azione: sul fegato, ove esercita un'attività stimolante e rigenerante, e sul rene sollecitandone la funzione. È considerato, dunque, un ottimo drenante epato-renale, da utilizzare tutte le volte in cui è presente uno stato di autointossicazione cronica... Viene consigliato nelle epatiti croniche*



# GINEPRO fee

*Per le proprietà epatotrope può risultare utile nel trattamento del terreno in soggetti affetti da allergia di varia natura e da artrosi.*

*La sua prescrizione risulta infatti preziosa in reumatologia.*

*Possiede una spiccata attività diuretica e uricolitica: ciò li rende un ottimo drenante generale per l'organismo... in grado di eliminare le scorie metaboliche, agisce validamente anche in caso di litiasi renale, in particolare nelle forme da ossalati di calcio, nell'iper-uricemia e nell'ipercolesterolemia.*





# GINEPRO fee

*Risulta utile anche nelle alterazioni del metabolismo glucidico in quanto contribuisce a ridurre i livelli glicemici. Per questa proprietà può essere consigliato nei soggetti in sovrappeso*

*Risulta utile anche in caso di meteorismo. Utile anche nel trattamento delle cistiti recidivanti.*





# GINEPRO fee

- **Mentale:**

Protettore e purificatore

- **Biologico-metabolico:**

Rid. urea, beta,

Rid. Acido urico,

Rid del colesterolo

- **Fisico:**

Depurativo renale

Detossificante epatico



# ROSMARINO fee



# ROSMARINO fee

*La parte utilizzata sono i giovani getti che contengono molte sostanze presenti nelle foglie ma anche acidi organici, ammine, aminoacidi, antociani, biostimoline, enzimi, fattori di crescita, flavonoidi, polifenoli, vitamine ed oligoelementi.*



# ROSMARINO fee

*A livello del sistema endocrino il FITOEMBRIOESTRATTO del Rosmarino agisce come antiossidante nei fenomeni di senescenza fisiologica perché agisce sull'asse surrenalico-gonadico e può aiutare nelle anomalie sessuali funzionali. Aiuta anche a livello del tono dell'umore, aumenta la libido e riduce l'irritabilità.*



# ROSMARINO fee

*Per quanto riguarda i disturbi metabolici aiuta a riequilibrare i disordini di natura epatica, intestinale e dell'apparato respiratorio.*

*Il Rosmarino possiede anche proprietà antiallergiche e nello specifico in quelle epato-digestive. A livello del sistema nervoso centrale stimola la memoria, migliora il microcircolo, e a piccole dosi riduce l'aggressività.*





# ROSMARINO fee

- **Mentale:**

Resistenza – Fiducia in sé - Fedeltà

- **Biologico-metabolico:**

Rid. Iper alfa2, betagamma globulinemia

Rid. Iper beta lipoproteinemie

Rid del colesterolo

Stimola granulopoiesi

Attiva i 17 chetosteroidi

- **Fisico:**

Protettore epatico

Eliminazione delle “Colle”

Antiossidante



# Oligoterapia in Prevenzione: Manganese



20 fiale da 2 ml



# Oligoterapia

## Alcuni brevi cenni storici

**Gabriel Bertrand** (1867- 1962) : intuisce l'importanza degli oligoelementi come catalizzatori

**Jacques Ménétrier** (1908- 1986): negli anni 30 introduce l'uso sistematico degli oligoelementi in terapia l'importanza degli oligoelementi come catalizzatori

Terapia ponderale ma “low dose”: siamo nell'ordine del milionesimo di grammo.



# Oligoterapia:

## Le basi teoriche

- 1) Diatesi allergica o artritica (Mn)
- 2) Diatesi ipostenica o artrotubercolotica (Mn-Cu)
- 3) Diatesi distonica o neuro-artritica (Mn-Co)
- 4) Diatesi anergica (Cu-Au-Ag)

# Prevenzione: Oligoterapia

## Catalitic Manganese Mn

Questo rimedio è utile come complemento per riequilibrare la 1° diatesi di Ménetrièr o allergica-artritica

### Composizione:

Manganese 0,394 mg/2ml;

Eccipienti: acqua (86,50%), sciroppo di maltosio (13,45%), aroma di ribes (0,05%).

### Posologia:

1 fiala per os al mattino a giorni alterni poi successivamente si può proseguire due volte al settimana



# Prevenzione: MICROFLOR 32



60 cps da 363 mg

**Integratore simbiotico:** probiotico + prebiotico

Favorisce il ripristino e il mantenimento della microflora intestinale.



# Prevenzione: MICROFLOR 32

## Composizione:

Lactobacillus acidophilus 8 miliardi UFC

Bifidobacterium bifidum 1,9 miliardi UFC

Bifidobacterium lactis 0,1 miliardi UFC

Frutto-Oligosaccaridi 100 mg

## Posologia:

Bambini: 1 capsula al giorno ai pasti

Adulti: 2 capsule al giorno ai pasti

la capsula può essere aperta e il contenuto versato in poca acqua minerale naturale



- Secrezione acida
- Digestione
- Assorbimento passivo

**STOMACO**  
(25x15)

**BATTERI  
(C.F.U.)**

{ Lactobacilli 0-10<sup>3</sup>

**pH**

1,5-3

**POTENZIALE  
OX/REDOX  
(mV)**

+ 150

- Assorbimento alcalino
- Digestione
- Assorbimento passivo

**DUODENO**  
(25-30x5)

{ Lactobacilli 0-10<sup>4</sup>  
Streptococchi 0-10<sup>4</sup>

6-7

- 50

**DIGIUNO**  
(300x5)

- Assorbimento attivo
- Monosaccaridi
- Aminoacidi
- Grassi
- Acqua

**ILEO**  
(300x2,5-5)

{ Lactobacilli 10-10<sup>4</sup>  
Enterobacteria 10-10<sup>4</sup>  
St. faecalis 10-10<sup>4</sup>  
Bacteroides 10-10<sup>4</sup>  
Clostridia 10-10<sup>4</sup>  
Peptostreptococcus 10-10<sup>4</sup>  
Bifidobacteria 10-10<sup>4</sup>

7,5

- 150

- Acidi biliari
- Vitamina K, B<sub>12</sub>

**COLON E CIECO**  
(120-150x5)

- Assorbimento passivo
- Acqua

6,5-7,2

- 200



# ***Rinite Allergica Prevenzione***

***Esercitazione su esempi di schemi terapeutici***

---





# ALLERGIE-STRATEGIA PREVENZIONE

## Caso Clinico

A. C. Donna 48 aa h 1.63, 68 kg, dorme male, stress sul lavoro dirige un reparto amministrativo).

Il precedente anno ha manifestato durante la primavera/estate sintomatologia allergica prevalentemente rinitica.

## TERAPIA

### TH2

1 misurino due volte al giorno

Homeos 25 dren

15 ml in acqua alla mattina

POLLANTINUM 30 CH 5 GRANULI 3 VOLTE A SETTIMANA

# ALLERGIE-STRATEGIA PREVENZIONE

M. D. Bambino 12aa sovrappeso

Il precedente anno ha manifestato durante la primavera/estate rinocongintivite allergica presenta alvo irregolare spesso pigro.

- Ribes Forte FEE
- 5 gtt lontano dai pasti
- CATALITIC Mn
- 1 fiala a giorni alterni
- MICROFLOR 32
- 1 cps due volte/die ai pasti

# ***Rinite Allergica Fase Acuta***

## ***Composti Specifici***





# Horus H6

Contenitore granuli multidose da 6 g

**RINITI E CONGIUNTIVITI SU  
BASE ALLERGICA-ATOPICA**

**Posologia: 3 granuli sublinguali da  
ripetere a seconda della sintomatologia  
acuta**



# Horus H6

## **Acidum succinicum CH4**

Lacrimazione. Starnuti; gocciolamento di muco acquoso dalle narici.

## **Allium cepa CH7**

Eccessiva lacrimazione non escoriante; prurito e bruciore negli occhi.

## **Aralia racemosa CH7**

Indolenzimento delle narici posteriori, causato dal passaggio di muco acre.

## **Arsenicum album CH9**

Starnuti violenti. Corizza fluida, naso congestionato, bruciore nelle narici.

## **Euphrasia officinalis CH7**

Flusso abbondante di lacrime corrosive. Corizza fluente, di giorno; ostruzione del naso, la notte.

# Horus H6

## **Histaminum CH15 - CH30**

**Formicolio e prurito alle narici. Congestione nasale con secrezione abbondante e starnuti.(9)**

## **Pulsatilla CH5**

**Secrezione di pus verdastro o giallastro dal naso (come vecchio catarro). Solletico nel naso e starnuti frequenti.(8)**

## **Sabadilla CH7**

**Formicolio pruriginoso nel naso e bruciore. Starnuti violenti spasmodici.(8)**



# Horus H2

**Contenitore granuli multidoso da 6 g**

**SINDROME ASMATICA A VARIA EZIOLOGIA CON  
DISPNEA, TOSSE ASMATIFORME E PAROSSISTICA  
CON SENSO DI SOFFOCAMENTO**

**Posologia: 3 granuli sublinguali da ripetere  
a seconda della sintomatologia acuta**

# Horus H2

## **Arsenicum album CH6**

**Respiro breve, dispnea, asfissia, soffocamento, costrizione spastica del torace e della laringe.**

## **Cuprum metallicum DH15**

**Asma che aumenta piegando il corpo indietro, tossendo, ridendo.**

## **Ipeca CH5**

**Asma spasmodico, con contrazione della laringe e respirazione ansimante.**

## **Sticta pulmonaria DH6**

**Febbre da fieno, secchezza delle mucose, il paziente non può dormire né coricarsi.**

## **Sulfur CH6**

**Tosse secca, a volte spossante con conati, vomito e costrizione spasmodica del torace.**

# ***Rinite Allergica Fase Acuta***

## ***Oligoterapia***





# Oligoterapia in Fase Acuta:

## Manganese Rame



20 fiale da 2 ml

# Oligoterapia in Fase Acuta:

## Manganese Rame Mn-Cu

Coadiuvare il trattamento del terreno dell'organismo nei confronti della diatesi allergica e l'azione antinfiammatoria e dechelante dei siti attivi degli enzimi.

### Composizione:

Manganese 0,644 mg/2ml; Rame 0,502 mg/2ml.

Eccipienti: acqua (86,50%), sciroppo di maltosio (13,45%), aroma di ribes (0,05%).

### Posologia:

1 fiala per os 2 volte al giorno

# *Rinite Allergica Fase Acuta*

## *Unitari Omeopatici*





## **Allium Cepa (*Cipolla*)**

**Famiglia**  
Liliacee

**Materia prima**  
Bulbo

**Rinite con secrezione nasale chiara e starnuti frequenti**

**Principi attivi**

Fruttosani

Flavonoidi

Prostaglandine

Essenze: disolfuro di allilepropile



# **Allium Cepa** *(Cipolla)*

## ***Sintomi principali***

### **OCCHI**

Lacrimazione non  
irritante

Occhi arrossati

### **APPARATO RESPIRATORIO**

Tosse causata da  
pizzicore alla laringe

### **NASO**

Starnuti numerosi  
Rinorrea acquosa limpida,  
abbondante ed  
escoriante



# Euphrasia officinalis

(*Euphrasia*)

## Famiglia

Scrofularacee



## Principi attivi

Oli essenziali

Alcaloidi

Acidi fenolici

Aucuboside

Tannini

Steroli: tra cui stigmasterolo

## Materia prima

Pianta intera fiorita

**Trattamento della lacrimazione abbondante e irritante e della corizza non irritante**



# **Euphrasia officinalis**

*(Euphrasia)*

## **Sintomi principali**



### **OCCHI**

**Lacrimazione  
abbondante e  
irritante**

**Infiammazione di  
palpebre e  
congiuntiva**

### **NASO**

Starnuti

Rinorrea acquosa  
non irritante

Ostruzione nasale  
notturna

### **APPARATO RESPIRATORIO**

Tosse violenta  
improvvisa  
Irritazione della  
laringe



# Sabadilla officinarum

*(Sabadilla)*

## Famiglia

Liliacee

## Materia prima

Semi essiccati

## Principi attivi

- ✱ Acido chelidonico
- ✱ Veratrina: miscela di alcaloidi steroidici

**Trattamento delle riniti con starnuti frequenti e irritazione della gola e del palato**

# Sabadilla officinarum

*(Sabadilla)*



**Trattamento delle riniti con starnuti frequenti e irritazione della gola e del palato**

## **NASO**

Starnuti  
spasmodici con  
naso che cola

Rinorrea  
abbondante,  
poco irritante

## **OCCHI**

Lacrimazione  
poco irritante  
Occhi rossi

## **APPARATO RESPIRATORIO**

**Prurito caratteristico al  
velo palatino**

Sensazione di nodo in  
gola con bisogno di  
deglutire



## Sintomi caratteristici

- Lacrimazione acquosa, irritante
- Rinorrea acquosa, abbondante, irritante

- **Dolore dei seni frontali**
- < Calore, notte

## Indicazioni

- Congiuntivite allergica
- Raffreddore allergico
- Sinusite frontale

## Posologia

**FASE ACUTA:** 3 granuli 4 volte al dì

# RINITE ALLERGICA – fase acuta

## Nux Vomica 6 CH

In caso di rinorrea non  
irritante - Starnuti

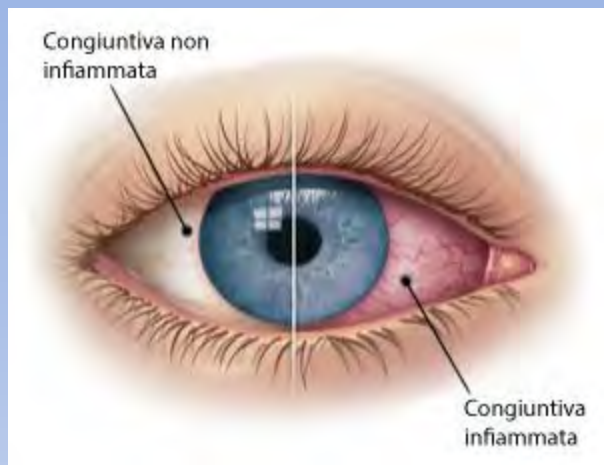
**3 granuli ogni ora**

*Rinite spasmodiche, periodiche o  
aperiodiche, starnuti a ripetizione al  
risveglio o durante la giornata*

## Calendula Cremagel

---

**applicazioni locali  
2 - 3 volte al dì**



# CONGIUNTIVITE ALLERGICA



# EUPHRASIA OFFICINALIS

## CONGIUNTIVITE ALLERGICA



## Sintomi caratteristici

- Rinorrea abbondante, non irritante
- Lacrimazione abbondante, escoriante

- Sabbia negli occhi
- < Calore, luce, vento
- > Oscurità



# EUPHRASIA OFFICINALIS

CONGIUNTIVITE ALLERGICA

## Indicazioni

- Congiuntivite allergica
- Raffreddore allergico
- Rinite vasomotoria



## Posologia

**FASE ACUTA:**

**3 granuli 4 volte al  
dì**

# Euphrasia collirio



**ROSSORE, BRUCIORE ED  
IRRITAZIONE DELL'OCCHIO  
FOTOFOBIA - CONGIUNTIVITE  
ORZAILOLO**

**collirio - 10 o 20 fiale da 0,4 ml**

## **Posologia**

**Instillare 1- 2 gocce 2-6 volte al giorno**

# Euphrasia collirio

## Euphrasia officinalis DH2

**Dolore, rossore e infiammazione degli occhi. Fotofobia.(11)**

**Formula: Euphrasia officinalis DH2.**

**Eccipienti: Cloruro di Sodio; ipromellosa, acqua purificata q.b. a una dose 0,4 ml.**

# ALLERGIE-STRATEGIA ACUTO

## TERAPIA A

Apis Mellifica 15CH 3 granuli la mattina

Histaminum 30 CH 3 granuli la sera

- Horus H6 3 granuli ogni ora
- Ribes Nero FEE
- 5/7 gtt lontano dai pasti due volte al giorno (H2O abbondante)
- CATALITIC Mn\_Cu
- 1 fiala per Os mattina e sera
- Collirio all'euphrasia



# ALLERGIE-STRATEGIA ACUTO

## TERAPIA B

TH2

1 misurino due volte al giorno

Utile associare il drenaggio a seconda dello stato di intossicazione

Homeos 25 dren

15 ml in acqua alla mattina

A seconda della sintomatologia:

Euphrasia 6CH /Allium Cepa 6 CH

3 granuli anche ogni 30 min a seconda della gravità

## Materia Medica Breve per le allergie

- **Allium cepa:** tropismo per le **mucose delle vie respiratorie superiori e per la congiuntiva**, dell'intestino e per il sistema nervoso. Ha soprattutto azione sintomatica. Sintomi caratteristici sono la rinite acuta, le nevralgie, la cefalea con corizza, lacrimazione con tosse secca e intenso bruciore degli occhi.
- **Ambra grisea:** tropismo per il **sistema nervoso**. Il paziente per il quale è indicato si caratterizza per la fragilità del tono nervoso e psichico con irritabilità. E' destinato agli allergopatici in cui la fragilità emotiva è fattore predisponente.
- **Arsenicum album:** tropismo per il sistema nervoso, **l'apparato digerente**, respiratorio e circolatorio. Contrasta la tendenza alla cronicizzazione dei processi infiammatori e la loro evoluzione verso la necrosi, in particolare a carico delle mucose.
- **Cinnabaris:** tra i sintomi caratteristici di questo rimedio l'arrossamento delle **congiuntive, la cefalea e lo scolo nasale**.
- **Euphrasia officinalis:** attività antiflogistica su **occhio, palpebra, congiuntiva, cornea, iride**. Riduce sensibilmente la fotofobia. Tipiche sono le infiammazioni dell'occhio caratterizzate da abbondante epifora (in particolare irritante) e da corizza (in particolare non-irritante).
- **Histaminum:** tropismo per le **mucose**. Agisce, in ossequio alla legge di Arndt Schulz, modulando i fenomeni di edema e congestione vasale (fase essudativa dell'infiammazione) che a livello delle fosse nasali si manifestano con l'edema della mucosa dei turbinati e con il quadro di ridotta pervietà nasale rinorrea sierosa starnuti e a livello dell'occhio si manifestano sottoforma di congiuntivite.
- **Solidago:** favorisce la disintossicazione tramite un aumento del **drenaggio renale** e una stimolazione della funzionalità epatica. Trova indicazione nel trattamento della congiuntivite, di corizza, febbre da fieno, bronchite e asma.

# **ALLERGIE STRATEGIA ACUTA**

## **OVERLAPPING E SOSTITUZIONE**

### **Competitori allopatrici antistaminici**

CLARITYN (Loratadina)

TINSET (oxatomide)

ZADITEN (Ketotifene)

### **Competitori allopatrici antileucotrienici**

(ZAFIRLUKAST - ACCOLEIT E ZAFIIST - MONTELUKAST -  
LUKASM, MONTEGEN, SINGULAIR)

# ***GRAZIE PER L'ATTENZIONE***

***Dott Giorgio Carta***

**Medico Chirurgo – Psicologo**

**Medico esperto in omeopatia**

**Via Zamboni 6 – Bologna**

**tel: 051228947**

**Email: [g.carta.omeopata@gmail.com](mailto:g.carta.omeopata@gmail.com)**

