

Dolori

- Artro
- Tendino
- Muscolari



ARNICA MONTANA 200ch granuli 2g (cat.2)



FAMIGLIA delle COMPOSITE

Pianta che cresce nelle zone di pastura in montagna, soprattutto su terreni silicei dotata di un fiore giallo-arancio.

Per fare la TM si utilizza la pianta intera fiorita.

Contiene:

- un olio essenziale: il timolo
- un alcaloide color giallo oro: l'arnicina
- Un complesso di carotene e manganese
- vari polifenoli: acido caffeico, ferulico, vanilico, clorogenico
- Procianidine, simili a quelle di crataegus che danno un aumento del flusso coronarico, un effetto inotropo + e cronotropo –
- lattoni sesquiterpenici:
- Helenalina: irritante per la pelle provoca allergia da contatto e un aumento della frequenza e **dell'ampiezza** respiratoria. Potente azione anti-infiammatoria (per alcuni superiore a quella di fenilbutazone e indometacina). Ha **un'azione** antispastica nelle tosse pertussoidi.

Azione

Sui muscoli, capillari, pelle, sistema nervoso

Azione simile a quella del curaro (miorilassante). 3cc uccidono una cavia



PSICHE

irritabile, testardo tetro, desidera star solo e che non gli si parli. Paura di avere una grave malattia, ansia di morire, angoscia precordiale. Insieme di indifferenza e disperazione anche per piccoli sintomi. Negli stati infettivi gravi si può avere stupore da cui entra ed esce. Scaccia il medico. Si rifiuta di rispondere alle domande. Tendenza a spaventarsi e ad essere toccato. Litigioso, combattivo, rabbioso, ostinato.

SOMA

soggetto sanguigno, pletorico con capo caldo ed estremità fredde; facies arrossata, congesta con naso freddo ed espressione abbruttita.

AGGRAVAMENTO

contatto, urti, scosse, movimento, esercizi, freddo umido.

MIGLIORAMENTO

applicazioni calde, coricati a capo chino, supini e con le gambe divaricate.

EZIOLOGIA

traumi di ogni genere, cadute, incidenti, stress muscolari, abusi sessuali, paura, collera, fatica.



SINTOMI AL III GRADO

- Stupore con perdita involontaria delle feci
- smemorato: non ricorda le parole che legge o pronuncia
- dice che non c'è nulla che lo interessi
- disperazione, indifferenza dopo un trauma
- paura persino della possibilità di essere urtato (gotta)
- violenti attacchi di angoscia **nell'angina** pectoris
- vertigine quando chiude gli occhi
- cefalea pressoria come se la testa si gonfiasse **dall'int** verso l'**est**
- traumi fisici e psichici, fratture craniche o compressione
- meningite dopo lesioni meccaniche o traumatiche con emorragia, essudato e pus. In tali casi grande sonnolenza, paralisi parziale della lingua e dei muscoli oculomotori.
- apoplezia emorragica
- sensazione di testa troppo grossa
- infiammazione degli occhi con ecchimosi dopo traumi
- emorragia retinica per permettere un rapido assorbimento dei coaguli
- riduzione **dell'udito** dopo traumi violenti
- epistassi



- Odontalgia dopo interventi, otturazioni, ecc...
- alito putrido con eruttazioni frequenti
- vomito di coaguli color rosso scuro, con bocca acida e dolenzia generale, specie dopo traumi
- gas intestinale disgustoso, con odore di uova marce
- emissione involontaria di feci e urine durante il sonno (febbre, apoplessia)
- dissenteria con tenesmo vescicale
- disturbi vescicali dopo traumi meccanici
- pollachiuria e disuria
- urine marroni con sedimenti calcarei
- ematurie da cause meccaniche
- urine dense con molto pus (nefrite)
- minaccia di aborto dopo cadute, shock
- dolenzia nei genitali dopo il parto, previene le emorragie
- capezzoli dolenti
- pertosse col bambino che piange prima dell'attacco di tosse come terrorizzato dal dolore che questa gli causerà; la tosse provoca arrossamento con iniezione di sangue congiuntivale e epistassi con espettorazione di sangue schiumoso in coaguli



- emorragia dopo traumi meccanici in qualsiasi distretto.
- emottisi
- pleurite dopo traumi meccanici
- pneumotorace da traumi meccanici
- cuore « affaticato » da sforzo violento
- articolazioni costali dolenti dopo tosse
- dolore articolare come da contusione
- disturbi da sforzi: voce, palpitazioni, formicolii, zoppia, paralisi, sciatica, stanchezza, svenimento, epistassi
- sensazione di testa calda e corpo infreddolito
- perdita generale di forza
- febbri traumatiche
- febbri settiche
- fistola purulenta non dolorosa
- previene la suppurazione
- sensazione che su qualcosa giace sia troppo dura
- distorsioni con molto edema, rossore bluastro, intenso dolore
- contusioni con lacerazioni
- ecchimosi, petecchie, ematomi di grandi dimensioni
- molti foruncoli dolorosi e simmetrici nelle due parti del corpo
- macchie verdi-gialle, rosse, bluastre e persino nerastre
- eruzioni miliari simmetriche, a volte sanguinolenti



- Tutto il corpo sembra dolorante come se fosse ricoperto da contusioni.
- Sensazione di ammassatura locale e di indolenzimento generalizzato, dopo choc, trauma o estrema fatica
- Faccia e testa sono caldi, naso e resto del corpo sono freddi
- Ecchimosi minimo contatto



Bryonia alba



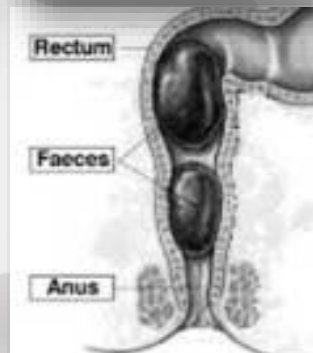
Infiammazioni acute che si traducono in una secchezza eccessiva delle mucose, con dolori acuti e pungenti, migliorati dalla pressione e dal riposo, peggiorati dal minimo movimento



Dolori acuti, pungenti, < dal lato destro, sempre < dal minimo movimento < la notte verso le ore 3 del mattino e col caldo, sempre > dal riposo e dalla pressione forte (il pz si corica sempre sul lato doloroso), con le bevande e le applicazioni fredde.

Cefalea congestizia, al mattino, occipitale, con sensazione come se il cervello stesse per scoppiare. Esasperato dal minimo movimento (movimento dei globi oculari, del respiro, tossendo, starnutendo, abbassandosi, defecando) e dopo aver mangiato, deve restare perfettamente tranquillo nell'oscurità.

- Irritabilità
- < da movimento, calore
- > da riposo, pressione forte su zona dolente
- Labbra, lingua saburratale e gola secche
- Desiderio di grandi quantità di acqua fredda
- Tosse secca dolorosa
- Feci grosse, secche, nere



RUTA GRAVEOLENS



FAMIGLIA DELLE RUTACEE

Pianta delle coste aride dell'Europa meridionale, dai fiori gialli che rilasciano un odore nauseabondo particolarmente forte.

Si utilizza la parte aerea dopo aver tolto il tronco, raccolta prima della fioritura. la composizione è complessa:

- 1 – 2% di rutoside
- un olio essenziale
- numerose cumarine
- alcaloidi: rutacridone ad attività antimicrobica sui batteri Gram +.

Azione

Agisce elettivamente sul SN con sussulti convulsivi, sull'apparato locomotore con dolori reumatici del tessuto fibroso e tendineo, la mucosa gastrica e duodenale dove provoca infiammazione, sull'osso dove produce sintomi infiammatori del periostio e della cartilagine con formazione di nodosità, sull'utero stimolando contrazioni fino all'aborto, sulla cute con irritazione e vesicole.

Quindi come caratteristiche: disturbi periostei post-traumatici con nodosità doloranti del periostio, contusioni che lasciano indurimenti, tendini induriti con graduale contrazione dei flessori. Stanchezza oculare da affaticamento e traumi.



Quindi come caratteristiche:

- disturbi periosteali post-traumatici con nodosità doloranti del periostio
- contusioni che lasciano indurimenti
- tendini induriti con graduale contrazione dei flessori
- stanchezza oculare da affaticamento e traumi



TIPOLOGIA

Agisce meglio su costituzioni robuste, sanguigne, colleriche, inclini al cattivo umore e melanconici la sera.

AGGRAVAMENTO

Col freddo umido, il riposo, la pressione del letto con bisogno costante di cambiare posizione (la lombalgia > invece coricandosi supini)

MIGLIORAMENTO

Col movimento, cambiando posizione

EZIOLOGIA

traumi, cadute, grandi sforzi, affaticamento visivo, distorsioni di polsi e caviglie.

SENSAZIONI

Di contusione, di indolenzimento di tutto il corpo, ma soprattutto di arti e articolazioni, della oss, di accorciamento dei tendini, sensazione di nausea localizzata nel retto.

Nell'antichità veniva usata come linimento per le mammelle delle mucche affinché non piagassero e per i geloni.



SINTOMI DI III GRADO

- Sensazione di calore e fuoco negli occhi
- stanchezza degli occhi, come se avesse letto troppo a lungo
- dolore estenuante negli occhi
- dolore dentro e sopra gli occhi con visione offuscata dopo averli usati
- visione molto indebolita, come se fossero stati forzati troppo
- astenopia; irritazione di ogni tessuto oculare da eccessivo sforzo della vista
- sensazione notturna si occhi come palle di fuoco, lacrimazione
- bruciore sotto l'occhio sx
- prurito alla commessura interna e alle palpebre inferiori che bruciano
- spasmo della palpebra inferiore
- dolore come da contusione alle ossa del polso e del dorso della mano
- dolore alle ossa vicine alle anche, come per un colpo
- tutta la parte anteriore delle coscie è come contusa e dolente al tocco
- le sue gambe non possono sopportare il suo peso
- dolore come da contusione di tutte le parti del corpo su cui giace



LEDUM PALUSTRE



FAMIGLIA DELLE ERICACEE

Pianta sempreverde del nord Europa e dell'Asia.

I fiori sono a forma di ombrello bianchi.

Per fare la TM si utilizzano i rami foliati.

E' composta da:

- 2% di oli essenziali quali ledolo e palustrolo
- β -sitosterolo e triterpeni (acido ursicolico)
- flavonoidi (quercetolo, hyperoside).

AZIONE

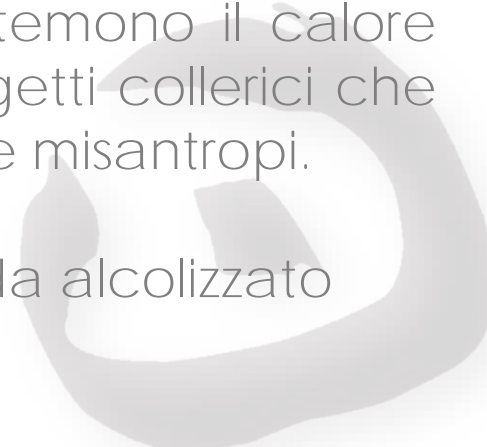
Agisce elettivamente sull'apparato digerente, locomotore, circolatorio e cute. Ottimo dopo Arnica per rimuovere meglio e definitivamente le ecchimosi.

TIPOLOGIA

Soggetti artritici, gottosi, robusti, pletorici che sanguinano facilmente oppure più raramente pallidi, longilinei, freddi ma che temono il calore esterno. Hanno facilmente sabbia rossa nelle urine. Soggetti collerici che esplodono in crisi violente di rabbia, amanti della solitudine misantropi.

FACIES

Rossa e gonfia con alternanza di rossore e pallore; facies da alcolizzato



AGGRAVAMENTO

Col calore locale (reumatismo), col calore del letto, dei vestiti, col movimento, di notte, con le uova e l'alcool.

MIGLIORAMENTO

Le applicazioni fredde (anche se manca di calore vitale); coi piedi nell'acqua fredda, col riposo; quando elimina sabbia rossa nell'urina.

EZIOLOGIA

Abuso di alcoolici, ferite da puntura e da strumenti appuntiti.

SENSAZIONI

Dolori da contusione, dolori acuti. Di acqua fredda versata sul corpo.

TOPOGRAFIA

Dolori acuti che si dirigono dal basso in alto e cambiano rapidamente di posto; reumatismo che evolve dal basso in alto. Lateralità superiore sx e inferiore dx.



SINTOMI DI III GRADO

- contusione o ferite degli occhi dopo fuoriuscita ematica
- costrizione toracica con dispnea < camminando o muovendosi
- dolore lombare dopo essersi seduto
- fitta violenta e dolorosa alla spalla alzando il braccio
- tremore delle mani afferrando qualcosa o muovendole
- paterocchi in seguito a ferite da punta, bucatore, aghi, schegge
- debolezza alle articolazioni delle ginocchia
- pressione e dolore alla caviglia sx < dal movimento
- prurito rodente e fortissimo sul dorso dei piedi < dal grattamento e dal calore del letto
- gonfiore persistente dei piedi
- piante dei piedi dolorose camminando
- gotta ai piedi con nodosità gottose sulle articolazioni e con sensazione di lieve lacerazione nelle dita dei piedi



- Reumatismo o gotta reumatica: inizia agli arti inferiori per poi estendersi **verso l'alto** con articolazioni pallide, gonfie, tese; dolori pungenti e tiranti
- le articolazioni sono sede di nodosità gottose dolorose gonfiore dei piedi e delle gambe fino alle ginocchia che sono purpuree e marezzate con fovea alla pressione e dolori lancinanti al periostio
- il tutto > immergendo i piedi **nell'acqua** ghiaciata
- colpiti particolarmente la spalla sx e l'articolazione della gamba dx
- reumatismo che inizia dagli arti inferiori ed evolve verso l'alto
- ferita da punta, da strumenti taglienti e appuntiti come aghi, morsi di ratto, artigli, unghie; specie se le zone lesionate sono fredde al tatto e il paziente avverte una sensazione di freddo locale
- ferite da puntura di zanzara
- diatesi reumatica e gottosa per abuso di alcol



RHUS TOXICODENDRON



FAMIGLIA DELLE ANACARDIACEE

Arbusto degli USA e del Giappone. Tutta la pianta contiene un latte irritante.

Per fare la TM si utilizzano giovani rami foliati raccolti a fine estate.

E' composto da:

- tannino gallico
- un flavonoide, la fisetina
- ursiolo I, II, III, IV a cui si deve l'eruzione vescicolare e pruriginosa

AZIONE

Agisce elettivamente su cute, mucose, tessuto fibro-muscolare e SN cerebro-spinale.



PSICHE

Tristezza con pianto soprattutto verso sera, paura della notte, ansia notturna che impedisce di stare a letto. Paura di essere avvelenato, della morte oppure impulso al suicidio. Nelle fasi acute: confusione, risposte lente, delirio incoerente che riguarda sforzi e lavori pesanti oppure delirio loquace.

SOMA

Individui reumatici, molto sensibili al freddo umido, al contatto bagnato, inclini alle distorsioni, ai dolori muscolari bruschi; irrigidito ed indolenzito dall'immobilità; uricemico e ossalemico. Frequenti herpes peri-orali.

AGGRAVAMENTO

Col freddo umido, bagnandosi, con la pioggia, raffreddandosi quando si ha caldo o quando si suda, con le bevande e l'aria fredde, scoprendosi, col tempo coperto e nuvoloso. Con l'immobilità, l'inizio del movimento e lo strappazzo muscolare. Di notte e dopo mezzanotte.

MIGLIORAMENTO

coi bagni caldi, col calore, coprendosi, con le bevande calde, col movimento lento e continuo, cambiando di posizione, con il massaggio e sudando.



EZIOLOGIA

Essere stati bagnati, aver bevuto acqua fredda, raffreddamento mentre si suda, eccessi muscolari

SENSAZIONI

di indolenzimento, di contusione, di lussazione, di rigidità, di intorpidimento, di raschiamento nelle ossa con strappamento di carne, sensibilità dolorosa dei rilievi ossei, sensazione di acqua fredda versata sul corpo.

DESIDERI E AVVERSIONI

sete di bevande fredde che provocano brividi e tosse, desiderio di ostriche, di birra, di latte freddo (soprattutto nelle affezioni cute), di dolci. Disgusto per carne e alcolici.

LATERALITA'

spesso il più colpito è il sx



SINTOMI DI III GRADO

- < in casa, > **all'aria** aperta camminando
- sensazione di rossore con piaga sulla punta della lingua
- gonfiore marcato delle ghiandole parotidi e mascellari
- sete e secchezza della gola
- rigidità in regione lombare con dolore
- sensazione di contusione in regione lombare quando è fermo immobile
- tremore di tutti gli arti dopo averli sforzati
- sensazione di avere arti rigidi e paralizzati
- sensazione di rigidità al primo movimento di un arto dopo il riposo
- grande pesantezza alle gambe sedendo che scompare camminando
- inquietudine degli arti causata da una sensazione tirante e di tensione tendinea soprattutto di notte
- affaticamento < sedendosi e > camminando
- sulla pelle numerose vesciche che scoppiano e sercenono per 8 giorni un liquido denso
- prurito e bruciore che iniziano 24 ore dopo, poi gonfiore con violento prurito e bruciore < dal contatto: le parti interessate sembrano bucate da aghi roventi
- eruzione vescicolare e rossa dalla testa ai piedi, specialmente alle articolazioni con un intollerabile prurito notturno con il grattamento che da poco o nullo sollievo; pelle bruciante e calda

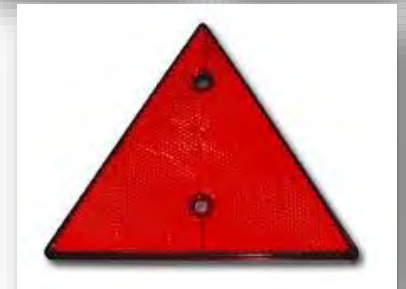
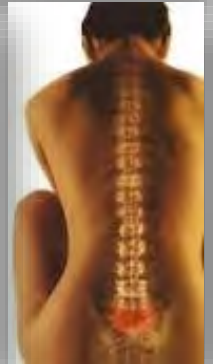
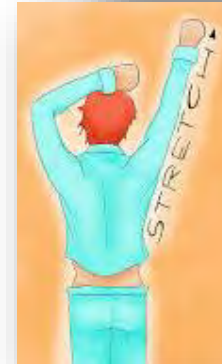
- agisce sul tessuto fibroso e muscolare
- dolore come se i muscoli fossero strappati e staccati dalle ossa
- dolori come da slogatura; tendenza alle slogature
- infiammazione dei tendini e dei muscoli da sforzi eccessivi o da improvvisi stiramenti
- effetti negativi causati dal bagnarsi, in particolare dopo essersi scaldati
- fascicolazioni degli arti e dei muscoli

ALTRE SPECIE DI RHUS:

- **RHUS RADICANS:** (veleno di geranio) più potente del Toxicodendron nella lombalgia e nella sciatica
- **RHUS AROMATICA:** non velenosa e utile in TM per la cura del diabete
- **RHUS VENENATA:** (sommaco velenoso) più attiva nelle patologie cutanee e sulle ossa vicino alla cute o nelle zone coperte di peli



- Agitazione fisica estrema
- Indolenzimento generale
- Dolore legamenti
- > movimento e calore
- < freddo e riposo
- Lingua sporca con triangolo rosso in punta
- Herpes ed eruzioni vescicolari



SIMPHYTUM OFFICINALIS



FAMIGLIA DELLE BORRAGINACEE

Pianta dei luoghi umidi, sparsa in tutta l'Europa alta fino 1m d'altezza

Per fare la TM si usa la radice

E' composta da:

- zuccheri (saccarosio e fruttosio)
- tracce di fenoli
- allantoina
- β -sitosterolo
- alcaloidi (symphytina) derivati della pirrolizidina che conferisce alla pianta la sua epatotossicità (dimostrata nel ratto)

AZIONE

Agisce elettivamente sul tessuto osseo.

Corrisponde alle conseguenze di traumi, piaghe, fratture.

La sua affinità è per: il globo oculare, ginocchia, seni, mandibola.

E' utile soprattutto per traumi causati da masse ottuse che provocano danni senza penetrare.

Utile per consolidare le fratture abbreviando il tempo di formazione del callo osseo.



SINTOMI DI III GRADO

- Dolore oculare dopo un colpo o una contusione causata da un corpo smusso
- facilita l'unione di ossa fratturate e riduce i dolori pungenti
- favorisce la produzione di callo osseo
- dolori al periostio dopo la guarigione delle ferite
- periostite traumatica



	Arnica	Ledum	Rhus	Ruta	Symph
Traumi, fratture	+				+
Dolori post-traumatici				+	+
Traumi oculari	+			+	+
Ematomi	+	+			
Ferite da puntura		+			
> freddo		+			
> caldo			+		
Reumatismo, gotta	+	+			
Ossa	+			+	+
Tendini			+	+	
> movimento			+		
Eruzioni cutanee	+		+		

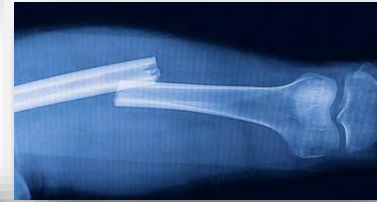
Traumi

interessamento

generale **Arnica**



Ossa **Simphytum off.**



Articolazione **Bryonia alba**



Muscolo **Arnica**



Tendine **Rhus toxicodendron**

Ruta



BELLIS PERENNIS



COMPOSITEE: piccola margherita.

Congestione passiva degli organi pelvici con estrema fatica.
Congestione locale in seguito a trauma

AGGRAVAMENTO: dopo un trauma

MIGLIORAMENTO: col riposo; restando coricati

- Estrema fatica, dopo o in seguito ad un surmenage fisico, dopo masturbazione, dopo il parto. La gravida è incapace di camminare
- Si sente così stanca da desiderare di restare coricato
- Sensazione di ammaccatura dolorosa nel basso ventre e nei muscoli addominali
- Dolori pungenti nella milza che è aumentata di volume
- "Ingorgo" di un seno dopo un trauma
- Ecchimosi molto sensibili al tatto





Rosmarinus officinalis

Uso cutaneo - Tubo da 40 g


dynamis[®]
MEDICINALE
OMEOPATICO
Senza indicazioni
terapeutiche approvate



Rosmarinus officinalis
Unguento Homeopharm
• **Reumatismi e affezioni muscolari**



Rosmarinus officinalis

Unguento Homeopharm

Rosmarinus officinalis TM 5%



“Il Fegato si apre negli occhi e controlla le lacrime”:

se c'è un Fegato infiammato o stanco potremo osservare problemi agli occhi (occhi arrossati, gonfi e dolenti).

Un Fegato in deficit può manifestarsi attraverso occhi secchi o doloranti.

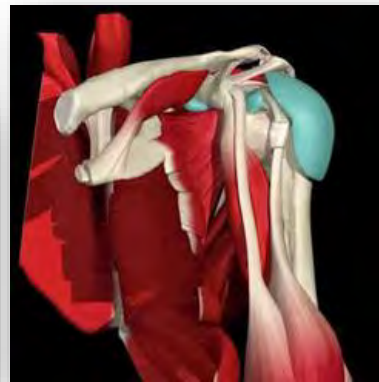
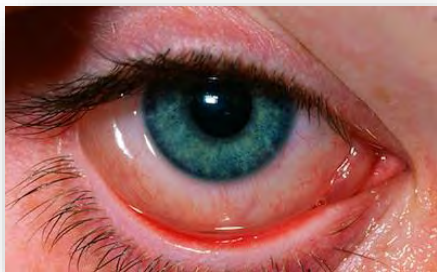
“Il Fegato si manifesta nelle Unghie”.

Unghie scure, fragili, secche indicano una debolezza di Fegato.

“Il Fegato controlla muscoli, tendini e legamenti”.

Dolori, irrigidimenti, cefalee, problemi articolari potrebbero essere riconducibili ad uno squilibrio dell'energia del Fegato.

Dal punto di vista emozionale, ad un fegato in squilibrio sono associati collera, rancore, frustrazione.



Il Rosmarino contiene:

- Oli essenziali (1-2,5%): cineolo, linalolo, canfora, diterpeni, triterpeni
- Glucosidi: flavonoidi
- Acido rosmarinico, acido nicotinico, ecc...

Il Rosmarino è:

- Ottimo tonico generale nei casi di astenia, affaticamento fisico e mentale
- Antispastico e antidolorifico
- Antisettico, antiparassitario (vermifugo) e antibatterico
- Antinfiammatorio, antiossidante, analgesico
- Affezioni reumatiche e muscolari, distorsioni, ipotonia muscolare, gotta, sciatica
- Coleretico, colagogo e colecistocinetico



Reumatismi e affezioni muscolari

Arnica montana 200CH

- Dolori artro-muscolari
 - Traumi in genere
 - Distorsioni, lussazioni



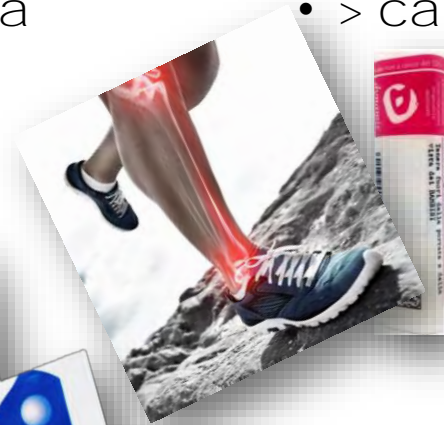
Bryonia alba 6CH

- < movimento
- Brusco cambio clima



Rhus toxicodendron 6CH

- > movimento
- > calore



Thuya occidentalis 6CH

- Impregnazione sicotica
 - < umido



POSOLOGIA
1 cucchiaino in
1 litro di acqua
minerale naturale
da bere
durante il giorno

Ledum palustre 6CH

- Reumatismo gottoso
- Articolazione gonfia
ma non rossa
 - > freddo





Posologia:
1 dose prima
1 dose nella borraccia
1 dose ogni 4 ore dopo

Limone fee

- Fluidificante sangue
- Alcalinizzante



10 gocce
in 1 bicchiere d'acqua
dopo esercizio





Homeos 40

crema Homeopharm

- **Sindrome artro-mialgica, traumi**
- **Lombalgie, artrosi cervicali, stiramenti**
- **Nevralgie intercostali, sciatica, torcicollo**

- **Apis mellifica 3DH**

Reumatismo articolare acuto. L'articolazione è gonfia, lucente, tesa, rosa, molto sensibile al minimo tocco. I dolori sono acuti, pungenti e brucianti < dal calore e > da applicazioni fredde. Edema parziale o generalizzato che compare sempre improvvisamente.

- **Arnica montana TM 2,5%**

Sensazione di ammaccatura e indolenzimento generalizzato. Tutto il corpo sembra "rotto". Rimedio delle contusioni e dei traumi.

- **Bryonia TM 1%**

Articolazioni gonfie e rosse, con dolori acuti, pungenti e angosianti < dal minimo movimento e > da una pressione forte.

- **Calendula officinalis TM 1%**

Dolori tiranti nei muscoli e nelle articolazioni, < dal movimento.



- **Hypericum perforatum 4DH**

Indicato quando le regioni colpite sono ricche di terminazioni nervose: dita, dita dei piedi, zona circostante le unghie, palmo delle mani e dei piedi; quando i dolori sono acuti e intollerabili. Calli e duroni con dolori escorianti.

- **Phytolacca decandra TM 1%**

Dolori nevralgici, reumatici e ossei, appaiono e scompaiono bruscamente come una scossa elettrica che si irradiano a tutto il corpo e cambiano di posto bruscamente < con il tempo umido, con il movimento e la notte. Dolori periostei, vivi, brucianti, < la notte e con il tempo umido, e costringono il pz a muoversi senza sollievo. Dolori ossei inveterati, a livello dei talloni, > solamente restando sdraiati con i piedi più in alto del corpo. Sciatica con dolore lungo la faccia esterna della coscia e sensazione di ammaccatura generale.

- **Rhus toxicodendron 3DH**

Sensazione di rottura nella regione lombo-sacrale, con rigidità intensa < restando seduti o fermi, > col movimento continuo e restando coricati su qualcosa di duro. Rigidità dolorosa degli arti, < al mattino, aumentata con i primi movimenti, > con la continuità del movimento.

Sensazione di paralisi degli arti con intorpidimento e formicolio. Dolori stiranti nei tendini e nei legamenti peri-articolari, < dal freddo umido.

Dolori artro-muscolari

Arnica montana 200CH

- Dolori artro-muscolari
 - Traumi in genere
- Distorsioni, lussazioni



Rhus toxicodendron 6CH

- Indolenzimento
- Triangolo rosso lingua
- > movimento



Bryonia alba 6CH

- Versamento articolare
- Sete, lingua saburrale
- < movimento



Simphytum 6CH

Formazione callo osseo



Artro fee

Patologie articolari



- Pino
- Mirtillo rosso
- Vite

Va assunto per lunghi periodi:
7 gocce x 2 volte al dì per 3 settimane su 4 per 6 mesi



Homeos 41

globuli (confezione 12 tubi dose)

- **Crampi, stiramenti e contratture**
- **Sovraffaticamento muscolare**
- **Evita accumulo acido sarcolattico**

Posologia: 1 tubo dose 2-6 ore



- **A.D.P. 4CH**
- **Arnica montana 30CH**
- **Carnitina 4CH**
- **Emoglobina 5CH**
- **Ghiandola surrenale 5CH**
- **Gingko biloba 3CH**
- **Hypericum perforatum 7CH**
- **Lacticum e sarcolacticum acidum 9CH**
- **Muscolo striato 5CH**





Horus **H4**

Tubo dose 6g

- **Sequele di distorsioni, stiramenti, slogature, strappi muscolari**
- **Contusioni**
- **Risoluzione delle fratture**

Posologia: 3 granuli ogni 2-6 ore



- **Arnica montana 5-9-30CH**
- **Bellis perennis 4-7CH**
- **Calendula officinalis 4CH**
- **Hypericum 5-9CH**
- **Phosphoricum acidum 9CH**
- **Rhus toxicodendron 4CH**
- **Ruta graveolens 7-9CH**
- **Symphytum officinalis 4CH**



Trauma

Chiuso



Aperto



Traumi - Sport



Colonna vertebrale

Equisetum TM H.A.B.

Rimineralizzante

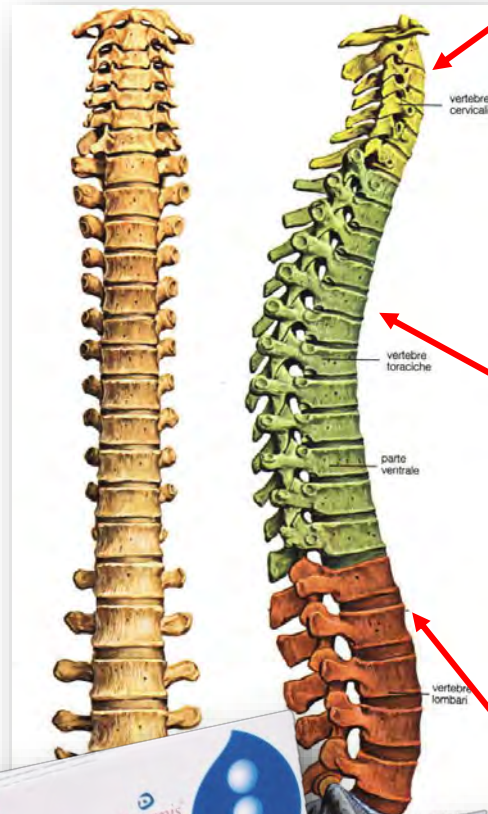


20 gocce

1 volta al dì x 6 - 12 mesi
3 settimane su 1 mese



- Trauma
- Stress



Gelsemium sempervirens 6CH

Ansia, paura

3 granuli
ogni 2 ore



Nux vomica 6CH

- Tensione, irritabilità
- Digestione difficile
- Rigurgito

3 granuli x
3 volte al dì



Sepia 6CH

- Tristezza, apatia
- Svalutazione come partner
- Dolori mestruali

3 granuli
ogni 2-4 ore



Calcium carbonicum 6CH

- Paura di non farcela
- Svalutazione

3 granuli
mattina e sera
x lunghi periodi



Hypericum perforatum 6CH

Dolore da nervo

3 granuli
ogni 2 ore



Articolazione

Ginocchio Legamenti

Cartilago fee

Protezione integrità
anatomica

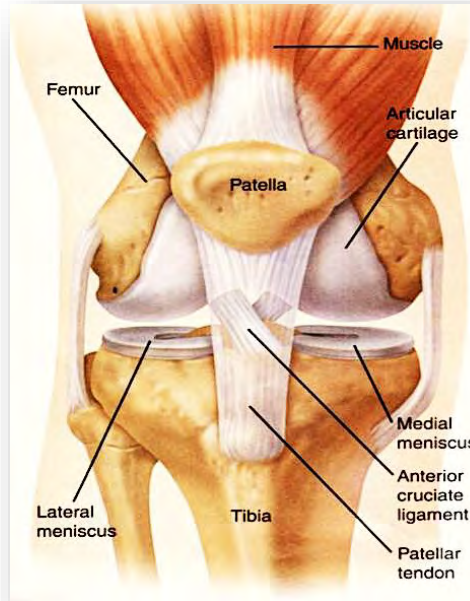
- Pino
- Betulla verrucosa
- Ginepro

10 gocce
x 2 volte al dì
x 6 mesi



Apparato articolare

- Artrite Ontano nero fee
- Ribes nero fee
- Vite fee
- Gotta
- Urea - Acido urico
- Frassino fee
- Detox-A fee
- Tendini-Legamenti
- Vite vergine fee



Trauma



Posologia:
3 granuli ogni 4-6 ore



Dolori di crescita

Calcium phosphoricum 6CH

Dynamis 18°

- Dolori di crescita del bambino



5 gocce
ore 8

x 1-2 mesi

Agitando il flacone
da un'assunzione all'altra



Cresco fee

Armonizza la crescita

- Abete bianco
- Betulla verrucosa
- Rosa canina

10 gocce
x 2 volte al dì
x 1-2 mesi



Grassie

