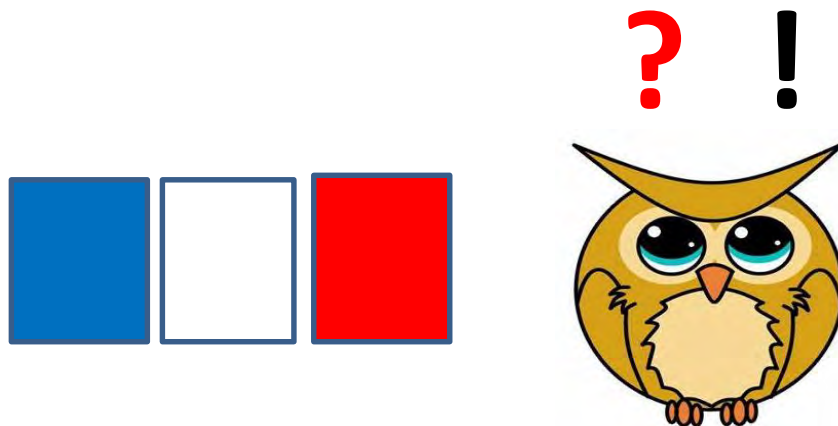


## SEMINARIO 4

***Dalla I di  
INAPPETENZA***



***alla P di  
PSORIASI***



*? In caso di sclerodermia sistemica, oltre a Noce, Cedro del Libano, Nocciolo, cosa consigliare per contrastare vasospasmo da sindrome di Raynaud (Eugenia)*

**!** Nel trattamento della sindrome di Raynaud (*bandiera francese*), si può consigliare *oligoterapia catalitica* (**Mn-Co** 1 fiala 3 volte/settimana e **Co** 1 fiala al dì, per cicli ripetuti).



**? Per una disidrosi ai piedi è sufficiente Pelle Fee**  
(Anna)

**!** La **disidrosi** o *eczema disidrosico* è una affezione cutanea caratterizzata da piccole vescicole localizzate a mani e piedi che compaiono soprattutto d'estate.

Si può consigliare **Olmo Fee** associato a **Noce Fee** oppure **Pelle Fee** (10 gocce, 2 volte al dì, a cicli, soprattutto nei mesi estivi).



? !



? *Cosa consigliare per sperone calcaneare in una donna di 62 anni* (Anonimo)

! Il Fee di *Vite vergine* va associato ad *Hekla lava*, preparato omeopatico utile nella spina o sperone calcaneare, responsabile di dolore sotto carico a livello del tallone. Solitamente si consiglia Hekla lava in bassa diluizione. In caso di marcata sintomatologia dolorosa, è preferibile un'alta diluizione. Si consiglia *ortesi anulare*. Indicazione per *onde d'urto*.



**? Si può utilizzare *Carpino Fee* per aerosol**

**! *Carpino Fee* è indicato nelle affezioni delle prime vie aeree per l'azione decongestionante e antinfiammatoria sulle mucose, spesso in associazione con *Ontano nero Fee*.**

**Si può utilizzare anche *per aerosol*.**



**? Quale Fee consigliare per vitiligine in paziente con celiachia e tiroidite autoimmune (Luciana)**

**! *Platano Fee* è di prima scelta per la vitiligine. La gemma ha uno spiccato tropismo cutaneo. Agisce anche a livello intestinale ed è complementare di *Noce Fee*, qui indicato per celiachia e tiroidite autoimmune.**



**? Quale Fee per magrezza eccessiva e malassorbimento associato a colite** (Pasquale)

**!** In caso di magrezza eccessiva e malassorbimento con colite, **Noce Fee** è di prima scelta, associato ad **Abete bianco Fee** (azione remineralizzante). Il trattamento deve essere prolungato nel tempo.



**? Nei bambini considerati iperattivi, il Noce Fee potrebbe essere di aiuto**

**! La *sindrome ipercinetica*, nota anche come ADHD (*Attention Deficit and Hyperactivity Disorder*), si manifesta in età pediatrica con irrequietezza, eccitabilità, aggressività eccessive. Spesso si associa a disturbi della concentrazione e dell'attenzione, con conseguenti difficoltà scolastiche. *Noce Fee* va utilizzato in associazione con *Probiotici*. Si consiglia *valutazione e trattamento osteopatico*.**





**? I Fee possono essere utilizzati anche in campo veterinario** (Silvia)

**!** Sì certo. L'esempio più significativo è il **Ribes nero** che può essere utilizzato come antinfiammatorio in caso di dermatiti, laringiti, cistiti ed altre infiammazioni, da solo o in associazione ad altri preparati, anche allopatici, di cui ottimizza l'effetto, riducendone i fenomeni collaterali. La posologia varia da 2-3 a 10-15 gocce in relazione alla mole dell'animale. Il Fee può essere aggiunto al cibo o essere diluito in acqua e somministrato in bocca con una siringa. (Dr.ssa Maria Desiderata D'Angelo)

# FARINGO- TONSILLITE



*Infiammazione delle strutture dell'orofaringe: tonsille, ugola, parte posteriore della faringe. Si distingue una faringotonsillite 'rossa' con arrossamento della gola e una faringotonsillite 'bianca' con punteggiatura delle tonsille.*

**IMMUNO FEE** (*Betulla bianca, Ontano nero, Rosa canina*) 10 gocce, inizialmente ogni 2-3 ore, diradando in base al miglioramento. Nelle forme recidivanti 10 gocce, 2 volte al dì, per cicli ripetuti di 20 giorni al mese.

Vedi anche: Noce Fee.

# FARMACI



*L'assunzione di farmaci può indurre la comparsa di fenomeni collaterali. Il particolare per alcuni farmaci (antidiabetici orali, inibitori di pompa, FANS e alcuni psicofarmaci) è stata rilevata un impatto sulla composizione del microbioma con modificazione e riduzione dei ceppi batterici.*

**NOCE FEE** In considerazione dell'impatto di numerosi farmaci sul microbiota intestinale, si può consigliare il Fee di Noce per assicurare l'eubiosi intestinale (es. 10 gocce una volta al dì, per cicli di due mesi).

Vedi anche: Drenaggio Fee.

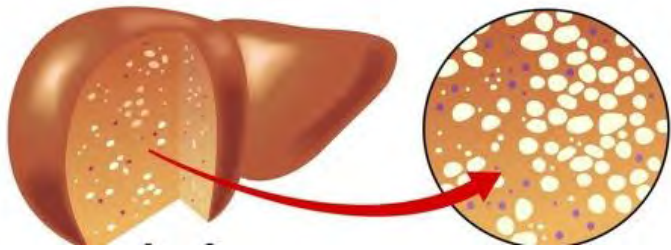
# FEBBRE



***Risposta di difesa dell'organismo, particolarmente vivace nel bambino. E' necessario individuare la causa e controllare l'eventuale disidratazione. La perdita di liquidi con la traspirazione deve essere compensata da un apporto aumentato dei liquidi che favoriranno anche l'eliminazione delle sostanze liberate dal processo infiammatorio.***

**IMMUNO FEE** (Betulla bianca, Ontano nero, Rosa canina) 10 gocce, inizialmente ogni 2-3 ore, diradando in base al miglioramento.

**Vedi anche: Ribes nero Fee.**



## FEGATO GRASSO



*Malattia reversibile del fegato conseguente all'accumulo di grassi. Si riscontra nel sovrappeso, nei disordini alimentari, nell'etilismo cronico. Può evolvere in cirrosi epatica. Il fegato si presenta ingrossato, arrotondato, giallastro. Microscopicamente si osservano vacuoli voluminosi di grasso nel citoplasma delle cellule.*

**SEGALE FEE** 7 gocce, 2 volte al dì, in un po' d'acqua, un quarto d'ora prima di colazione e cena. Ripetere a cicli di 20 giorni di cura al mese, secondo necessità.

**Vedi anche: Epato Fee.**



# INFONDE FORZA VITALE

SEGALE *fee*

Fegato

- EPATOCITA
- EPATITE
- CIRROSI ALCOLICA
- Ginopro *fee*
- Rosmarino *fee*
- Antiox *fee*
- Epato *fee*
- METABOLISMO GRASSI
- Olivo *fee*
- Rosmarino *fee*
- Sterol *fee*
- IPOCOAGULAZIONE
- ATEROSCLEROSI
- Albero di Giuda *fee*
- Ginkgo biloba *fee*
- Emostop *fee*

Pelle

- ANTINFETTIVO
- ECZEMA ESSUDATIVO
- FORUNCOLI
- ACNE
- Botulla pubescente *fee*
- Noce *fee*
- Platano *fee*
- Ribes nero *fee*
- Acne *fee*
- Detox-A *fee*
- Ferment *fee*
- Pelle *fee*
- ECZEMA SECCO
- Cedro del Libano *fee*
- Barriera *fee*
- ULCERE
- Ontano nero *fee*
- Pioppo nero *fee*



## FIBROMIALGIA



*Detta anche **'sindrome di Atlante'**. Malattia caratterizzata da svariati sintomi (dolori muscolari diffusi a tutta la schiena, marcata stanchezza con facile esauribilità).*

**ACERO FEE** 7 gocce, 2 volte al dì, in un po' d'acqua, un quarto d'ora prima di colazione e cena. Ripetere a cicli di 20 giorni di cura al mese, secondo necessità.

**ROSMARINO FEE** 7 gocce, 2 volte al dì, in un po' d'acqua, un quarto d'ora prima di colazione e cena. Ripetere a cicli di 20 giorni di cura al mese, secondo necessità.

Vedi anche: Tonic Fee.

# FIBROSI POLMONARE



*Malattia polmonare caratterizzata da progressiva fibrosi delle pareti alveolari. Si distinguono una forma idiopatica e una associata ad altre patologie. Può essere asintomatica o sintomatica con dispnea ingravescente, dita a bacchetta di tamburo, cianosi. La spirometria evidenzia un'insufficienza respiratoria restrittiva con ridotta diffusione gassosa.*

**ROVO FEE** 7 gocce, 2 volte al dì, in un po' d'acqua, un quarto d'ora prima di colazione e cena. Ripetere a cicli di 20 giorni di cura al mese, secondo necessità.

Vedi anche: Faggio Fee.



# COMPRENSIONE VITA SPIRITUALE

**Rovo fee**

**Polmone**

- FIBROSI
- ENFISEMA
- BPCO
- INSUFFICIENZA RESPIRATORIA
- Faggio fee
- Nocciolo fee
- Rosa canina fee
- Pulmo fee

**Cervello**

- SCLEROSI
- MEMORIA
- Ginkgo biloba fee
- Olivo fee
- Sequoia fee
- Anti-age fee
- Tonic fee
- Vital fee

**Apparato articolare**

- ARTROSI
- Noca fee
- Vite fee
- Artro fee
- OSTEOPOROSI
- Abete bianco fee
- Pino fee
- Porosa fee

## FRAGILITA' CAPILLARE



*Dilatazione del reticolo vascolare capillare superficiale, in particolare a livello del viso e degli arti inferiori. Viene indicata anche con il termine 'teleangectasia'. Spesso si manifesta con ecchimosi per traumi anche modesti. È dovuta a predisposizione familiare, fluttuazioni ormonali, sovrappeso, stress e deficit nutrizionali (vitamina C).*

**MIRTILLO NERO FEE** 7 gocce, 2 volte al dì, in un po' d'acqua, un quarto d'ora prima di colazione e cena. Ripetere a cicli di 20 giorni di cura al mese, secondo necessità.

Vedi anche: Larice Fee, Venox Fee.





## FRAGILITA' ANZIANO



***Sindrome geriatrica che comporta un declino delle funzioni e della salute nei soggetti anziani. Si manifesta con perdita del tono-trofismo muscolare e osseo, debolezza, rallentamento, ridotta attività, turbe dell'umore e, talvolta, ingiustificata perdita di peso. Le principali componenti comprendono: sarcopenia, osteoporosi, debolezza muscolare, complicanze chirurgiche e infettive.***

**ROSMARINO FEE** 7 gocce, 2 volte al dì. Ripetere a cicli di 20 giorni di cura al mese, secondo necessità.

**Vedi anche: Anti-Age Fee, Tonic Fee.**



## FRATTURA OSSEA



***La frattura è l'interruzione del tessuto osseo di origine traumatica con dolore, atteggiamento antalgico, impotenza funzionale, deformazione e mobilità abnorme. Ogni frattura richiede una valutazione ed un trattamento ortopedico. Edema, dolore persistente, formicolio e febbre, richiedono un controllo ortopedico.***

**OSTEO FEE** (Abete bianco, Sequoia, Betulla pubescente) 10 gocce, 2 volte al dì, per tutto il periodo dell'applicazione del gesso e dopo la rimozione.



## **Abete bianco**

verticalità  
calcificazione  
rachitismo, carie

### **OSTEO fee**

## **Sequoia**

consolida la trama ossea  
antinfiammatorio  
protezione epatica  
e pancreatico detossificante  
tossine acide

## **Betulla pubescente**

ripara le fratture ossee  
stimolante endocrino-tiroide-  
depurante epatico

## **Mineralizzazione**

- METABOLISMO FOSFO-CALCIO
- FISSAZIONE CALCIO
- OSTEOPOROSI
- PIORREA ALVEOLARE
- CARIE DENTALI
- Rovo fee
- Pino fee
- Porose fee

## **GAMBE PESANTI**



***Pesantezza, gambe gonfie, crampi ai polpacci, alterazioni cutanee sulle gambe, comparsa di capillari visibili , comparsa di vene varicose (varici, emorroidi), che aggravano con la stazione eretta, verso la fine della giornata e con il calore, sono spesso manifestazioni di un'insufficienza venosa.***

**CASTAGNO FEE** 7 gocce, 2 volte al dì, in un po' d'acqua, un quarto d'ora prima di colazione e cena. Ripetere a cicli di 20 giorni di cura al mese, secondo necessità.

**Vedi anche: Ippocastano Fee, Sorbo Fee, Venox Fee.**



# GAMBE SENZA RIPOSO



***'Restless legs'.*** *E' un disturbo caratterizzato da tremori, spasmi muscolari e movimenti degli arti inferiori o formicolio delle gambe durante il sonno.*

**QUIET FEE** (Tiglio, Biancospino, Fico) 10 gocce, 2 volte al dì, in un po' d'acqua, un quarto d'ora prima di colazione e cena. Ripetere a cicli di 20 giorni di cura al mese, secondo necessità.

# **GAMMOPATIA MONOCLONALE (MGUS)**



*Presenza di gamma-globulinemia anomala prodotta in eccesso dalle plasmacellule, evidenziata dal profilo proteico del sangue. È presente nel 5% circa dei soggetti con età di 70 anni. Va sorvegliata periodicamente per la possibile evoluzione nel mieloma multiplo.*

## **NOCE FEE**

**Fitoembrionestratto (FEE), 7 gocce al dì, per cicli ripetuti di 20 giorni al mese. È il gemmoterapico indicato per normalizzare o controllare l'eccesso di gammaglobuline.**



# GASTRO- DUODENITE



*Spesso espressione di distonia neurovegetativa, caratterizzato da turbe dispeptiche (peso epigastrico, pirosi, meteorismo epigastrico, eruttazioni). E' spesso dovuta a eccessiva tensione nervosa.*

**FICO FEE** 7 gocce, 2-3 volte al dì, in un po' d'acqua, un quarto d'ora prima di colazione e cena. Ripetere a cicli di 20 giorni di cura al mese, secondo necessità.

Vedi anche: Gastro Fee.

# HEBERDEN NODULI



*Manifestazione artrosica a livello delle mani. I noduli di Heberden sono multipli, bilaterali, estremamente dolenti, localizzati a livello delle articolazioni interfalangee distali con deformità distale delle dita.*

**VITE VERGINE FEE** 7 gocce, 2 volte al dì, in un po' d'acqua, un quarto d'ora prima di colazione e cena. Ripetere a cicli di 20 giorni di cura al mese, secondo necessità.

Vedi anche: Artro Fee.

# HELICOBACTER PYLORI



*Batterio responsabile di ulcera gastrica e fattore di rischio per il carcinoma gastrico. Il suo ruolo nel provocare gastriti e ulcere gastroduodenali è stato evidenziato nel 1985 dai medici australiani Robin Warren e Barry Marshall. Il trattamento di eradicazione dell'infezione da H. pylori si basa sulla somministrazione di inibitori di pompa e antibiotici.*

**GASTRO FEE** (Ontano nero, Fico, Noce) 10 gocce, 2 volte al dì.  
per tutta la durata della terapia eradicante e per il mese successivo.

# HERPES SIMPLEX



*Infezione virale con particolare affinità per la cute dove determina vescicole riunite a grappolo. Insorge soprattutto in relazione a stress, esposizione solare, affaticamento, mestruo, febbre, assunzione di alcuni alimenti o farmaci. L'herpes simplex è localizzato al volto, attorno alle labbra.*

**IMMUNO FEE** (*Betulla bianca, Ontano nero, Rosa canina*) è indicato nelle infezioni da Herpes simplex sia labiale (HSV1) che genitale (HSV2). Posologia: 10 gocce, 2 volte al dì, per cicli di 20 giorni al mese.

**Vedi anche: Acero Fee, Ribes nero Fee.**

## **Betulla verrucosa**

antinfiammatorio  
protezione epatica e pancreatica  
drenante e diuretica  
detossificante tossine acide

### **IMMUNO fee**

- Vrr. C
- Olivello spinoso fee

## **Ontano nero**

infiammazioni acute  
e croniche delle mucose  
angio-genesi

## **Rosa canina**

stimolante immunitario  
ORL recidivanti  
vit. C

## **Apparato respiratorio – Infettivo**

- ORL ACUTO E CRONICO
- Carpino fee
- Noce fee
- Ribes nero fee
- ORL fee
- BRONCHITE
- POLMONITE
- Faggio fee
- Pulmo fee
- INFIAMMAZIONI ACUTE
- SUPPURAZIONI
- Ribes nero fee
- Barriera fee
- Ferment fee
- Ribes forte fee

# INAPPETENZA



*Mancanza del senso di appetito. Solitamente l'inappetenza si manifesta in alcune fasi della crescita e nella convalescenza. La perdita persistente dell'appetito con diminuzione di peso, soprattutto in una donna giovane, necessita una visita medica.*

**ABETE BIANCO FEE** 7 gocce, 2 volte al dì, in un po' d'acqua, un quarto d'ora prima di colazione e cena. Ripetere a cicli di 20 giorni di cura al mese, secondo necessità.

Vedi anche: Rosmarino Fee.

# INFARTO MIOCARDICO



*Necrosi di tessuto miocardico, da ischemia prolungata. Si manifesta solitamente con dolore improvviso, gravativo, urente, più spesso precordiale, con frequente irradiazione all'epigastrio. Spesso insorge a riposo e dura ore e giorni. Talora si associa stato di agitazione, dispnea, sudorazione fredda, nausea e vomito.*

**CUORE FEE** (Corniolo, Mais, Biancospino) 10 gocce, 3 volte al dì, in un po' d'acqua, un quarto d'ora prima del pasto. Complemento della terapia convenzionale.

# IRR BAMBINO



*Infezioni a carico delle alte, medie e basse vie respiratorie (bambino catarrale o 'chest child' o bambino con IRR. Alla base sta un ritardo del processo di maturazione dei meccanismi di difesa, favorito dalla brevità e dalle ridotte dimensioni del lume delle vie aeree, dall'ipertrofia delle adenoidi, dall'inquinamento.*

**IMMUNO FEE** (*Betulla bianca, Ontano nero, Rosa canina*) 5-10 gocce. Ripetere a cicli di 20 giorni di cura al mese, secondo necessità.

**Vedi anche:** Abete bianco, Betulla bianca, Rosa canina Fee.



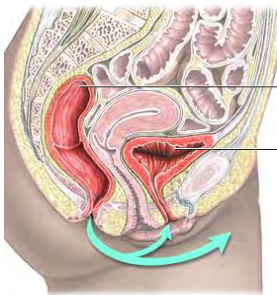
## IRR ADULTO



*Le infezioni recidivanti delle prime vie aeree in età adulta comprendono soprattutto le rinosfaringiti, le tonsilliti e le sinusiti.*

**IMMUNO FEE** (*Betulla bianca, Ontano nero, Rosa canina*) 10 gocce, 2 volte al dì, in un po' d'acqua, un quarto d'ora prima di colazione e cena. Ripetere a cicli di 20 giorni di cura al mese, secondo necessità.

Vedi anche: Carpino Fee, Ribes nero Fee, Ferment Fee.



## INFEZIONI URINARIE



*Le infezioni delle basse vie urinarie (IVU) interessano soprattutto le donne adulte. Si parla di cistite ricorrente quando si presentano almeno 2 episodi nell'arco di 6 mesi oppure 3 o più episodi durante l'anno.*

**ERICA FEE** 7 gocce, 2 volte al dì. Ripetere a cicli di 20 giorni di cura al mese.

**NOCE FEE** 7 gocce, 2 volte al dì. Ripetere a cicli di 20 giorni di cura al mese, secondo necessità. Associare **THUYA 30 CH**, una dose unica, una volta alla settimana, per lunghi periodi.

**Vedi anche: Mirtillo rosso Fee.**

# RIPULISCE LA MENTE DA PENSIERI IMPURI

**ERICA fee**

**Reni**

- INSUFFICIENZA RENALE CON CREATININEMIA E ALBUMINURIA
- IPEURICEMIA CON STATO GOTTOSO
- Rosmarino fee
- Antiox fee
- Detox-A fee
- LITIASI RENALE
- Betulla bianca fee
- Frassino fee
- Ginopro fee
- CISTITI E PIELONEFRITI
- Mirtillo rosso fee

**Drenaggio - Pelle**

- DETOSSIFICAZIONE
- Betulla bianca fee
- Detox fee
- Drenaggio fee
- ECZEMA SECCO
- PITIRIASI
- ITTIOSI
- Cedro del Libano fee
- Olmo fee
- Platano fee
- Pelle fee



# INFLUENZA



*Infezione respiratoria acuta, di origine virale, caratterizzata da esordio brusco di malessere, febbre, agitazione o prostrazione, cefalea, dolori muscolari e sintomi respiratori.*

**VIRAL FEE** (*Ribes nero, Olivello spinoso, Ontano nero*) 10 gocce ogni 2-3 ore, in un po' d'acqua, diradando la somministrazione in base al miglioramento.

Vedi anche: Olivello spinoso Fee, Ontano nero Fee, Ribes nero Fee.

**Ribes nero**  
decongestiona piccola pelvi  
cortison-like  
antinfiammatorio

**VIRAL fee**

**Olivello spinoso**  
vit. A,C,E  
flavonoidi  
ferro  
antinfettivo acuto e cronico

**Ontano nero**  
infiammazioni acute, croniche  
e virali delle mucose  
angio-genesi  
preserva microcircolo cerebrale

**Sistema immunitario**  
(aumenta gamma-globuline in 3-6 mesi)

- SINDROME INFLUENZALE
- ORL RECIDIVANTE
- HERPES SIMPLEX
- Noca fee
- Olmo fee
- Ferment fee
- Immuno fee
- O.P.L. fee
- POLMONE
- Faggio fee
- Olivello spinoso fee
- Ontano nero fee
- Pulmo fee

# INSONNIA



*Il sonno non si giudica dalla durata, ma dal suo potere ristoratore. Ogni notte si susseguono 3 o 4 cicli della durata di 2 ore. Ogni ciclo comprende 5 fasi successive: addormentamento, sonno leggero, sonno profondo, fase REM, risveglio. I disturbi del sonno comprendono: difficoltà di addormentamento, risvegli notturni, risvegli mattutini precoci.*

**TIGLIO FEE** 10 gocce, in un po' d'acqua, mezz'ora prima del riposo notturno.

Vedi anche: Biancospino Fee.



## INTESTINO IRRITABILE

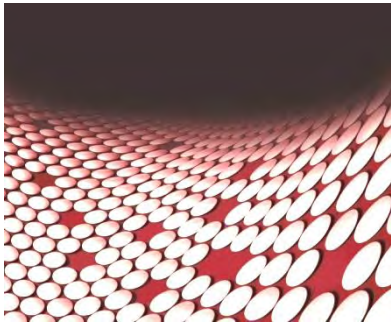


*Quadro clinico caratterizzato da tensione dolorosa addominale, meteorismo, alterazioni dell'alvo con tendenza alla stipsi, alla diarrea o all'alternanza stipsi-diarrea. Predilige il sesso femminile e la giovane età.*

**PROBIOTICI** per due mesi consecutivi e poi cicli periodici con *probiotici* di 3 settimane ciascuno.

**MIRTILLO ROSSO FEE** (7 gocce, 2 al dì, per cicli di 20 giorni al mese).

Vedi anche: Noce Fee.



## INTESTINO PERMEABILE



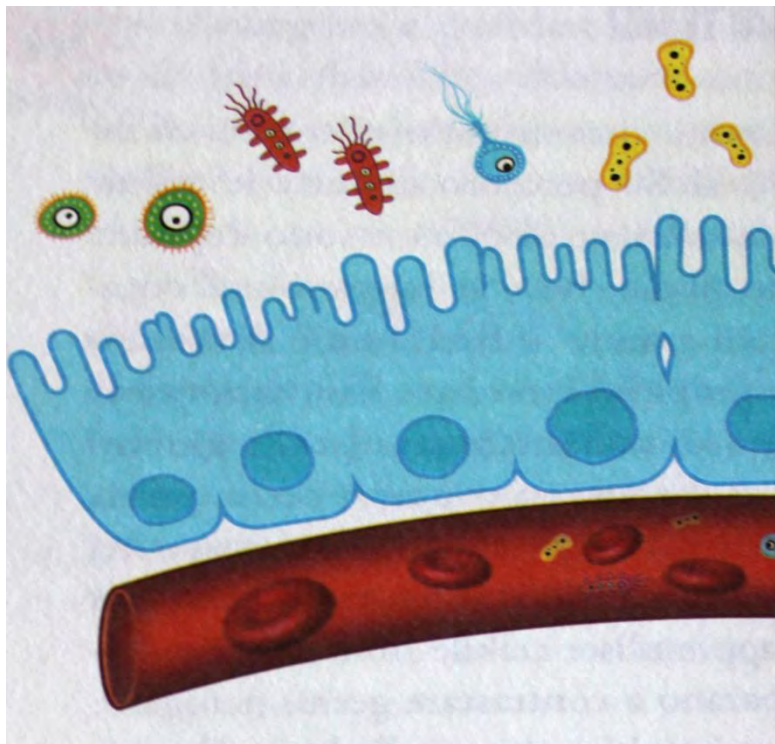
*Alterazione della permeabilità della barriera intestinale con passaggio di sostanze dannose nella circolazione sanguigna, potenzialmente responsabili di disturbi e malattie (celiachia, infezione da Candida, eczema atopico, fatica cronica, allergie alimentari, intolleranze alimentari, cefalea, artrite).*

**PROBIOTICI** per due mesi consecutivi, poi cicli periodici con probiotici di 3 settimane ciascuno.

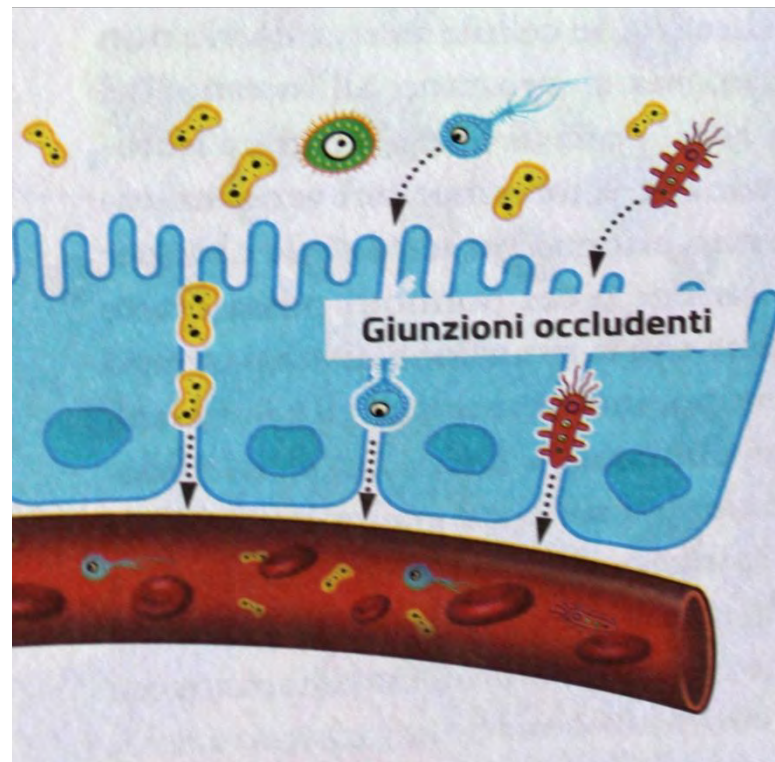
**NOCE FEE** 7 gocce, 2 volte al dì, per cicli ripetuti di 20 giorni al mese.

Vedi anche: Disbio Fee.





**Mucosa intestinale sana  
con barriera intatta.**



**Mucosa intestinale infetta  
con permeabilità  
maggiore (*Leaky gut*)**



## Difese - ORL

- SISTEMA IMMUNITARIO
- Olivello spinoso fee
- Barriera fee
- Ferment fee
- Ribes forte fee
- Viral fee
- SINUSITE
- ANGINA ORALE
- BRONCHITE
- Ribes nero fee
- Rosa canina fee
- ORL fee

## PERSEVERANZA PASSAGGIO VITA E MORTE

**NOCE fee**

## Articolazioni

- POLLICITE
- PERIARTRITE
- COLLAGENOSI
- Pino fee
- Vite vergine fee
- Arto fee
- Ribes forte fee

## Pelle

- PSORIASI
- SCLERODERMIA
- LUPUS
- Cedro del Libano fee
- Pelle fee
- IMPETIGINE
- ECZEMA INFETTO
- Olmo fee
- Pelle fee

## Intestino

- FLORA BATTERICA
- DISBIOSI
- DIARREA POST-ANTIBIOTICI
- Ginepro fee
- Mirtillo rosso fee
- Disbio fee
- Ribes forte fee

## Pancreas-Fegato

- DIABETE
- Gelso nero fee
- Noce fee
- Euglyc fee
- INSUFFICIENZA EPATICA
- CIRROSI ALCOLICA
- Ginepro fee
- Segale fee
- Epato fee



# INTOLLERANZE ALIMENTARI



*Insieme dei disturbi di natura diversa, localizzati in vari organi, conseguenti all'ingestione di determinati cibi. Differiscono dalle allergie in quanto non sono dovute a meccanismi di tipo immunitario e regrediscono con la sospensione del cibo responsabile (lattosio, farinacei, lievito di birra, carni, solanacee).*

**NOCE FEE** 7 gocce, 2 volte al dì, in un po' d'acqua, un quarto d'ora prima di colazione e cena. Ripetere a cicli di 20 giorni di cura al mese, secondo necessità.

**Vedi anche: Disbio Fee, Gastro Fee.**

# INVECCHIAMENTO CUTANEO



*Si manifesta con atrofia e secchezza cutanea, riduzione dello spessore del derma, distribuzione irregolare della melanina. L'esposizione prolungata ai raggi solari può indurre dei fenomeni di invecchiamento cutaneo precoce.*

**DETOX FEE** (*Linfa di Betulla, Betulla bianca, Ribes nero*) 1-2 misurini, 2-3 volte al dì, in un bicchiere d'acqua. In alternativa si possono versare 2 cucchiaini in un litro d'acqua, da bere durante il giorno. Ripetere a cicli di 20 giorni di cura al mese, secondo necessità.

**Vedi anche: Rosmarino Fee.**

# IPERTENSIONE ARTERIOSA



*L'ipertensione arteriosa può essere definita per valori pressori, misurati a riposo ed in posizione supina, superiori a 150/90 mm Hg. Nella maggioranza dei casi non è possibile individuare una causa organica (ipertensione arteriosa essenziale).*

**PRESS FEE** (Mandorlo, Olivo, Vischio) 10 gocce 2-3 volte al dì, in un po' d'acqua, un quarto d'ora prima del pasto.

Vedi anche: Ginkgo biloba Fee, Quercia Fee, Sequoia Fee.

## Olivo

protettore sistema vascolare cerebrale e SN  
ritarda aterosclerosi, fluidifica microcircolazione

### PRESS fee

## Mandorlo

anti-angiosclerosi  
abbassa la  
trigliceridemia

## Vischio

anti-sclerotico vascolare, antipertensivo  
ipertrofia ventricolare sinistra  
cuore polmonare cronico  
vampate circolatorie post-menopausa  
aumenta funzionalità renale

## Sistema cardio-circolatorio

- INSUFFICIENZA CARDIACA
- CUORE POLMONARE CRONICO
- ASMA CARDIACO
- Biancospino fee
- Corniolo fee
- Cuore fee
- SOS fee
- ATEROSCLEROSI
- Albero di Giuda fee
- Ginkgo biloba fee
- Limone fee
- Olivo fee
- Arterio fee
- DISLIPIDEMIA
- Sterol fee

## Reni

- SCLEROSI VASALE
- IPERTENSIONE ARTERIOSA
- ALBUMINURIA
- Ginseng fee
- URICEMIA
- Betulla bianca fee
- Frassino fee
- Detox fee
- Detox-A fee
- Drenaggio fee

# IPERURICEMIA



*L'iperuricemia e la gotta sono alterazioni del metabolismo purinico che prediligono soggetti di sesso maschile, con tendenza alla pletora e donne in menopausa. Si manifesta con parestesie ed artralgie migranti. I valori dell'uricemia sono superiori a 6 mg/100 ml.*

**FRASSINO FEE** 10 gocce, 2 volte al dì. Ripetere a cicli di 20 giorni di cura al mese, secondo necessità.

Vedi anche: Betulla pubescente Fee, Ginepro Fee.



# **IPOENSIONE ARTERIOSA**



*Valori pressori inferiori a 100/60 mm di mercurio. La forma essenziale predilige giovani donne e si manifesta con debolezza, vertigini, senso di deliquio. L'ipotensione arteriosa può essere la conseguenza di una convalescenza dopo infezioni, gastroenterite, vomito e diarrea, sudorazione eccessiva, affaticamento, anemia, allattamento.*

**RIBES FEE** 7 gocce, 2 volte al dì, in un po' d'acqua, un quarto d'ora prima di colazione e di pranzo.

Vedi anche: Quercia Fee, Rosmarino Fee.

# LICHEN



*Dermopatia cronica caratterizzata da lesioni papulose e squamose pruriginose, di colorito rosso-giallastro, localizzate soprattutto a livello di polsi, arti inferiori e mucosa orale. Il trattamento convenzionale si basa sull'uso di corticosteroidi per via topica.*

**CEDRO DEL LIBANO FEE** 7 gocce, 2 volte al dì, in un po' d'acqua, un quarto d'ora prima di colazione e cena. Ripetere a cicli di 20 giorni di cura al mese, secondo necessità.

Vedi anche: Noce Fee.

# LINFEDEMA

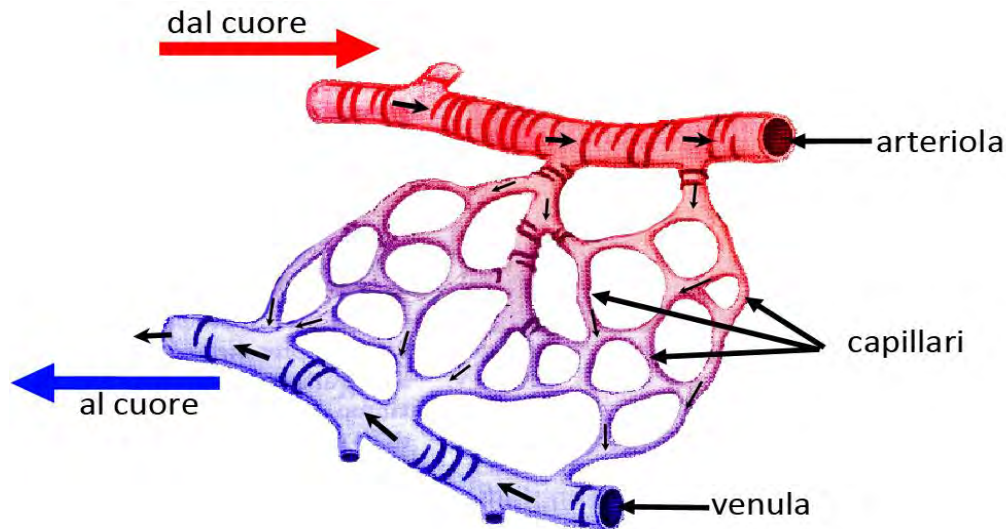


*Edema dovuto a insufficienza del sistema linfatico che comporta un accumulo di linfa nello spazio interstiziale.*

**LARICE FEE** 7 gocce, 2 volte al dì, per cicli di 20 giorni al mese, da ripetere secondo necessità e per periodi prolungati.

Vedi anche: Castagno Fee, Sorbo Fee.

# Il microcircolo



- ✓ 100.000 Km di vasi capillari
- ✓ 80% della circolazione sanguigna

- ✓ Ginkgo biloba FEE: capillari arteriosi
- ✓ Castagno FEE - Ippocastano FEE: capillari venosi
- ✓ Sorbo FEE: capillari linfatici
- ✓ Larice FEE: tutti i capillari (arteriosi, venosi, linfatici)

# MACULOPATIA



*Alterazione della regione centrale della retina, caratterizzata dalla formazione di nuovi piccoli vasi e dal danno progressivo delle cellule che compromette gradualmente la funzionalità visiva. È frequente oltre i 70 anni di età.*

**LARICE FEE** 7 gocce, 2 volte al dì, per cicli di 20 giorni al mese, da ripetere secondo necessità e per periodi prolungati.

Vedi anche: Ginkgo biloba Fee, Vista Fee.





## MEMORIA DEBOLE



*La diminuzione della memoria assume significato diverso in funzione dell'età dell'uomo. Nel **bambino** è spesso in relazione al facile affaticamento o a ritardo con lentezza di apprendimento; nel **giovane** si manifesta nella preparazione agli esami; nell'**anziano** per un processo di involuzione.*

**GINKGO BILOBA FEE** 7-10 gocce, 2-3 volte al dì, per cicli ripetuti di 20 giorni al mese.

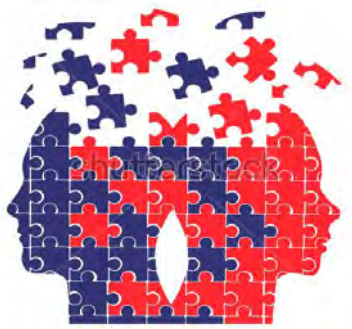
Vedi anche: Betulla pubescente Fee.



## La sede della memoria *il grande palazzo*



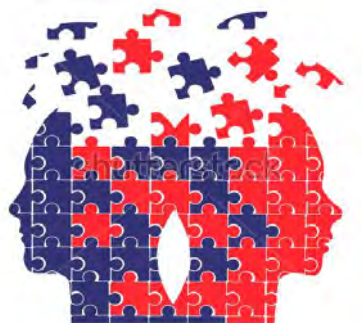
***Sant'Agostino*** (354-430) paragonava la memoria ad un enorme ***edificio*** con tante stanze ed anfratti, dove l'uomo incontra se stesso. *'Giungo allora ai campi e ai vasti quartieri della **memoria**, dove riposano i tesori delle innumerevoli immagini di ogni sorta di cose, introdotte dalle percezioni; dove sono pure depositati tutti i prodotti del nostro pensiero (...) Quando sono là dentro, evoco tutte le immagini che voglio. Alcune si presentano all'istante, altre si fanno desiderare più a lungo, quasi vengano estratte da ripostigli più segreti.'*



## Memoria debole *annebbiamento mentale*



Gli anglosassoni hanno introdotto l'espressione **'foggy mind'** o **'brain fog'** (*mente annebbiata*) per indicare una forma di lieve decadimento cognitivo soggettivo che può comprendere disorientamento, difficoltà a rimanere concentrati e a prestare attenzione, vuoti di memoria a breve termine.



# Memoria debole

## *Deficit Cognitivo Lieve (MCI)*



Condizione neurologica caratterizzata dalla **riduzione della capacità di ricordare** nuovi eventi o di richiamare alla mente uno o più ricordi del passato.

Tale condizione può avere ripercussioni sulla **qualità della vita** della persona e della sua famiglia.



**LEALTÀ - INCORRUTTIBILITÀ**

**GINKGO BILOBA *fee***

**Anti-ossidante**

- ANTI-AGE
- ANTI-RADICALI LIBERI
- Anti-age *fee*
- Antiox *fee*
- POST-RADIOTERAPIA
- ANTI-VIRALE E ANTI-INFETTIVO
- Rosmarino *fee*
- Ferment *fee*
- Olivello spinoso *fee*
- Sequoia *fee*
- Ribes forte *fee*
- Viral *fee*

**Microcircolo**

- REGOLA PERMEABILITÀ CAPILLARE
- TONICO VENOSO, GAMBE PESANTI E GONFIE
- EFFETTI CIRCOLATORI PILLOLA  
ANTI-CONCEZIONALE
- Albero di Giuda *fee*
- Castagno *fee*
- Ippocastano *fee*
- Mirtillo nero *fee*
- Sorbo *fee*
- Microven *fee*
- Venox *fee*
- ATTENZIONE, CONCENTRAZIONE, MEMORIA
- Ginkgo biloba *fee*



# MENOPAUSA



*Può presentare disturbi ginecologici (leucorrea, menometrorragie), vasomotorie (vampate di calore, sudorazione, palpitazioni, ipertensione arteriosa, emorroidi), osteoarticolari (artrosi, osteoporosi) e psichici (inquietudine, apatia, gelosia, frigidità).*

**MENOS FEE** (Pino, Lampone, Mirtillo rosso) 10 gocce, 2 volte al dì, in un po' d'acqua, un quarto d'ora prima di colazione e cena. Ripetere a cicli di 20 giorni di cura al mese, secondo necessità.

**Vedi anche: Melo Fee, Proges Fee.**

## **Pino**

demineralizzazione osteoporosi  
protezione osteo-cartilaginea  
artrosi cronica dolorosa

## **MENOS fee**

### **Lampone**

vampate vaso-motorie  
stimolo funzionalità  
ovarica, epatica e intestinale  
anti-spastico uterino  
meno-metrorragia  
contrastata effetti  
anticoncezionale

### **Mirtillo rosso**

"estrogen-like"  
artrosi, anchilosi  
osteoporosi  
favorisce assorbimento Ca a  
livello intestinale

## **Apparato genitale**

- TONICO E ANTISPASTICO UTERINO
- MENORRAGIA E VAMPATE IN MENOPAUSA
- Melo fee
- Libido F fee
- Menstruo fee
- PROGESTERONE-LIKE
- Proges fee
- OSTEOPOROSI
- Abete bianco fee
- Quercia fee
- Airo fee
- Porosa fee
- FRATTURE DA OSTEOPOROSI
- Rosa canina fee
- Osteo fee

# MESTRUI



*Amenorrea è l'assenza delle mestruazioni. Si distingue l'amenorrea primaria, caratterizzata dal mancato inizio del mestruo e l'amenorrea secondaria con la cessazione del mestruo dopo il regolare inizio all'epoca della pubertà.*

**LAMPONE FEE** 7 gocce, 2 volte al dì, in un po' d'acqua, un quarto d'ora prima di colazione e cena. Ripetere a cicli di 20 giorni di cura al mese, secondo necessità.

**Vedi anche: Menstruo Fee, Proges Fee.**

# METEORISMO



*Il meteorismo è l'accumulo di gas nello stomaco e nell'intestino. Condizioni stressanti e cattive abitudini alimentari possono accentuare il meteorismo.*

**MIRTILLO ROSSO FEE** 7 gocce, 2 volte al dì, in un po' d'acqua, un quarto d'ora prima di colazione e cena. Ripetere a cicli di 20 giorni di cura al mese, secondo necessità.

**Vedi anche: Fico Fee, Noce Fee, Disbio Fee.**



**ASSORBIMENTO LUCE  
IRRADIAZIONE TESSUTI**

**Mirtillo rosso      Sequoia**

Donna

Uomo

- ANTI-OSSIDANTE
- Ginkgo biloba fee
- Rosmarino fee
- Antiox fee

**MIRTILLO ROSSO fee**

- FIBROSI POLMONARE
- Nocciolo fee
- Rovo fee
- Pulmo fee

**Apparato genitale**

- PROGESTERONE-LIKE
- Proges fee
- A-IPO-DISMENORREA
- Lampone fee
- Menstruo fee
- MENOPAUSA
- Menos fee
- OSTEOPOROSI
- Abete bianco fee
- Pino fee
- Artro fee
- Porosa fee

**Drenante renale**

- DRENAGGIO
- Betulla bianca fee
- Frassino fee
- Detox-A fee
- Drenaggio fee
- CISTITE
- Erica fee

**App. intestinale**

- STIPSI
- COLITE
- DIARREA POST-ANTIBIOTICOTERAPIA
- Mirtillo nero fee
- ALLERGIA RESPIRATORIA
- Noce fee
- Ribes forte fee

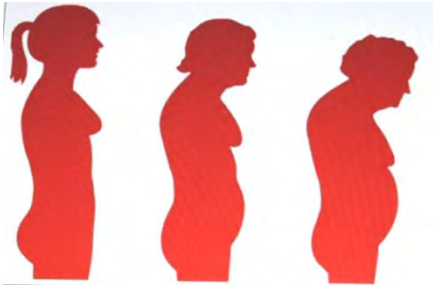


# MICOSI



*Le micosi sono malattie provocate da funghi. Le dermatomicosi si manifestano prevalentemente a livello cutaneo: ‘piede d’atleta’, eczema marginato, herpes circinato, micosi ungueale. Le candidosi originano da lieviti del genere Candida, si manifestano a livello cutaneo e mucoso. La Pitiriasi versicolor è una micosi, dovuta ad un lievito saprofita cutaneo (Pityrosporum orbiculare).*

**NOCE FEE** 7 gocce, 2 volte al dì. Ripetere a cicli di 20 giorni di cura al mese, secondo necessità.



## OSTEOPOROSI



*Riduzione nella massa di tessuto osseo per unità di volume. E' caratterizzata dalla progressiva riduzione della massa ossea associata a deterioramento della microarchitettura del tessuto osseo, con aumento della fragilità scheletrica e del rischio di frattura.*

**POROSE FEE** (Pino, Rovo, Mirtillo rosso) 10 gocce, 2 volte al dì, per cicli ripetuti di 20 giorni al mese, per periodi prolungati.

Vedi anche: Osteo Fee.

## **Pino**

demineralizzazione osteoporosi  
protezione osteo-cartilaginea  
artrosi cronica dolorosa  
..

### **POROSE fee**

## **Rovo**

anti-sclerotico  
stimolo osteoblasti  
migliora ossigenazione

## **Mirtillo rosso**

"estrogen-like"  
artrosi, anchilosi  
osteoporosi  
favorisce assorbimento Ca  
a livello intestinale

### **Apparato osseo**

- OSTEOPOROSI ANZIANO
- Sequoia fee
- OSTEOPOROSI POST-MENOPAUSALE
- Quercia fee
- Menos fee
- FRATTURE DA OSTEOPOROSI
- Rosa canina fee
- Osteo fee

### **Apparato articolare**

- ARTROSI ANZIANO
- GONARTROSI
- COXARTROSI
- Vite fee
- Artro fee
- REUMATISMO INFIAMMATORIO
- Frassino fee
- Vite vergine fee
- Ribes forte fee

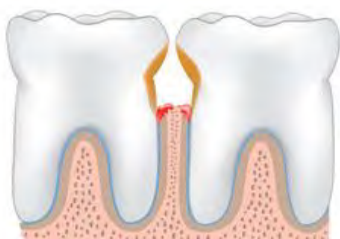
# PALPITAZIONI



*Percezione dei battiti cardiaci. Il polso normale a riposo è compreso tra 60 e 80 bpm. Le cause più frequenti comprendono gli stati d'ansia o di emotività e l'abuso di sostanze eccitanti (caffè, fumo, alcol); possono inoltre costituire un fenomeno collaterale di farmaci o il sintomo di una malattia (febbre, anemia, ipertiroidismo, cardiopatia).*

**QUIET FEE** (Tiglio, Biancospino, Fico) 10 gocce, 3 volte al dì. Ripetere a cicli di 20 giorni di cura al mese, secondo necessità.

**Vedi anche: Biancospino Fee, Fico Fee, Tiglio Fee.**



## PARODONTITE



*Processo patologico caratterizzato dalla distruzione dell'apparato di supporto dei denti. Il segno patognomnico della parodontite è rappresentato dalla perdita di attacco gengivale. La prevenzione si basa su misure di igiene orale (uso quotidiano di spazzolino e filo interdentale, rimozione semestrale della placca dentaria).*

**GENGIVE FEE** Per mantenere la salute delle gengive, la posologia è di 10 gocce al mattino, per cicli continui di 10 giorni al mese.



## **Rosa canina**

stimolante immunitario  
ORL recidivanti  
vit. C

### **GENGIVE fee**

## **Quercia**

tonifica la parete alveolo-dentale  
contrasta le parodontosi  
stati di shock  
funzione endocrina

## **Cedro del Libano**

mantiene integrità  
di pelle e mucose  
depurativo di fegato e reni  
impedisce le infiammazioni

### **Gengive**

- PARODONTOSI
- Abete bianco fee

# PIASTRINOPENIA



*Condizione caratterizzata da un numero di piastrine < 150.000/mL (valori normali: 150.000-400.000/mL). Può derivare da distruzione accelerata, sintesi insufficiente o distruzione anomala.*

**CARPINO FEE** 7 gocce, 2 volte al dì. Ripetere a cicli di 20 giorni di cura al mese, secondo necessità.

**TAMERICE FEE** 7 gocce, 2 volte al dì. Ripetere a cicli di 20 giorni di cura al mese, secondo necessità.

# PIASTRINOSI



*Aumento del numero delle piastrine. Il valore normale delle piastrine è di 150.000-400.000/dL.*

**LIMONE FEE** 7 gocce, 2 volte al dì. Ripetere a cicli di 20 giorni di cura al mese, secondo necessità. E' indicato nella tendenza alla trombosi vascolare. E' fluidificante e tende a normalizzare il numero dei globuli rossi e delle piastrine. Svolge, inoltre, attività di protezione epatica e di correzione delle alterazioni metaboliche.

Vedi anche: Emofluid Fee.

# PRURITO



*Sensazione determinata dalla stimolazione fisica o chimica dei recettori nervosi periferici cutanei. Il prurito va interpretato come una risposta uniforme ad una notevole varietà di stimoli fisici e chimici.*

**RIBES NERO FEE** 7-10 gocce, 2-3 volte al dì, in un po' d'acqua, un quarto d'ora prima del pasto.

**CEDRO DEL LIBANO FEE** 7-10 gocce, 2-3 volte al dì, in un po' d'acqua, un quarto d'ora prima del pasto.

Vedi anche: Detox Fee.

# PSICOSOMATICI DISTURBI



*Gruppo eterogeneo di manifestazioni cliniche caratterizzate da disturbi fisici di origine psicologica. Uno degli indirizzi più recenti della ricerca in psicosomatica negli ultimi trent'anni è la psico-neuro-endocrino-immunologia (PNEI).*

**FICO FEE** 7 gocce, 2-3 volte al dì, in un po' d'acqua, un quarto d'ora prima dei pasti, per cicli ripetuti di 20 giorni al mese. Il Fee ottenuto dal Fico è indicato in tutte le manifestazioni di tipo psico-somatico.

Vedi anche: Quiet Fee.





## PSORIASI



*Affezione cutanea caratterizzata da arrossamento e squame. La lesione si presenta come un ammasso stratificato di squame, su cute eritematosa. Le principali sedi di localizzazione sono: gomiti, ginocchia, cuoio capelluto, sacro, unghie (onicopatìa psoriasica).*

**SEGALE FEE** 7 gocce, 2 volte al dì, per cicli di 20 giorni al mese, da ripetere secondo necessità.

**NOCE FEE** da associare a Segale Fee con la medesima posologia.

**Vedi anche: Pelle Fee.**

Bruno Brigo

# FITOEMBRIOTERAPIA

dalla A alla Z



*Guida pratica  
alla prevenzione e cura  
con Fito, Embrio Estratti*

**librisalus.it**  
La cultura della salute