

Prevenzione e cura delle patologie invernali con omeopatia, fitoembrioterapia oligoterapia e nutraceutica.



Dott. Giorgio Carta

Medico chirurgo – Psicologo



Programma del webinar parte 2

Le patologie acute da raffreddamento

- I meccanismi patogenetici della sindrome influenzale
- Come far “fruttare” bene la febbre
- Raffreddore, tosse, angina
- Protocolli di terapia integrata e individualizzata per la prevenzione influenzale con

Omeopatia, Fitoembrioterapia, Oligoterapia e Nutraceutica

- Domande e Risposte





Sindromi Influenzali (ILI)

Ogni anno, si verificano forme simil-influenzali causate dalla **circolazione di oltre 200 virus diversi** responsabili di **sintomi simili a quelli dell'influenza vera e propria**

1/3 causato da **agenti non identificati**

1/3 da **rinovirus**

1/3 da **virus respiratori** (Adenovirus, Coronavirus, ecc.) tra i quali i **virus influenzali A e B** (Orthomyxovirus)

Le ILI interessano ogni anno dal 4 al 12 % della popolazione italiana (secondo i dati del Ministero della Salute)



Prevenzione e cura delle patologie invernali con omeopatia, oligoterapia, fitoembrioterapia.

La Febbre





Febbre

Cercare di ridurre la febbre, durante un attacco influenzale, allunga i tempi di guarigione.

Come si può ricavare dal Pharmacotherapy del dicembre 2000 in cui è stato pubblicato un lavoro nel quale i ricercatori hanno osservato l'andamento di malati dal virus dell'Influenza di tipo A e da un batterio Shighella (Plaisance KI et al, Pharmacotherapy. 2000 Dec;20(12):1417-22).

Si è potuto verificare che la durata della malattia era strettamente legata alla quantità di antinfiammatori utilizzati.

Quanto maggiore era la somministrazione di antipiretici tanto più a lungo durava la malattia.



Format: Abstract ▾

Send to ▾

[Pharmacotherapy](#). 2000 Dec;20(12):1417-22.

Effect of antipyretic therapy on the duration of illness in experimental influenza A, *Shigella sonnei*, and *Rickettsia rickettsii* infections.

[Plaisance KJ](#)¹, [Kudaravalli S](#), [Wasserman SS](#), [Levine MM](#), [Mackowiak PA](#)

Author information

1 School of Pharmacy, University of Maryland, Baltimore, USA.

Abstract

STUDY OBJECTIVES: To determine whether antipyretic therapy prolongs the course of experimental influenza A, *Shigella sonnei*, and *Rickettsia rickettsii* infections.

DESIGN: Retrospective observational study.

SETTING: University Center for Vaccine Development.

SUBJECTS: Fifty-four volunteers with experimentally induced influenza A, 45 with *S. sonnei*, and 21 with *R. rickettsii* infections participated.

INTERVENTIONS: Subjects from the six influenza A studies were challenged intranasally. If they met certain criteria, they were offered aspirin or acetaminophen for symptomatic relief. Subjects from the three *Shigella* studies were challenged with the bacteria and then given trimethoprim-sulfamethoxazole. Acetaminophen also could be administered. In the one *R. rickettsii* trial, subjects were inoculated intradermally and treated with tetracycline. Again, acetaminophen was administered for symptomatic relief.

MEASUREMENTS AND MAIN RESULTS: Data, excerpted from subjects' study records, were evaluated using Wilcoxon tests, Spearman's correlation coefficients, and multiple regression analysis. Two-tailed hypotheses with a *p* value of 0.05 were used for all of the analyses. There was a striking correlation between antipyretic therapy and duration of illness in subjects infected with influenza A and *S. sonnei*, but not *R. rickettsii*.

CONCLUSIONS: Multivariate analysis suggested that antipyretic therapy prolonged illness in subjects infected with influenza A, but its use was the result of prolonged illness in those infected with *S. sonnei*. The precise nature of these relationships requires a prospective,

[/pubmed/?term=Mackowiak PA%5BAuthor%5D&cauthor=true&cauthor_uid=11130213](#)

Full text links

WILEY Full Text Article

Save items

★ Add to Favorites ▾

Similar articles

Cited by 11 PubMed Central articles

Influenza Vaccinations for All Pregnant Women? Better Evidence [Int J Environ Res Public Health...]

Hyperthermia influences fate determination of neural stem cells with lncRNAs [PLoS One. 2017]

Review Fever: Views in Anthroposophic Medicine and [Evid Based Complement Alternat...]

See all...

Related information

Articles frequently viewed together

MedGen

PubChem Compound (MeSH Keyword)

IMMUNITÀ INNATA

Non dipende dall'esposizione ad agenti infettivi o a molecole estranee.

Aspecifica

Riconosce strutture comuni

Sempre operativa

Sempre uguale, previene l'infezione

Rapidamente attivabile

IMMUNITÀ SPECIFICA

E' indotta dall'esposizione ad agenti infettivi o molecole estranee.

Specifica

Riconosce strutture specifiche

Consegue al contatto

Potenziata da contatti ripetuti

Richiede l'infezione

Attivazione più lenta

IMMUNITÀ INNATA

Macrofagi
Granulociti
Neutrofili
Basofili
Eosinofili
Linfociti Natural Killers

IMMUNITÀ SPECIFICA

Linfociti
Linfociti B
Immunità Umore (anticorpi)
Linfociti T
Immunità Cellula-Mediata

Le cellule dell'immunità innata

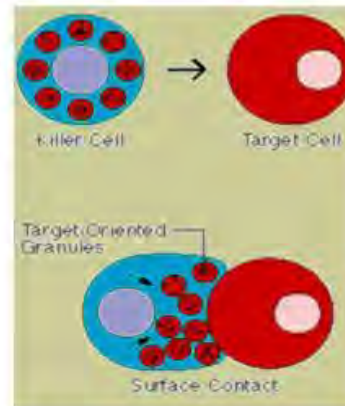
• Leucociti polimorfonucleati, neutrofili (la maggior parte), basofili ed eosinofili



• Monociti/macrofagi (dal sangue e residenti nei tessuti)



• Cellule Natural Killer (dal sangue)



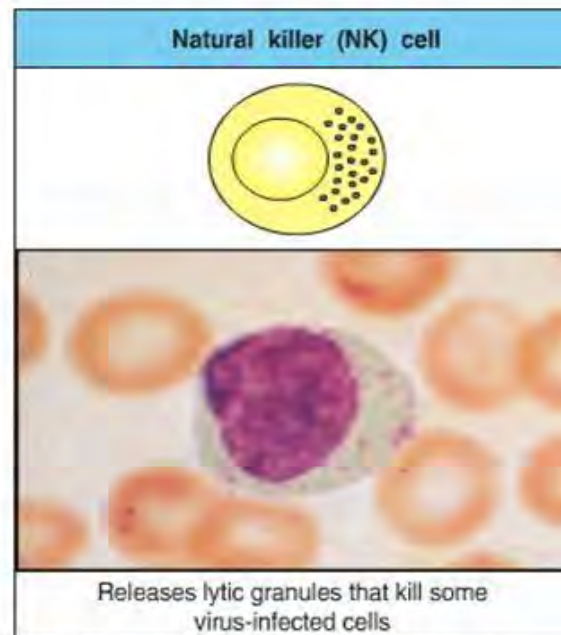
I granuli contengono
TNF e perforine

Cellule dendritiche (dal sangue e residenti nei tessuti)



Natural Killer cells (NK):

Queste cellule sono grossi linfociti granulari che rappresentano la terza classe delle cellule linfoidi ed hanno il compito di eliminare le cellule tumorali e infettate da virus. Sono cellule dell'immunità innata.



© 1999 Elsevier Science/Garland Publishing



Prevenzione e cura delle patologie invernali con omeopatia, oligoterapia, fitoembrioterapia.



Terapia Sindrome Influenzale






dynamis®

 **cemon**
PRESIDIO OMEOPATIA ITALIANA



NUOVO FORMATO 30 dosi




dynamis[®]

 *cemon*
PRESIDIO OMEOPATIA ITALIANA

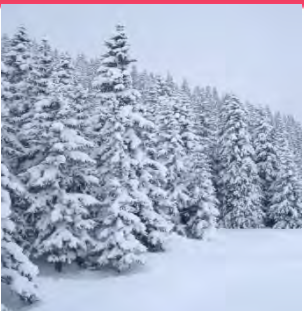


Homeos 42 Globuli – 6 tubi

Prevenzione e terapia delle forme influenzali e delle complicanze a livello delle vie respiratorie superiori e inferiori. Trattamento profilattico delle sindromi influenzali nel bambino e delle infezioni respiratorie recidivanti croniche, presenti da almeno 2 anni o insorte dopo tonsillectomia.

Composizione: Aviaire CH9 – Influenzinum CH9 – Klebsiella pneumoniae CH9 – Serum de Yersin CH9 – Staphylococcinum CH9 – Streptococcinum CH9





Homeos 42

Posologia:

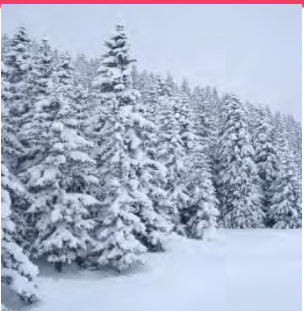
Prevenzione: 1 tubo-dose alla settimana per tutta la durata del periodo endemico, preferibilmente da ottobre a marzo.

Bambini fino a 6 anni: dimezzare la dose.

Acuto: 1 tubo-dose all'esordio della sintomatologia.

Se necessario ripetere l'assunzione ogni 12 ore per un periodo di 3 giorni.





Homeos 42

Aviaire CH9: infezioni virali parainfluenzali

Influenzinum CH9: sindromi influenzali

Klebsiella pneumoniae CH9: otiti sinusiti riniti

Serum de Yersin CH9: influenza gastrointestinale

Staphylococcinum CH9: infezioni batteriche

Streptococcinum CH9: infezioni batteriche



cemon
PRESIDIO OMEOPATIA ITALIANA



ayurinis®

Echinerg

E' un'innovativa formula studiata per aumentare la **resistenza alle infezioni** potenziando il sistema immunitario; supporto primario nel coadiuvare il trattamento e la prevenzione di **stati influenzali**, **Herpes** simplex e zoster e **infezioni urinarie**.

L'***Echinacea purpurea*** migliora la funzionalità delle **prime vie respiratorie** e delle basse vie urinarie.

I frutti e le gemme di ***Ribes nero***, ***Acerola***, ***Rosa canina*** e ***Olivello spinoso***, apportano un elevato valore di **vitamina C**, e, con azione sinergica, favoriscono il **benessere di naso e gola** ed esercitano un'azione **ricostituente** e di **sostegno**.

Betaglucani e **Lattoferrina** contribuiscono a rendere **Echinerg** una **soluzione** ancora più efficace.

Uso in **prevenzione** e in **acuto**.

Adatto ad **adulti** e **bambini**.



ECHINACEA PURPUREA radice. Idrolito 800 mg 400 mg

HIPPÒPHAË RHAMNOIDES fructus (Olivello spinoso). Succo puro concentrato 500 mg 250 mg

RIBES NIGRUM fructus (Ribes nero). Succo puro concentrato 500 mg 250 mg

ROSA CANINA fructus (Rosa canina). Succo puro concentrato 500 mg 250 mg

MALPIGHIA GLABRA fructus (Acerola). Succo puro concentrato o estratto concentrato 300 mg 150 mg

RIBES NIGRUM gemme MG (Ribes nero). Gemmoderivato (M.G.), estratto puro concentrato (non diluito 1:10) 90 mg 45 mg

HIPPÒPHAË RHAMNOIDES gemme MG (Olivello spinoso). Gemmoderivato (M.G.), estratto puro concentrato (non diluito 1:10) 90 mg 45 mg

ROSA CANINA giovani getti – surculi recentes MG (Rosa canina).

Gemmoderivato (M.G.) estratto puro concentrato (non diluito 1:10) 90 mg 45 mg

BETAGLUCANI (da *Saccharomyces cerevisiae*), contenenti almeno il 75% di betaglucani 37,5 mg 18,75 mg

LATTOFERRINA 5,0 mg 2,5 mg

ZINCO PICOLINATO 2,0 mg 1,0 mg

FRUTTOSIO DA UVA q.b.





MODO D'USO PRIMA DELLA STAGIONE INVERNALE

ADULTI:

5 ml una volta al giorno, puro o diluito, per 20 giorni al mese, preferibilmente da ottobre a marzo.

BAMBINI DAI 3 ANNI:

2,5 ml una volta al giorno, puro o diluito, per 20 giorni al mese, preferibilmente da ottobre a marzo.

Si consiglia di assumere lontano dai pasti.

ayurvedis®

VIRAL FEE

RIBES NERO

Rinforza l'organismo
Combatte la fatica
Accelera il metabolismo

Protegge l'organismo

Stimola l'organismo
Protegge dalle infezioni
Ricostituisce
Fortifica

Combatte l'infezione
L'acuto
Rimedio invernale

OLIVELLO SPINOSO

ONTANO NERO

ONTANO NERO

alnus glutinosa



ONTANO NERO fee

- ✓ Specie pioniere fissatrice dell'azoto (Betulla, Ontano nero)
- ✓ Albero pioniere e colonizzatore delle terre alluvionate
- ✓ Posologia: 7 gocce due volte al giorno in un bicchiere d'acqua (250 ml)





Ribes nero

***Ribes nigrum* L.**

RIBES NERO fee



RIBES NERO fee

- ✓ *Vitalità - Stimolante generale.*
- ✓ *Coadiuvante nelle sindromi allergiche ed infiammatorie.*
- ✓ *Prepara l'azione degli altri germogli.*
- ✓ Arbusto pioniere e colonizzatore di terreni che ricerca suoli umidi e ombrosi.
- ✓ La gemma fornisce una considerevole dose di energia che dinamizza l'organismo.
- ✓ È uno dei più importanti rimedi in fitoembrioterapia, antiallergico e anti-ossidante.



RIBES NERO fee



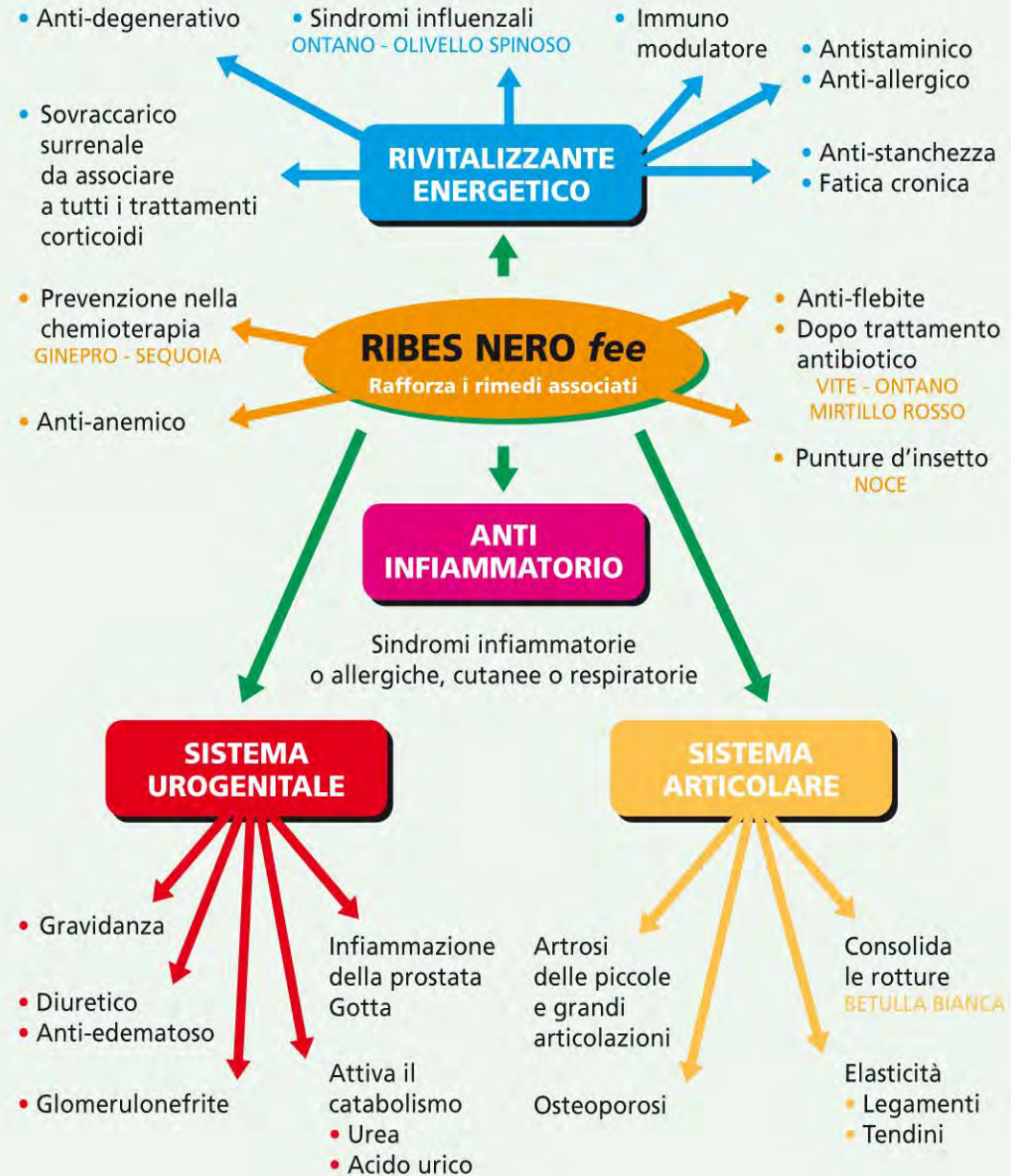
- ✓ I frutti sono delle bacche di un rosso molto scuro, quasi nero. Le sue branche verdi tendono poi ad arrossarsi.
- ✓ Nel XVIII secolo si riteneva che il Ribes nero favorisse la longevità.
- ✓ Il Ribes nero è uno dei più grandi anti-infiammatori.
- ✓ Posologia: 7 gocce due volte al giorno in un bicchiere d'acqua (250 ml).



RIBES NERO fee

Ribes nigrum gemmae

"L'albero dei gottosi"



RIBES NERO fee

UTILIZZO PREVALENTE

Antinfiammatorio per eccellenza è indicato in tutte le manifestazioni flogistiche, specialmente con valori elevati VES.

La sua azione si esercita a livello del cortico-surrene stimolando la secrezione di ormoni antinfiammatori.

Utilizzato nelle forme artrosiche.



RIBES NERO fee



- ✓ Ha una netta azione antiallergica.
- ✓ È indicato in tutti gli stati infiammatori e nei casi allergici quale che sia il loro aspetto clinico: riniti, bronchiti, asma, gastriti, emicranie, orticarie, edema di Quincke, reumatismo allergico, eritema solare, ecc.



RIBES NERO fee

- **Mentale:** Difesa e combattimento
- **Biologico-metabolico:** Rid. iper alfa2, beta, gamma euglobuline, Rid. iper alfa2, gamma globuline, Ipereosinofilia
- **Fisico:** surrene, mucose, sierose, antinfiammatorio, antiallergico.

Ribes nero FEE



DIFESA COMBATTIMENTO

Rid. iper alfa 2, beta, gamma euglobulina

Rid. iper alfa 2, gamma globulines

Iper eosinofilia

Anti-infiammatorio

Anti-allergico

Il surrene

Mucose, Sierose



Olivello spinoso

(*Hippophae rhamnoides* L.)

dynamis®



cemon
PRESIDIO OMEOPATIA ITALIANA

OLIVELLO SPINOSO - HIPPOPHAE RHAMNOIDES



OLIVELLO SPINOSO fee

- ✓ *Antiossidante, stimola il metabolismo del glutathione. Aumenta la resistenza alle infezioni. Anti età.*
- ✓ Nella Grecia Antica, era utilizzato per nutrire i cavalli e dar loro un pelo lucente; da qui il nome scientifico: *hippos*= cavallo, *phaos* = lustro
- ✓ È un arbusto spinoso (1,50 a 3 metri), con foglie caduche.
- ✓ È una pianta dioica (come il Ginkgo) cioè i fiori femminili e i fiori maschili crescono su fusti separati.



OLIVELLO SPINOSO fee

- ✓ Specie pioniere fissatrice dell'azoto (Betulla, Ontano nero)
- ✓ Cresce su suoli ricchi di silice (robustezza, rigidità ed elasticità)
- ✓ Posologia: 7 gocce due volte al giorno in un bicchiere d'acqua (250 ml)





OLIVELLO SPINOSO fee

Hippophae rhamnoides gemmae

Fissa il suolo e l'azoto come la betulla e l'ontano nero

- Ferro
- Vitamina E
- Vitamina A
- Vitamina C
- Flavonoidi

RICCO DI VITAMINE

Aumenta la resistenza dell'organismo

- Preconizzato in inverno per lottare contro il freddo e la mancanza di luce

RIBES NERO

OLIVELLO SPINOSO fee

- Anti infettivo

ONTANO
BETULLA BIANCA
ROSA CANINA

**VIVIFICANTE
STIMOLANTE**

- Anti senescenza

- Migliora la vista

- Protegge dagli irraggiamenti

OLIVELLO SPINOSO fee

UTILIZZO PREVALENTE

Ha una notevole capacità di adattamento, sopporta bene tutti climi (resistente sia al freddo siberiale che al caldo del deserto), ed è indifferente alla natura del suolo.

Rigenera i terreni sterili e degradati (apporta la vita) formando humus grezzo e attira gli animali con i suoi frutti acidi.





OLIVELLO SPINOSO fee

- **Mentale:** Vita - Scambi - Territorio
- **Biologico-metabolico:** Apporto di vitamine A, C, E, flavonoidi, ferro, oligoelementi.
- **Fisico:** rigenera soggetti demineralizzati e debilitati, antisenescente, rivitalizzante, aumenta la resistenza dell'organismo al freddo e alla mancanza di luce.



Prevenzione e cura delle patologie invernali con omeopatia, oligoterapia, fitoembrioterapia.

La Febbre

Trattamento




dynamis®

 *cemon*
PRESIDIO OMEOPATIA ITALIANA



La Febbre

Trattamento

Homeos 6

Echinerg

Cu Catalitic

Viral FEE


dynamis®

 **cemon**
PRESIDIO OMEOPATIA ITALIANA





Homeos 6 Globuli – 12 tubi

Influenza e sindrome influenzale. Raffreddore comune, riniti, rinofaringiti e stati di raffreddamento acuti. Bronchite influenzale. Affezioni acute catarrali delle vie respiratorie superiori accompagnate da febbre. Dolenzie febbrili. Rinite acuta e faringo-laringite con raucedine dolorosa. Gastro-enterite virale con nausea, vomito e diarrea profusa a cui può seguire uno stato collassale con sudorazione fredda. Cefalea ed otalgia in corso di influenza.

Posologia: 1 tubo dose ai primi sintomi influenzali, ripetibile ogni 6-8 ore fino a miglioramento e poi proseguire con 1 tubo-dose ogni 12 ore sino a guarigione.

Lattanti e bambini: dimezzare la dose.



Homeos 6

Composizione:

Aconitum napellus DH9-DH30

Baptisia tinctoria DH6-DH12

Causticum hahnemanni DH6-DH30

China rubra DH6-DH30

Eucaliptus globus DH6-DH9

Gelsemium sempervirens DH6-DH30

Phytolacca decandra DH6-DH9



ayurinis®



Trattamento: oligoterapia, Cu



dynamis®

 **cemon**
PRESIDIO OMEOPATIA ITALIANA
 **cemon**
PRESIDIO OMEOPATIA ITALIANA



Trattamento

Oligoterapia: Cu

Posologia: da 1 a 4 fiale al giorno (metà nei bambini)

Indicato in tutti i processi infettivi e infiammatori acuti
e adiuvante nei cronici Cronici

Reumatismi infiammatori

Patologie degenerative



Il raffreddore

Trattamento

Echinerg

Horus H6

Mn-Cu Catalitic

Viral Fee


dynamis®

 **cemon**
PRESIDIO OMEOPATIA ITALIANA



dynamis®

Trattamento : Horus H6

Febbre da fieno.

Starnuti violenti; gocciolamento di muco acquoso dalle narici.

Lacrimazione.

Prurito e bruciore negli occhi.

Respiro asmatico, senso di soffocamento e dispnea crescente.

Formicolio e prurito alle narici.

Secrezione di pus verdastro o giallastro dal naso.



Trattamento : Horus H6

Composizione:

Acidum succinicum 4 CH;

Allium cepa 7 CH;

Aralia racemosa 7 CH;

Arsenicum album 9 CH;

Euphrasia officinalis 7 CH;

Histaminum 15 CH – 30 CH;

Pulsatilla 5 CH;

Sabadilla 7 CH.

MODO D'USO:

3 granuli da 2 a 6 volte al dì,
lontano dai pasti.



Trattamento : Horus H6

MATERIA MEDICA

Acidum succinicum: Lacrimazione. Starnuti; gocciolamento di muco acquoso dalle narici.

Allium cepa: Eccessiva lacrimazione non escoriante; prurito e bruciore negli occhi. Indolenzimento delle narici posteriori, causato dal passaggio di muco acre.

Aralia racemosa: Febbre da fieno. Indolenzimento delle narici posteriori, causato dal passaggio di muco acre, con caratteristico indolenzimento delle ali nasali come se fossero fessurate. Respiro asmatico, senso di soffocamento e dispnea crescente.

Arsenicum album: Starnuti violenti. Corizza fluida, naso congestionato, bruciore nelle narici.

Trattamento : Horus H6

MATERIA MEDICA

Euphrasia officinalis: Flusso abbondante di lacrime corrosive. Corizza fluente, di giorno; ostruzione del naso, la notte.

Histaminum: Formicolio e prurito alle narici. Congestione nasale con secrezione abbondante e starnuti.

Pulsatilla pratensis: secrezione di pus verdastro o giallastro dal naso (come vecchio catarro). Solletico nel naso e starnuti frequenti.

Sabadilla: Formicolio pruriginoso nel naso e bruciore. Starnuti violenti spasmodici.



Oligoterapia

Gabriel Bertrand (1867- 1962) : intuisce l'importanza degli oligoelementi come catalizzatori

Jacques Ménétrier (1908- 1986): negli anni 30 introduce l'uso sistematico degli oligoelementi in terapia l'importanza degli oligoelementi come catalizzatori

Terapia ponderale ma “low dose”: ordine del milionesimo di grammo





Oligoterapia

- 1) Diatesi allergica o artritica (Mn)
- 2) Diatesi ipostenica o artrotubercolotica (Mn-Cu)
- 3) Diatesi distonica o neuro-artritica (Mn-Co):
- 4) Diatesi anergica (Cu-Au-Ag):





Trattamento: oligoterapia, Mn – Cu




dynamis®

 **cemon**
PRESIDIO OMEOPATIA ITALIANA



Trattamento : oligoterapia, Mn – Cu

Posologia: da 1 fiala bevibile a 4 fiale al giorno

Diatesi di tipo II

Ipostenica-infettiva

Propensione alle infezioni associata a anormale spossatezza



Tosse

Trattamento

Heliluma

Rumegrin

Horus H17





Heliluma

L'estratto di lumaca è tra i migliori fluidificanti naturali, le cui virtù sono note ed apprezzate da secoli; gli enzimi in essa contenuti modificano le secrezioni bronchiali rendendo il muco più fluido e di facile espulsione dai bronchi.

La bava di lumaca viene utilizzata come coadiuvante per lenire i sintomi dei processi irritativi delle vie respiratorie bronchiali, nella pertosse, nella tosse associata a stati influenzali e parainfluenzali, bronchite acuta e cronica. È tra i rimedi naturali più utilizzati nei bambini piccoli.

Ingredienti: sciroppo di fruttosio; estratto di lumaca (40 g); acqua; succo di lampone concentrato.

Modo d'uso: per un migliore utilizzo del prodotto si consiglia l'assunzione di 2-4 cucchiaini da tè al giorno, lontano dai pasti, puro o diluito.





dynamis®

 **cemon**
PRESIDIO OMEOPATIA ITALIANA



Rumegrin

Trattamento della tosse.

Affezioni infiammatorie da raffreddamento a carico dell'apparato respiratorio.

Tosse in corso di faringo-laringo-tracheiti, raucedine; tosse in corso di influenza e morbillo.

Pertosse, tosse spasmodiche, irritative e asmatiformi.

Bronchiti acute e croniche, enfisematose con catarro delle vie respiratorie superiori. Bronchiti secche. Bronchite senile.

Bronchiectasie con escreato fetido. Tosse sintomatica di TBC.





Rumegrin

Composizione: composto Fito-Omeopatico

Cetraria islandica T.M.; Drosera T.M.; Echinacea purpurea T.M.; Grindelia robusta T.M.; Sambucus nigra T.M.; Thymus vulgaris T.M.;

Phellandrium aquaticum 2 DH; Rumex crispus 2 DH; Senega 2 DH; Eucalyptus globulus 3 DH; Grindelia robusta 3 DH; Sambucus nigra 3 DH; Sticta pulmonaria 3 DH; Aconitum napellus 12 DH-18 DH; Ammonium muriaticum 7 CH; Bryonia 6 DH; Cuprum aceticum 8 DH; Drosera 6 DH; Ipeca 8 DH, Kalium bichromicum 5 CH; Spongia tosta 9 CH.





Rumegrin

Cetraria islandica

Catarri frequenti. Solletico e sensazione spastica nella trachea al risveglio. Abbondante espettorazione.

Drosera

Formicolio alla laringe, che provoca una leggera tosse, e fitte che si propagano alla gola. Tosse e raucedine. Tosse spossante come la pertosse; gli attacchi durano fino a tre ore, con tosse canina o dal suono greve, che soffoca il respiro e causa formicolio o secchezza della faringe; espettorazione gialla e amara; il paziente deve inghiottire questo muco.





Rumegrin

Echinacea purpurea

Sindromi influenzali. Virosi respiratorie (rinite, influenza, angina faringea).
Processi suppurativi.

Grindelia robusta

Bronchite. Addormentandosi il movimento respiratorio cessa, e non viene ripreso finché viene svegliato dal soffocamento conseguente. Asma umido da bronchite catarrale.



Rumegrin

Sambucus nigra

Formicolio pruriginoso in gola. Infiammazione di laringe e trachea; crup; accumulo di muco in laringe. Pertosse; tosse soffocante, cupa, profonda, causata da spasmo nel torace, con espettorato solo durante il giorno di piccole quantità di muco denso.

Thymus vulgaris

Bronchiti acute e croniche. Tossi secche, tossi asmatiche. Pertosse.



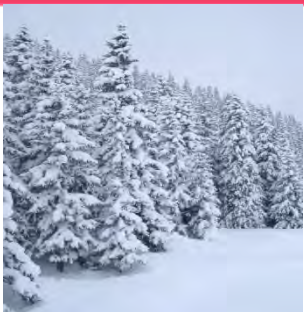
Rumegrin

Phellandrium aquaticum

Raucedine e irritazione in gola e corizza fluente. Tosse soffocante, secca, con mancanza di respiro. Tosse notturna da accumulo di muco in gola. Frequente espettorato di muco, senza tosse, al mattino.

Rumex crispus

Afonia dopo esposizione al freddo. Irritazione violenta in laringe che fa tossire mentre mangia (durante i tre pasti). Tosse secca, spasmodica, come inizio di pertosse; a parossismi; preceduta da solletico nell'esofago, con congestione e leggeri dolori alla testa, e contorsioni dolorose nel torace. Tosse aggravata da qualunque irregolarità di respirazione.



Rumegrin

Senega

Tosse che scuote, come pertosse, da bruciore e solletico in laringe al mattino, con abbondante espettorato di muco denso, bianco (come albume di uovo). La tosse è aggravata la sera e la notte, a riposo, in stanza calda, quando è seduto, quando si corica sul fianco. Quando c'è grande bruciore nel torace, prima o dopo la tosse. ag. 2687, 2692, 2693.

Eucalyptus globulus

Bronchite negli anziani e nei soggetti deboli. Broncorrea. Espettorato: muco bianco, denso, schiumoso.



Rumegrin

Sticta pulmonaria

Tosse: secca, aggravata sera e notte; non può dormire né coricarsi; rumorosa; grave; tremenda con cefalea frontale terribile. Tosse dopo influenza; dopo morbillo; dopo pertosse; canina. Tosse spasmodica che non può fermare.

Aconitum napellus

Infiammazione della laringe e dei bronchi. Voce rauca. Tosse breve, secca. La tosse peggiora dopo aver mangiato o bevuto, stando distesi, la sera, la notte, soprattutto dopo mezzanotte, nel sonno.



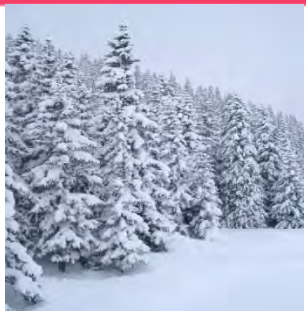
Rumegrin

Ammonium muriaticum

Raucedine, con sensazione di bruciore nella laringe. Tosse violenta, soprattutto la sera e la notte, quando il paziente è coricato supino. Frequente raschiamento della gola, con espettorazione di muco. Tosse secca al mattino (con solletico in gola), con espettorazione di una sostanza biancastra densa.

Bryonia

Raucedine, con tendenza a sudorazione, tosse e rantolo nel torace. Bronchite acuta. Tosse, principalmente secca, provocata dal solletico in gola, o come se fosse causata da fumo nella laringe, con necessità di respirare spesso. Fitte nel torace e nei fianchi, come se vi fosse un'ulcera, specialmente quando si tossisce o si respira profondamente, costringono il paziente a stare seduto e quando è coricato a stendersi solo sul dorso; aggravato al minimo movimento.



Rumegrin

Cuprum aceticum

Tosse secca frequente e forte, con dolori laceranti alla testa: tosse seguita da forte palpitazione che dura parecchi minuti; aggravata stando seduti. Faccia rossa, durante gli attacchi di tosse, blu intorno alla bocca e alle labbra.

Ipeca

Tosse, specialmente la notte, con scosse dolorose alla testa e allo stomaco, e con nausea, disgusto, conati e vomito. Tosse che leva il respiro, fino al soffocamento; durante gli attacchi il bambino si irrigidisce e la faccia diventa cianotica. La tosse causa vomito senza nausea. Rantolo nei bronchi quando inspira.



Rumegrin

Kalium bichromicum

Tosse al mattino, con espettorato viscido. Tosse rauca, metallica, con espettorato di muco denso o di materiale elastico fibroso (croup; bronchite membranosa o crouposa).

Spongia tosta

Affezioni in generale della laringe e della trachea, in particolare crup, asma, ecc., quando tutto è perfettamente costretto e secco, senza comparsa di rantolo nella respirazione o nella tosse. Respirazione sibilante, con fischio, stridula, ansiosa.





Horus H17 granuli 6g

Tosse produttiva. Tosse con catarro, bronchite cronica con escreato, asma bronchiale, tracheiti catarrali, processi infiammatori delle vie aeree superiori..

Composizione: Antimonium sulfuratum aureum DH12 – Antimonium tartaricum CH5 – Arsenicum album DH12 – Mercurius solubilis CH6 – Pulsatilla CH5 – Senega DH3.

Posologia: 3 granuli ogni 2ore lontano dai pasti.



Angina

Trattamento

Golamix

Horus H21

Bi Catalitic




dynamis®


cemon
PRESIDIO OMEOPATIA ITALIANA



Golamix

Miele, pompelmo (estratto di semi) 5%,
propoli (estratto concentrato), arancio dolce

Ingredienti da agricoltura biologica,.
Privo di alcool

MODALITA' D'USO

Adulti: 2 spruzzi 3-4 volte al giorno

Bambini: uno spruzzo 3-4 volte al giorno







Horus H21 granuli 6g

Processi infiammatori acuti, subacuti e cronici.

Composizione: Apis mellifica DH6 – Belladonna atropa DH6 – Echinacea angustifolia DH2 – Ghiandola surrenale CH6 – Harpagophytum DH2 – Kalium bichronicum DH9 – Lachesis mutus CH7 – Mercurius vivus CH7 – Myristica sebifera DH7 – Phytolacca decandra DH4 – Sulphur DH12.

Posologia:

Acuto: 3 granuli ogni 2-3 ore nelle fasi acute

Cronico: 3 granuli 3 volte al dì




dynamis[®]


cemon
PRESIDIO OMEOPATIA ITALIANA



DELFI PHOTO LAB

SINDROME INFLUENZALE



FEBBRE

**Sindrome
febbrile**

**Sindrome
dolorosa**

ACONITUM 6 CH
congestione secca, non suda

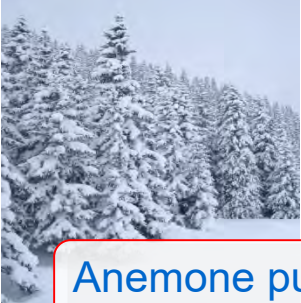
BELLADONNA 6 CH
congestione e SUDORAZIONE

GELSEMIUM SEMPERV. 6 CH
dolore spontaneo ai globi oculari

EUPATORIUM P. 6 CH
Dolori arti e ossa

RHUS TOX 6 CH
dolori muscolari
> movimento

Alcuni RIMEDI PER LA TOSSE



Anemone pulsatilla 6 CH
Coccus cacti 6 CH
Drosera 6 CH
Rumex crispus 6 CH
Spongia tosta 6 CH
Bryonia ALBA 6 CH

**IRRITAZIONE
DELLE
MUCOSE
DELLE VIE
AEREE**

- Drosera 6 CH
- Anemona pulsatilla 6 CH
- Rumex crispus 6 CH
- Spongia tosta 3 CH
- Bryonia ALBA 3 CH
- Sticta pulmonaria 3 CH

TOSSE SECCA

**TOSSE
PRODUTTIVA**

- Antimonium tartaricum 6 CH

TOSSE MISTA

- Coccus cacti 3 CH
- Spongia tosta 3 CH
- Bryonia dioica 3 CH





Horus H3 granuli 6g

Sinusiti croniche con secreto denso, anosmia, cefalea.

Composizione: Cinnabaris CH6 – Echinacea angustifolia CH4 – Kalium bichromaticum CH6 – Pulsatilla nigricans CH5.

Posologia: 3 granuli 2 volte al dì per lunghi periodi.

Cinnabaris corizza urente

Echinacea angustifolia rinite con muco infetta

Kalium bichromaticum naso secco otturato

Pulsatilla nigricans sinusite con secrezione giallastra

Trattamento: oligoterapia, Au – Ag -Cu





Trattamento: oligoterapia, Au – Ag - Cu

Posologia: da 1 a 2 fiale al giorno o a giorni alterni (valutare la reattività) la metà nei bambini

Diatesi IV anergica

Coadiuvante nel trattamento dell'astenia fisica e psichica

Infezioni acute batteriche e virali

Infezioni croniche

Riduzione immunità




dynamis®


cemon
PRESIDIO OMEOPATIA ITALIANA



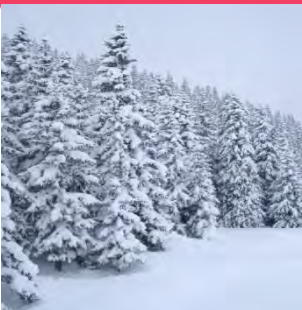
Alfa alfa plex

Integratore alimentare con Vitamina C, a base di estratti di piante officinali, coadiuvante il trattamento dello statoastenico psico-fisico-sessuale.

Grazie alla presenza della vitamina C e del ginseng Alfa alfa plex ha una blanda azione di stimolo del S.I.

L'azione sinergica dei componenti aumenta la resistenza dell'organismo, in maniera aspecifica, potenziandone l'efficienza di fronte ai più diversi agenti stressogeni siano essi di carattere chimico, fisico o meccanico.





Alfa alfa plex

Soluzione bevibile da 125ml

- **Succo di mela,**
- **Vitamina C**
- **extr. di radici di Genziana**
- **extr. di foglie di Alfalfa**
- **extr. di grano di Avena**
- **extr. di radici di Ginseng**
- **extr. di corteccia di Cannella**
- **extr. di noce di Cola**

MODALITA' D'USO

1 tappo dosatore 1-2 volte al giorno prima dei pasti, diluito o no in acqua






dynamis®


cemon
PRESIDIO OMEOPATIA ITALIANA

GRAZIE PER L'ATTENZIONE

Dott Giorgio Carta

Medico Chirurgo – Psicologo

Medico esperto in omeopatia

Via Zamboni 6 – Bologna

tel: 051228947

Email: g.carta.omeopata@gmail.com

