

Angina



Dott. Francesco Siccardi



Per **angina tonsillare**

(dolore soffocante delle tonsille)
si intende una forma acuta di
infiammazione delle tonsille,
che di prassi comune viene associata
alla patologia propria della faringe in
maniera impropria





Sintomi:

- Disfagia
- Odinofagia
(dolore alla deglutizione)
- Bruciore
- Febbre
- Comparsa di ascessi



Eziologia:

virus quali gli **adenovirus**

virus ECHO

virus parafluenzali, ecc...

possono alterare i batteri presenti nella faringe e
quindi causare un'infezione da batteri e
provocare l'angina.

Insorge spesso durante un periodo influenzale
come complicanza,

grazie ai batteri **streptococchi**

stafilococchi

pneumococchi

Neisseria



Esami:

- Esame ematocchimico, dal quale si rileva aumento di VES e leucocitosi neutrofila.
- Esame di coltura batterica per le forme più persistenti ed una più esatta diagnosi (tampone oro-faringeo e relativo antibiogramma)



Aconitum napellus 6CH

- Dolore alla gola con arrossamento delle parti affette e difficoltà alla deglutizione
- Sensaz. di raschiamento, bruciore e formicolio nella gola, inghiottendo
- Infiammazione acuta della gola (palato, tonsille, fauci) con febbre alta, arrossamento delle parti, bruciore e fitte alle fauci
- Bruciore ed intorpidimento della gola che è quasi insensibile Punzecchiamento e bruciore in gola, lungo le trombe d'Eustachio, che costringe a deglutire continuamente
- Incapacità quasi totale di deglutire, con raucedine



ACONITUM NAPELLUS 6CH

- Agitazione ansiosa con paura della morte
- Febbre, brividi < dal minimo movimento
- Assenza di sudorazione
- Sete di grandi quantità di acqua fredda
- Insorgenza dopo un colpo di freddo secco
- Dolori acuti e intollerabili



Apis mellifica 6CH

- La gola sembra ustionata
- Secchezza in gola con caldo, senza sete
- Bruciore e punzecchiamento in gola
- Gola rossa e lucida
- Infiammazione della gola, con gonfiore, rossore e dolori pungenti
- Gola ulcerata dolente (nella scarlattina, quando le eruzioni non si manifestano)
- Gola gonfia dentro e fuori; raucedine
- Ugola allungata e idropica
- Sensaz. di avere una spina di pesce nella gola, flittene piccole, chiare, acquose, sulla parte posteriore della gola



APIS MELLIFICA 6CH

- Edema rosato (palpebre, glottide, articolazioni...)
- Dolori molto acuti, pungenti, brucianti, come aghi arroventati, estremamente violenti
- < calore, riposo
- > freddo, movimento
- Assenza di sete



Belladonna atropa 6CH

- Dolore di escoriazione, raschiante e folgorante in gola e nelle tonsille, soprattutto quando si inghiotte, qualche volta esteso alle orecchie
- Infiammazione e gonfiore della gola, dell'ugola, del velo palatino e delle tonsille
- Infiammazione della gola, con la sens. di raschiamento, con rossore e gonfiore del velo palatino e delle tonsille
- Tonsille infiammate, gonfie, con rapida formazione di ulcere
- Deglutizione difficile e dolorosa
- Incapacità di inghiottire anche i liquidi
- Sensaz. di contrazione e di soffocamento



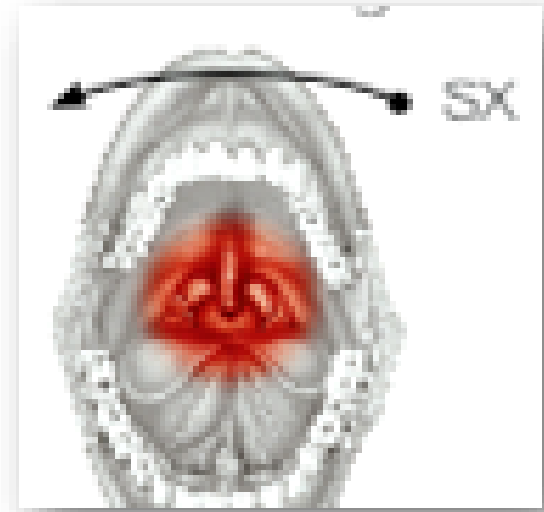
BELLADONNA ATROPA 6CH

- Rubor, calor, dolor, tumor e functio laesa
- Febbre con sudorazione (a volte testa calda e mani e piedi freddi senza sudorazione)
- Delirio della febbre
- Ipersensibilità SN



Lachesis mutus 6CH

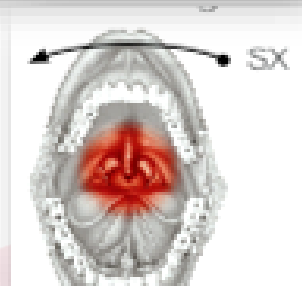
- Costante solletico in gola, come se ci fosse una crosta di pane, o qualcosa di simile
- Secchezza parziale o generale della gola, che spesso si estende a orecchie, naso e torace
- Bruciore ed escoriazione dolorosa e gonfiore infiammatorio della gola, con arrossamento delle parti affette, come se fossero colorate con vermiglio
- Tonsille gonfie (sin. specialmente)
Tumori grossi e piccoli nella gola, che impediscono la deglutizione



- Non riesce ad ingoiare il cibo perché rimane sulla parte posteriore della lingua
- Costante desiderio di deglutire
- Sensaz. di strangolamento, e di costrizione in gola
- I dolori in gola sono aggrav. dal minimo contatto e dalla minima pressione sul collo, dopo avere dormito, e mentre ingoia la saliva
- Deglutendo il dolore si estende all'orecchio sin.
- Faringite dolorosa, spesso con dispnea e rischio di soffocamento
- Ulcere sul palato, nella parte posteriore della bocca (sulle tonsille infiammate), e in gola, con odore fetido, abbondante suppurazione
- L'infiammazione e l'ulcerazione della gola iniziano nel lato sin. e si estendono in seguito al lato ds.

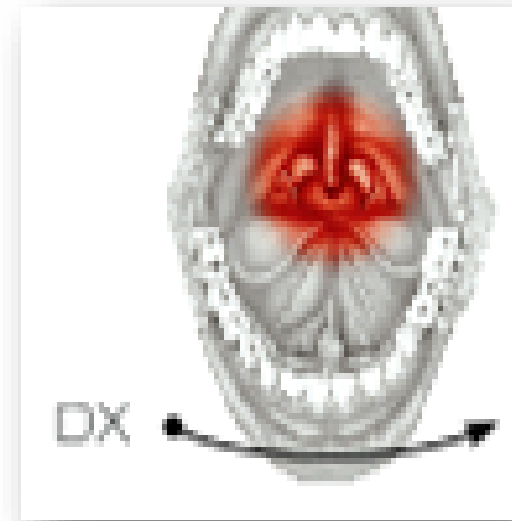
LACHESIS MUTUS 6CH

- Loquacità, egocentrismo, gelosia
- Tarda ad addormentarsi
- Stanca al risveglio
- Angina da sx a dx
- Intolleranza ai colletti stretti
- Ulcere tonsillari e del palato



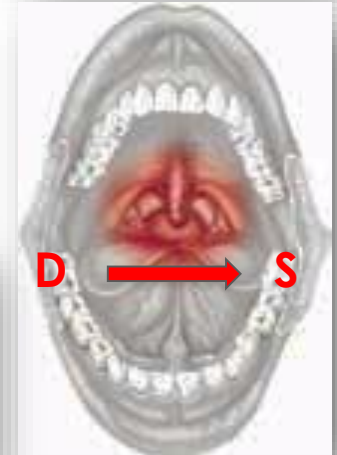
Lycopodium clavatum 6CH

- Sensaz. di costrizione alla gola, con deglutizione ostruita
 - Dolore urente alla gola, con sete notturna
 - Sensaz. alla gola come se una palla salisse dall'epigastrio
 - Gonfiore e suppurazione delle tonsille
 - L'ulcerazione delle tonsille inizia a ds
 - La faringe è contratta, niente può essere deglutito
 - Raschiamento di masse dure giallo-verdastre; di muco con sangue
 - Sensibilità delle ghiandole sottomascellari
- Ulcere, come sifilomi primari, nelle tonsille



LYCOPodium CLAVATUM 6CH

- Irascibilità, intolleranza alla contraddizione
- Angina che da dx va a sx
- Fame vorace ma pochi bocconi lo saziano
- Eruttazioni e gas intestinale
- Desiderio di olive e dolci
- < dopo le ore 16
- Acetonemia



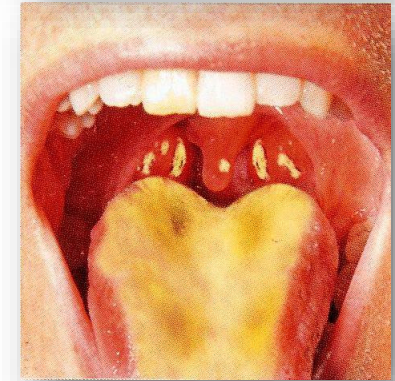
Mercurius solubilis 6CH



- Secchezza dolorosa della gola
- Dolore, come da escoriazione e bruciore in gola
- Fitte dolorose in gola e tonsille
- Suppurazione delle tonsille
- Ulcere sifilitiche in bocca e gola che impediscono di parlare
- Gonfiore infiammatorio e arrossamento delle parti posteriori della bocca e della gola
- Angina, specialmente con dolori pungenti aggravati da deglutizioni vuote la notte e all'aria fredda, soprattutto quando deglutisce
- Gola e fauci di colore rosso rame e gonfie
- Accumulo di muco denso e tenace in gola
- Costante stimolo di deglutire e accumulo di acqua in bocca
- I dolori alla gola in genere si estendono a orecchie, parotidi, ghiandole sub-mascellari e cervicali; sono spesso accompagnati da salivazione

MERCURIUS SOLUBILIS 6CH

- Distruzione di tessuti e funzioni (afte, ulcerazioni)
- Bocca “mercuriale”
- Escrescenze e secrezioni giallo-verdastre fetide
- < di notte



Phytolacca decandra 6CH



- Secchezza in gola e nelle fauci posteriori (che provoca tosse); tonsille gonfie
- Ugola grossa, quasi trasparente
- Fauci congestionate e di colore rosso scuro
- Faringite dolorosa (infiammazione e irritazione), gonfiore del palato molle al mattino, con muco denso, bianco e giallo sulle fauci
- La gola sembra come una caverna
- Aggravamento da bevande calde
- Calore urente in gola come da carbone infuocato, come se un ferro rosso infuocato sia posto nelle fauci e lungo tutto l'esofago; catarro in gola
- Differite



PHYTOLACCA DECANDRA 6CH

- «Ferro rosso infuocato» in gola
- Dolori ossei reumatici notturni che < con l'umido, col movimento e la notte
- Gola color rosso-violaceo, purpureo
- Deglutizione impossibile con risentimento auricolare
- Azione sulla gola, mammella, linfonodi, periostio



golamix

spray

- Propoli
- Miele
- Estratto di semi di pompelmo
- Formulazione adatta ai bambini
- PRIVA DI ALCOL



Altri rimedi...



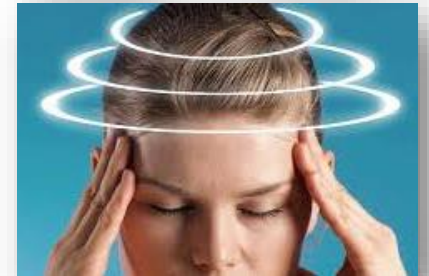
Argentum nitricum 6CH

- Ugola e fauci rosso-scure
- Sensaz. di avere una scheggia di legno conficcata in gola quando deglutisce, respira o muove il collo
- Muco denso in gola che costringe il paziente a raschiarsi la gola
- Ruvidezza, indolenzimento e raschiamento in gola
- Bruciore e aridità nelle fauci e nella faringe, < col calore
- Placche bianche in gola
- Ulcere mercuriali, sifilitiche e scrofolose
- Desiderio irresistibile di zucchero



ARGENTUM NITRICUM 6CH

- Scheggia di legno conficcata in gola
- Desiderio di zucchero
- Vertigini chiudendo gli occhi
- Eruttazioni brucianti
- Inquieto, precipitoso, agitato



Baptisia tinctoria 6CH

- Dolore nelle fauci
- Senso di costrizione in gola, che causa frequenti sforzi per deglutire
- La gola sembra gonfia o piena
- Fauci rosso-scuro, con ulcere putride e scure; tonsille e parotidi gonfie; non si ha dolore ma molta prostrazione
- Difficoltà ad inghiottire; il paziente riesce ad inghiottire solo acqua; sensaz. di costrizione nell'esofago, dall'alto fino allo stomaco



BAPTISIA TINCTORIA 6CH

- Prostrazione profonda
- Sensazione di estrema fatica nei muscoli
- Odore putrido delle secrezioni (alito)
- Lingua secca, brunastra
- Ulcere putride



Causticum Hahnemannii 6CH

- Faringite dolorosa come se fosse lacerata internamente
- Dolore come di escoriazione, ruvidezza, raschiamento, e dolore urente in gola
- Costante necessità di deglutire
- Difficoltà a deglutire, dovuta alla paralisi degli organi della deglutizione
- Secchezza della gola, senza sete
- Accumulo di muco in gola, e dietro il palato, con espettorazione raschiandosi la gola



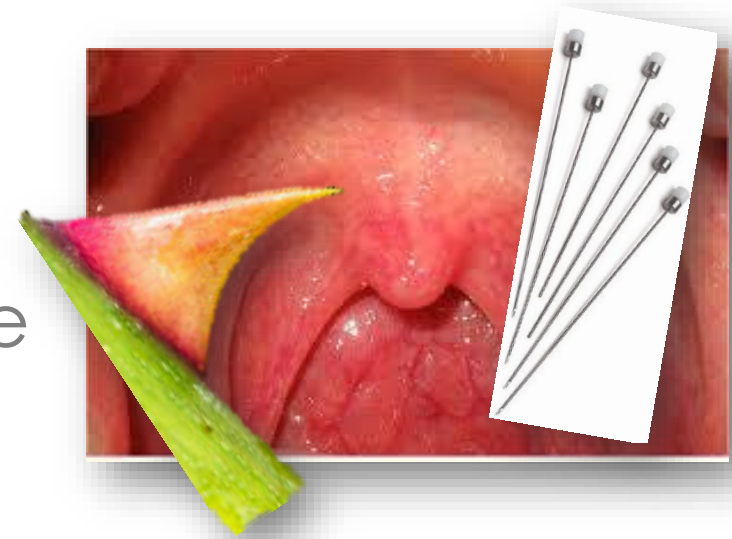
CAUSTICUM HAHNEMANNI 6CH

- Sensazione di bruciore come di carne viva
- Paralisi facciale da esposizione al freddo
- Raucedine al mattino che > con acqua fredda
- Molto sensibile alle disgrazie altrui



Hepar sulphur 6CH

- Irritazione dolorosa alla gola, con difficoltà di parola e nell'inghiottire la saliva
- Raschiamento di muco
- Fitte alla gola, e persino nelle orecchie, come da schegge, inghiottendo, tossendo, respirando e girando la testa
- Deglutizione impedita e quasi impossibile, con grandi sforzi
- Secchezza alla gola
- Ingrossamento delle amigdale



HEPAR SULPHUR 6CH

- Ipersensibile al freddo in tutte le sue forme
- Dolori pungenti come provocati da spine, aghi, schegge di legno
- Muco con odore di vecchio formaggio
- Tendenza alla suppurazione



Ignatia amara 6CH

- Paziente nervosa
- Faringite dolorosa, come se ci fosse una spina, quando non deglutisce
- Fitte alla gola, che si estendono a volte all'orecchio, specialmente quando non deglutisce
- Quando deglutisce, sensaz. di ingoiare un grumo, che causa dolore e un rumore di rottura
- Infiammazione, gonfiore e indurimento delle tonsille, con piccole ulcere
- Deglutizione impedita (di bevande)
- Costrizione dell'esofago, con rigurgiti



IGNATIA AMARA 6CH

- Sensazione di nodo in gola
- Disturbi specie quando non deglutisce
- Quadro mentale di Ignatia



ANGINA ORALE

Aconitum napellus 6CH

Dopo colpo di freddo



Apis mellifica 6CH

Edema



Lachesis mutus 6CH

Da sx a dx



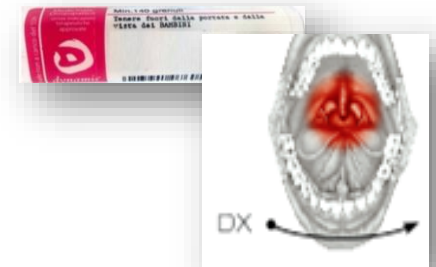
Belladonna atropa 6CH

Rossore



Lycopodium clavatum 6CH

Da dx a sx



Mercurius solubilis 6CH

«Placche»



Phytolacca decandra 6CH

Da sx a dx



Grazie

