

PRESIDIO OMEOPATIA ITALIANA



cemon

PRESIDIO OMEOPATIA ITALIANA



cemon
PRESIDIO OMEOPATIA ITALIANA

CONSIGLI PRATICI PER VIVERE UN INVERNO SERENO CON I NOSTRI AMICI A 4 ZAMPE



Prevenzione e cura dei piccoli disagi della stagione
fredda con Omeopatia, Fitoembrioterapia ed
integratori

PATOLOGIE RESPIRATORIE

- ✓ Scolo nasale e starnuti
- ✓ Tosse
- ✓ Dispnea

OCULOCONGIUNTIVITI

ARTROSI





PATOLOGIE RESPIRATORIE

Scolo nasale e starnuti

Lo scolo nasale indica un'alterazione del meccanismo di clearance mucociliare endonasale oppure una ostruzione localizzata nelle cavità nasali, oppure a livello rinofaringeo.

La più frequente causa di scolo nasale nel cane è causata da infiammazione della mucosa respiratoria;

il muco nasale, prodotto continuamente, ha la duplice funzione di umidificare la superficie della mucosa respiratoria e di “catturare” agenti eziologici ed elementi contaminanti che vengono inalati di continuo.



PATOLOGIE RESPIRATORIE

Scolo nasale e starnuti

In condizioni fisiologiche viene trasportato a livello rinofaringeo fino a giungere in cavità orale, dove viene deglutito; quando per insulti flogistici la quantità aumenta o vi è un difetto della clearance mucociliare si ha mai una sua fuoriuscita di muco attraverso le narici.

lo scolo nasale è secondario a quasi tutte le malattie infiammatorie che coinvolgono le cavità nasali, come ad esempio:



PATOLOGIE RESPIRATORIE

Scolo nasale e starnuti

- Rinite micotica
- Rinite linfoplasmacellulare
- Rinite odontogena
- Presenza di masse/ c.e. a livello della mucosa rinofaringea

DA UN PUNTO DI VISTA OMEOPATICO LO SCOLO NASALE E' UN SINTOMO ESONERATIVO

PATOLOGIE RESPIRATORIE

Scolo nasale e starnuti

Lo starnuto è un riflesso difensivo che si manifesta con uno sforzo espulsivo esplosivo con finalità di dislocare un corpo estraneo reale o percepito a livello nelle cavità nasali; è stimolato da irritazione della mucosa nasale



cemon
PRESIDIO OMEOPATIA ITALIANA

PATOLOGIE RESPIRATORIE

Scolo nasale e starnuti

Rubriche repertoriali

NASO – INFIAMMAZIONE (83)

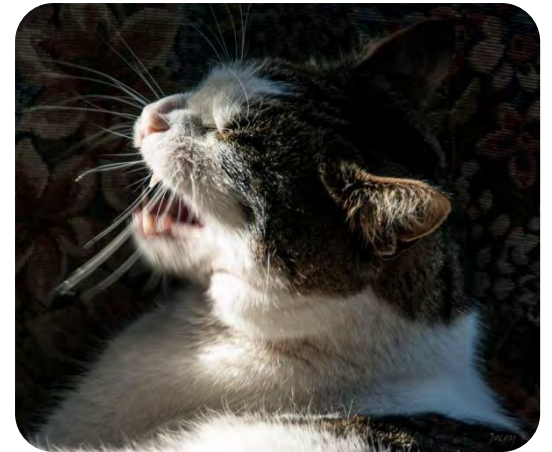
NASO- CATARRO (245)

NASO – SCOLI (RINORREA) (16)

NASO – CORIZZA (238)

NASO- STARNUTI (393)

NASO – SENI – disturbi dei (43)



PATOLOGIE RESPIRATORIE

Scolo nasale e starnuti



NASO – INFIAMMAZIONE (83)

acon.^{bro1} agar.^{b4.de,bg2,bro1} allox.^{sp1} alum.^k am-c.^{mrr1} Apis.^{bro1} Arn.^{b7.de,b7a.de,bg2,k}
Ars.^{b4.de,bg2,k} Asaf.^k asar.^k Aur.^{b4.de,bg2,bro1,k} aur-m.^{bro1,k} Bell.^{b4.de,bg2,bro1,k}
borx.^{bg2,bro1,k} brom.^{mrr1} Bry.^{b7a.de,bg2,k} cadm-s.^k Calc.^{b4a.de,bg2,k} cann-s.^{b7.de,bg2,k}
Canth.^{b7.de,b7a.de,bg2,k} carb-ac.^{mrr1} carb-an.^{bro1} Caust.^k cist.^{k,mrr1} coch.^k Con.^{bg2,k}
Crot-h.^k Crot-t.^{k1b1} cystein-l.^{rly4} diphtox.^{jl2} dulc.^{fd4.de} euph.^{b4a.de} euphr.^{bg2}
ferr-i.^{bro1} Ferr-pic.^{bro1} Fl-ac.^{bro1,c2,k} graph.^{bro1,mrr1} hed.^{sp1} Hep.^{b4a.de,bg2,bro1,k}
Hippoz.^{bro1,k} ip.^{k2} Kali-i.^{bro1,mrr1} kali-n.^{b4.de,b4a.de,bg2,h2,kl,mrr1} LACH.^{b7.de,bg2,k} lat-
m.^{bnm6} manc.^{mrr1} mang.^{b4.de,bg2,k} mangi.^{br1} med.^{jl2,k} medus.^{bro1}
Merc.^{b4.de,b4a.de,bg2,k,mrr1} merc-c.^{bro1} Merc-i-r.^{hr1,k} mez.^{bg2} mucor.^{jl2}
naphtin.^{bro1} Nat-c.^{bro1,k} Nat-m.^{b4.de,bg2,k} Nit-ac.^{bro1} nux-v.^{b7a.de,bg2,k}
oscilloc.^{jl2} parathyr.^{jl2} phel.^k PHOS.^{b4a.de,k} plb.^{b7.de,b7a.de,bg2,k} Puls.^{bg2,k,mrr1}
rad-br.^{sze8} ran-b.^{bg2,k} rat.^k Rhus-t.^{b7.de,bg2,k} sacch-a.^{fd2.de} samb.^{mrr1}
Sep.^{b4a.de,bg2,c2,k,mrr1} sil.^{bg2,bro1} spong.^{fd4.de} stann.^{b4a.de,bg2} stict.^{mrr1}
SULPH.^{b4.de,bg2,bro1,c2,k,mrr1,t11} titan.^{br1} tub-a.^{jl2} ust.^{c2} vac.^{jl2} verat.^{bg2,k}



PATOLOGIE RESPIRATORIE

Scolo nasale e starnuti

Le **riniti e sinusiti da raffreddamento** sono solitamente autolimitanti e curabili con il rimedio cronico del paziente.

Tuttavia nei pazienti in cui non si conosce il rimedio costituzionale possono essere utili alcuni rimedi per l'acuto.

Si rischia in ogni modo di fare una **soppressione omeopatica** quindi è spesso preferibile cercare il rimedio cronico del paziente

PATOLOGIE RESPIRATORIE

Scolo nasale e starnuti

Riniti acute



- Allium cepa
- Euphrasia
- Sabadilla
- Arum triphyllum
- Sticta pulmonaria

Sinusiti acute

- Kalium Bichromicum
- Mercurius solubilis



cemon
PRESIDIO OMEOPATIA ITALIANA

PATOLOGIE RESPIRATORIE

Riniti acute

Allium cepa:

Infiammazione nasale con rinorrea acre ed escoriante

Spesso escoriati tartufo e labbro superiore

La secrezione è acquosa e molto abbondante

“gocciola come un rubinetto”

La lacrimazione associata è invece blanda

Starnuti violenti

Meglio: aria aperta e fredda

Peggior: a sinistra, stanza calda, aria calda



Magic Garden Seeds



Magic Garden Seeds



cemon
PRESIDIO OMEOPATIA ITALIANA



PATOLOGIE RESPIRATORIE

Riniti acute

Euphrasia

Secrezione nasale blanda ma abbondante ed acquosa, non escoriante.

Lacrimazione molto più abbondante ed acre.

Sintomi oculari molto più spiccati con irritazione, bruciore, prurito, formazione di croste ai margini palpebrali e fotofobia.

Starnuti intensi.

Meglio: di notte sdraiato

Peggior: al mattino; clima ventoso



PATOLOGIE RESPIRATORIE



Riniti acute

Sabadilla

Rinite accompagnata da parossismi di starnuti molto debilitanti

Costante prurito e solletico dentro al naso

Rinite acquosa ed ostruzione nasale

Lacrimazione bruciante che si aggrava ad ogni starnuto

Meglio: stanza calda, clima caldo, bevande calde

Peggior : freddo, aria aperta, pollini



PATOLOGIE RESPIRATORIE

Riniti acute

Arum triphyllum



Irritazione imponente di naso e cute intorno al naso che si estende fino alle labbra. La cute appare screpolata e spellata

Congiuntivite e lacrimazione concomitanti.

Il paziente tenta di grattarsi il naso come può (in umana dita nel naso)

Maggiormente a sinistra sia la rinite che la congiuntivite e le screpolature cutanee

Anche le labbra sono screpolate e fessurate

Meglio: il pomeriggio

Peggior di notte ed al mattino



PATOLOGIE RESPIRATORIE

Riniti acute

Sticta pulmonaria



Marcata ostruzione nasale senza secrezioni.

Mucosa nasale molto secca.

Costante impulso a liberare il naso malgrado non vi sia muco.



PATOLOGIE RESPIRATORIE

Sinusiti acute



Kalium bichromicum

Emissione di muco denso, appiccicoso, giallastro o gialloverdastro, molto filamentoso e di difficile espulsione.

Ostruzione nasale completa.

Il naso appare gonfio a causa della ritenzione di muco.



PATOLOGIE RESPIRATORIE



Sinusiti acute

Mercurius solubilis

Secrezione verdastra fluida

Lingua sporca, ricoperta da una patina, con colorazione biancastra e che mantiene l'impronta dei denti;

alito fetido e scialorrea offensiva.

Peggiora: di notte e per l'esposizione a correnti d'aria ed al freddo o ai cambi improvvisi di temperatura



PATOLOGIE RESPIRATORIE



Sinusiti e riniti acute

HORUS H 6 HOMEOPHARM:

Granuli da 6 gr

Indicato per rinite con gocciolamento acquoso dalle narici, accompagnato da starnuti violenti, lacrimazione, con prurito e bruciore agli occhi

Contiene: acidum succinicum, allium cepa, aralia racemosa, arsenicum album, euphrasia officinalis, histaminum, pulsatilla, sabadilla



PATOLOGIE RESPIRATORIE



Sinusiti e riniti acute

HORUS H 3 HOMEOPHARM

Granuli da 6 gr

Rinite con copiosa produzione di muco a livello di narici e faringe.

Le secrezioni nasali sono gialle verdastre.

Contiene: Cinnabaris, echinacea angustifolia, kalium bichromaticum, pulsatilla

PATOLOGIE RESPIRATORIE

TOSSE

manovra espiratoria esplosiva riflessa o volontaria, tesa a liberare le vie aeree

In base alla sua durata:

- Acuta
- Cronica
(se presente da oltre 3 settimane)

In base alle sue caratteristiche:

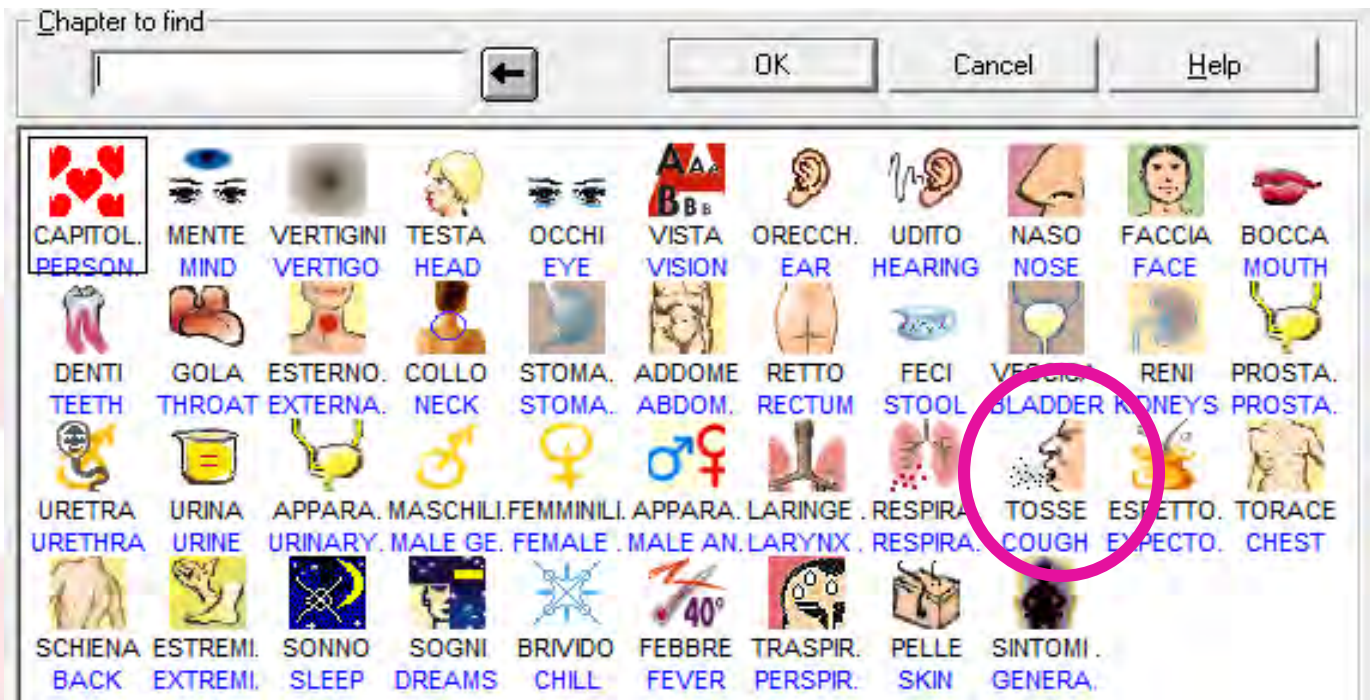
- Secca o stizzosa (abbaiante o con fischio): non produttiva
- Grassa o “di petto”: produttiva



PATOLOGIE RESPIRATORIE

TOSSE

... intero capitolo su repertorio Radar ...



PATOLOGIE RESPIRATORIE

TOSSE

TOSSE- IN GENERALE: (212)

TOSSE- GRASSA: (213)

TOSSE – SECCA: (407)

TOSSE – ABBAIANTE : (70)



**Il sintomo tosse va quindi ben modalizzato per
una prescrizione ottimale**

PATOLOGIE RESPIRATORIE

TOSSE

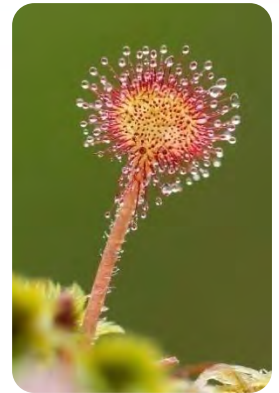
- **Drosera**
- **Bryonia**
- **Ipeca**
- **Spongia tosta**
- **Rhumex**
- **Caustiucum**
- **Antimonium tartaricum**
- **Cuprum metallicum**



cemon
PRESIDIO OMEOPATIA ITALIANA



PATOLOGIE RESPIRATORIE



TOSSE

Drosera

Parossismi di tosse violenta, dolorosa, soffocante, con prurito e secchezza della gola.

C'è espettorazione di muco purulento ed anche sanguinolento

Peggior: di notte, stesi, bevendo, mangiando, con la fonazione

Meglio: seduti e camminando lentamente



PATOLOGIE RESPIRATORIE

TOSSE

Bryonia alba



Tosse molto dolorosa, secca che peggiora ad ogni movimento o respiro.

Peggioro: deglutendo, con il surriscaldamento, salendo una salita o le scale, con la testa all'indietro.

Meglio: all'aria aperta



PATOLOGIE RESPIRATORIE

TOSSE

Ipecacuanha



Tosse secca irritante a parossismi; sensazione di soffocamento con conati di vomito o vomito franco che accompagna la tosse.

Frequentemente il vomito infatti accompagna la tosse.

Peggior: di notte, mangiando, in una stanza calda

Meglio: dopo l'espettorazione e dopo l'assunzione di bevande fredde



PATOLOGIE RESPIRATORIE



TOSSE

Spongia tosta

Tosse secca, insistente, abbaiante, e soffocante.

Associata a forte bruciore e rossore della gola.

Peggior: aria e bevande fredde

Meglio: mangiando e bevendo in particolare cibi e bevande calde.

Seduto.



PATOLOGIE RESPIRATORIE

TOSSE

Rumex



Tosse irritativa, solleticante; incessante, violenta e con scarsa espettorazione

Peggior: alle 11 del mattino; andando da un luogo al caldo verso un luogo freddo o all'aperto; con tutti i cambiamenti del flusso dell'aria o svestendosi, scoprendosi.

Meglio: girandosi sul lato destro



cemon
PRESIDIO OMEOPATIA ITALIANA



PATOLOGIE RESPIRATORIE

TOSSE

Causticum



Tosse irritante e solleticante, con espettorazione scarsa e difficile. La tosse scompare completamente durante il giorno. Può essere associata ad incontinenza urinaria durante l'accesso di tosse.

Espettorazione vischiosa e spesso viene deglutita

Peggiora: correnti d'aria fredda, sdraiato, scaldandosi.

Migliora: bevande fredde e tempo piovoso ed umido.

Sensazione di muco nel torace che spinge il pz a tossire profondamente per cercare di espellere il muco.



PATOLOGIE RESPIRATORIE



TOSSE

Antimonium tartaricum

Tosse grassa, rumorosa, con rantoli, come se il torace fosse pieno di muco.

Ne hanno bisogno le età “estreme” (anziani e cuccioli)

Irritabilità ed avversione ad essere toccati

Peggior: di notte, mangiando, sbadigliando, da supini

Meglio: seduto e dopo aver espettorato



cemon
PRESIDIO OMEOPATIA ITALIANA



PATOLOGIE RESPIRATORIE



TOSSE

Cuprum metallicum

Tosse gravissima a parossismi che bloccano il respiro.

Soffocante come nella pertosse.

Peggior: aria fredda, deglutendo, in ispirazione, con l'aria di mare.

Meglio: con bevande fredde

PATOLOGIE RESPIRATORIE

TOSSE

Sciroppo RUMEGRIN

Indicato per tosse secca,
soffocante, cupa, profonda.

La tosse può provocare conati
di vomito a vuoto.

Presenti rantoli e raucedine.





PATOLOGIE RESPIRATORIE

TOSSE

Sciroppo RUMEGRIN



Contiene: aconitum, ammonium muriaticum, bryonia, cetraria islandica, cuprum aceticum, drosera, echinacea purpurea, eucalyptus, grindelia, kalium bichromaticum, ipecacuanha, phellandrium aquaticum, rhumex crispus, sambucus nigra, senega, spongia tosta, sticta pulmonaria, thymus vulgaris

Posologia: da 0,5 ml a 2 ml 3-4 volte al giorno per 5-10 giorni

PATOLOGIE RESPIRATORIE

TOSSE

HELILUMA SCIROPPO



L'estratto di lumaca in esso contenuto ha azione lenitiva e fluidificante naturale;

ricco di enzimi in grado di modificare le secrezioni bronchiali rende il muco più fluido e di facile espulsione dai bronchi.

E' utilizzato come coadiuvante per lenire i sintomi dei processi irritativi delle vie respiratorie superiori, dei bronchi, nella pertosse, nella tosse associata a stati influenzali e parainfluenzali, e nelle bronchiti acute e croniche (TBI nel cane, Herpesvirus nel gatto)

PATOLOGIE RESPIRATORIE

TOSSE

HELILUMA SCIROPPO

Grazie ai suoi costituenti agevola il ripristino dell'integrità della mucosa tracheale e bronchiale spesso lesionate dall'azione degli agenti patogeni, oltre che una rapida *restitutio ad integrum* delle aree infiammate

posologia:

Da 1 a 3 ml 2-4 volte al giorno per 7/15 giorni

Via orale o aggiunto al cibo

Molto gradito nel cane

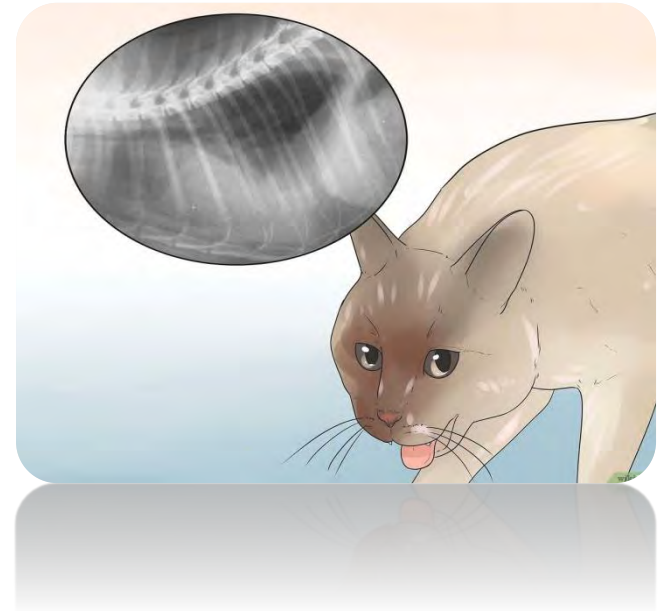


PATOLOGIE RESPIRATORIE

DISPNEA

Spiacevole sintomo associato alla sensazione di difficoltà respiratoria.

Può essere causato da lievi disturbi a livello bronchiale, ma anche essere spia di gravi patologie polmonari, pleuriche, mediastiniche e cardiache.



PATOLOGIE RESPIRATORIE

DISPNEA

Va sempre quindi effettuata **una visita completa ed un eventuale diagnostica con il Medico Veterinario curante**



cemon
PRESIDIO OMEOPATIA ITALIANA



PATOLOGIE RESPIRATORIE



DISPNEA

42 sintomi con la parola dispnea

RESPIRAZIONE DIFFICILE: (429)

RESPIRAZIONE ACCELERATA: (237)

RESPIRAZIONE ASMATICA: (334)

RESPIRAZIONE ANSIMANTE: (65)

RESPIRAZIONE ADDOMINALE: (13)



cemon
PRESIDIO OMEOPATIA ITALIANA



PATOLOGIE RESPIRATORIE

DISPNEA

HORUS H 2 HOMEOPHARM

Granuli da 6 gr

Respirazione difficoltosa, ansimante. Il respiro si presenta corto, breve, con sensazione di costrizione al torace ed alla laringe.

Tosse secca accompagnata da spossanti conati di vomito.

Contiene: arsenicum album, cuprum metallicum, ipeca, sticta pulmonaria, sulphur.



PATOLOGIE RESPIRATORIE

IMMUNOSTIMOLARI/ IMMUNOMODULATORI

- Echinerg sciroppo
- Fermet FEE

ANTINFIAMMATORI

- Ribes nero fee



PATOLOGIE RESPIRATORIE

ECHINERG SCIROPPO

- Potente azione immunomodulatrice ed immunostimolante
- Aumenta il numero dei linfociti e la degranulazione dei macrofagi
- Indicata in tutti quei casi in cui occorre stimolare le difese immunitarie sia in patologia infettive acute che croniche



PATOLOGIE RESPIRATORIE

ECHINERG SCIROPPO

Indicazioni:

- Stimolazione del sistema immunitario nei cuccioli e gattini prima delle vaccinazioni
- Malattie infettive acute con febbre o conta leucocitaria alterata
- Malattie infettive croniche debilitanti (leishmania, ehrlichia, herpesvirus felino, complesso rinotracheite infettiva nel gatto)
- Stimolazione del sistema immunitario in pazienti immunocompromessi e se si vogliono ridurre gli interventi vaccinali



PATOLOGIE RESPIRATORIE

ECHINERG SCIROPPO

Posologia consigliata:

- 0,5 ml in gatti o cani di piccola taglia
- Fino a 1,5 – 2 ml in cani taglia grande (50 kg ed oltre)
- Sempre mattina e sera per 10/15 giorni, anche mescolato al cibo, max 2 cicli all'anno per non indurre rottura dell'immunità per eccessivo stimolo.



PATOLOGIE RESPIRATORIE

ECHINERG SCIROPPO

Evitare la somministrazione in
pazienti allergici o affetti da
patologia autoimmunitarie, o
che hanno eccessiva
formazione di anticorpi per
evitare abnorme formazione di
immunocomplessi;
in quel caso consigliare il
FERMENT FEE





PATOLOGIE RESPIRATORIE



FERMENT FEE

**Fitoembrioestratto immunostimolante
composto da noce, rosa canina
ed olivello spinoso.**

La **Rosa Canina** è ricchissima in vitamina C, ed ha spiccate proprietà antinfiammatorie;

il suo *gemmoderivato* è particolarmente utile per patologie dell'apparato respiratorio.

Rinforza le difese immunitarie dell'organismo in prevenzione e può risultare utile anche la somministrazione dopo la malattia, in modo da evitare le ricadute.



PATOLOGIE RESPIRATORIE



FERMENT FEE

Il **Noce**, protettore delle barriere in generale, quindi di pelle e mucose, in particolare protegge quella intestinale. L'intestino infatti è disseminato di gruppetti di cellule immunitarie, le Placche del Peyer, una sorta di tonsille che servono proprio a proteggere e rinforzare l'organismo attraverso il sostegno del microbioma intestinale, così importante ai fini dell'equilibrio generale.

Il noce ha proprietà spiccatamente antinfettive e depurative.



PATOLOGIE RESPIRATORIE



FERMENT FEE

L'Olivello Spinoso, è ricco in vitamine A,C ed E, oltre che di flavonoidi antiossidanti e ferro, che sono tutte componenti fondamentali per il corretto funzionamento del sistema immunitario;

il *gemmoderivato* di olivello spinoso è una sorta di antinfettivo acuto che riesce a proteggere l'omeostasi e l'immunità.

PATOLOGIE RESPIRATORIE

RIBES NERO FEE

Fitoembioestratto singolo

Ottimo antinfiammatorio con spiccata azione cortison-like.

Agisce quindi riducendo lo stato infiammatorio.

Sfiamma principalmente cute e mucose ed agisce stimolando il sistema immunitario;

riequilibra il microbioma intestinale dopo antibioticoterapia



PATOLOGIE RESPIRATORIE

POSOLOGIA FITOEMBRIOESTRATTI

da 3/5 gocce fino anche a 15 mattina e sera
aggiunte all'alimento o diluite in poca acqua
per 7/15 giorni (poco graditi in veterinaria!)



OCULOCONGIUTIVITI

**Infiammazione acuta o cronica di bulbo oculare
e congiuntiva**

OCCHI – INFIAMMAZIONE: (236)

Si consiglia sempre applicazione topica di colliri

- **EUPHRASIA COLLIRIO**
- **OMEOPTIL COLLIRIO**



OCULOCONGIUTIVITI

EUPHRASIA COLLIRIO



Indicato per infiammazione oculare associata a dolore, rossore, gonfiore e bruciore.

Il paziente presenta fotofobia, blefarospasmo ed epifora corrosiva, soprattutto se dopo esposizione al vento freddo.

Composizione: euphrasia officinalis 2 DH;
10-20 fiale da 0,4

OCULOCONGIUTIVITI

OMEOPTIL COLLIRIO

Pazienti affetti da forte dolore agli occhi con bruciore, sensazione di calore e prurito ai cant mediali dell'occhio.

Blefarospasmo; irritazione da sforzo

Composizione: Ruta graveolens DH2;
10 fiale da 0,4 ml



OCULOCONGIUTIVITI

POSOLOGIA COLLIRI

Da 1 a 3 gocce in entrambi gli occhi,
3/5 volte al giorno per 7/15 giorni

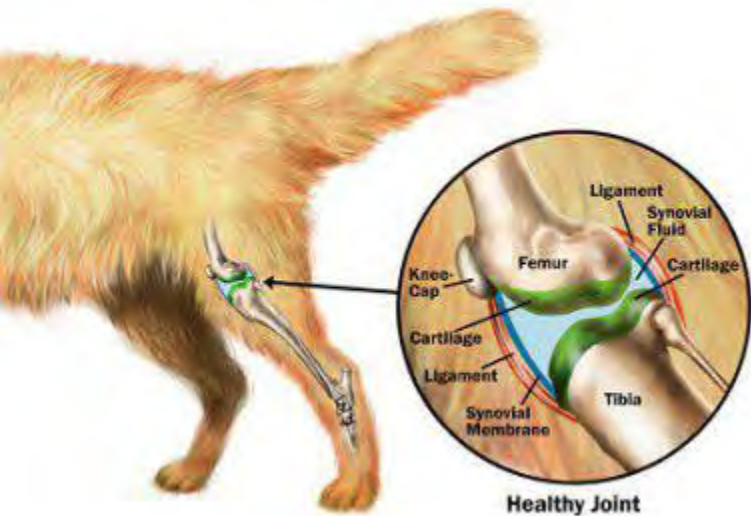


ARTROSI

Per **artrosi** si intende una degenerazione cronica dei tessuti delle articolazioni.

Il rimedio indicato sarà quindi il rimedio di fondo del paziente;

Tuttavia con la stagione fredda possiamo avere delle **riacutizzazioni** e se non si conosce il rimedio cronico del paziente può essere utile la somministrazione di un **rimedio in acuto**.



ARTROSI

ARTRITE ACUTA:

- Arnica montana
- Bryonia
- Kalmia latifolia
- Rhus toxicodendron





ARTROSI

ARTRITE ACUTA:

Arnica montana:

Reumatismo acuto con indolenzimento in tutto il corpo.

Il paziente non riesce a trovare una posizione

Peggior: contatto, freddo ed esposizione al clima freddo ed umido, pressione, movimento, scossoni; avversione ad essere toccato.

Artrite o riacutizzazione di artrosi dopo traumi





ARTROSI

ARTRITE ACUTA:
Bryonia alba



Reumatismo acuto con dolori strazianti a fitte.

Peggior: con il minimo movimento, scossoni, freddo; il paziente non vuole essere visitato e manipolato

Il paziente ha paura di muoversi.

Meglio: calore, pressione, sdraiato immobile sul lato dolente.

Sete - irritabilità



ARTROSI

ARTRITE ACUTA: *Kalmia latifolia*



Insorgenza improvvisa di grave artrite; dolore con rigidità, il paziente è paralizzato dal dolore; articolazioni scricchiolanti.

I dolori vanno e vengono e cambiano repentinamente di sede.

Peggior: movimento anche lieve, notte, freddo, vento freddo e raffreddamenti improvvisi.

Meglio: bagno (applicazioni) caldo



ARTROSI

ARTRITE ACUTA:

Rhus toxicodendron:



Rimedio principe per tutte le forme di reumatismo

Peggior: al mattino al risveglio, freddo umido, correnti d'aria, all'inizio del movimento.

Meglio: dopo essersi alzato e muovendosi, col movimento continuo, con bagno e doccia calda. Il paziente è irrequieto e deve muoversi continuamente per la rigidità dolorosa che aggrava stando fermo



ARTROSI

ARTRITE ACUTA:

HORUS H4 Homeoparm

Granuli da 6 gr

Dolori reumatici per contusioni, distorsioni, slogature. Traumi e loro sequele. Nevralgie.

Dolori contusivi dovuti a stanchezza o slogature o stiramenti.

Contiene: arnica montana, bellis perennis, calendula officinalis, hypericum, phosporicum acidum, rhus tox, ruta graveolens, symphytum.





ARTROSI



ARTRO FEE

Fitoembrioestratto a base di *vaccinium vitis idaeus surculi* (Mirtillo rosso), *Pinus Mugo* (Pino), *Vitis vinifera gemmae* (Vite)

Mirtillo rosso:

anchilosi e rigenerazione ossea; coadiuvante nell' azione reumatologica in caso di artrosi



ARTROSI

ARTRO FEE

Vite:

Rigidità e deformazione; coadiuvante nelle infiammazioni articolari acute e croniche con articolazioni deformate ed osteofiti.

Pino:

Protezione osteo-cartilaginea, artrosi cronica dolorosa. Stimola i condrociti nelle alterazioni cartilaginee in corso di artrosi e reumatismo



ARTROSI

POSOLOGIA FITOEMBRIOESTRATTI

da 3/5 gocce fino anche a 15 mattina e sera
aggiunte all'alimento o diluite in poca acqua
per 7/15 giorni (poco graditi in veterinaria)



POSOLOGIE INDICATIVE



POSOLOGIE INDICATIVE

SCELTA DELLA DOSE

Il dosaggio del rimedio va scelto sia in funzione della gravità dell'acuto che in base alla similitudine con la sintomatologia che questo ha prodotto, ma anche in base alle condizioni generali del paziente, e quindi del suo stato di salute (prognosi energetica)

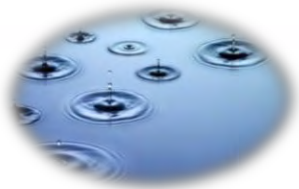




POSOLOGIE INDICATIVE

RIPETIZIONE DEL RIMEDIO

Per decidere quante volte al giorno somministrare il rimedio e per quanti giorni, va ricordata una regola da applicare per tutte le patologie acute: lo stato acuto “consuma” il rimedio, quindi questo va somministrato, soprattutto all’inizio e negli stati iper-acuti, ad intervalli molto brevi: ogni 2-3 ore, ogni ora, a volte persino ogni 5-15 minuti



POSOLOGIE INDICATIVE

QUANTITA' DEL RIMEDIO

- dalle 3 alle 5 gocce
- 3-5 granuli a secco da far seguire dalla soluzione in “plus” che si può preparare con una decina di granuli o 1/3 di monodose sciolte in 10 ml d’acqua; di questa soluzione in base3 alla mole dell’animale da trattare si somministrano dagli 0,3 ad 1 ml.
- Possibilmente lontano dai pasti



POSOLOGIE INDICATIVE

ALTRI PRODOTTI:

- **FEE:** da 3 a 15 gocce mattina e sera diluite in acqua o in poco cibo umido
- **HOMEOS ED HORUS:** regolarsi come gli unitari.

DOMANDE ???



GRAZIE PER L'ATTENZIONE!



cemon
PRESIDIO OMEOPATIA ITALIANA