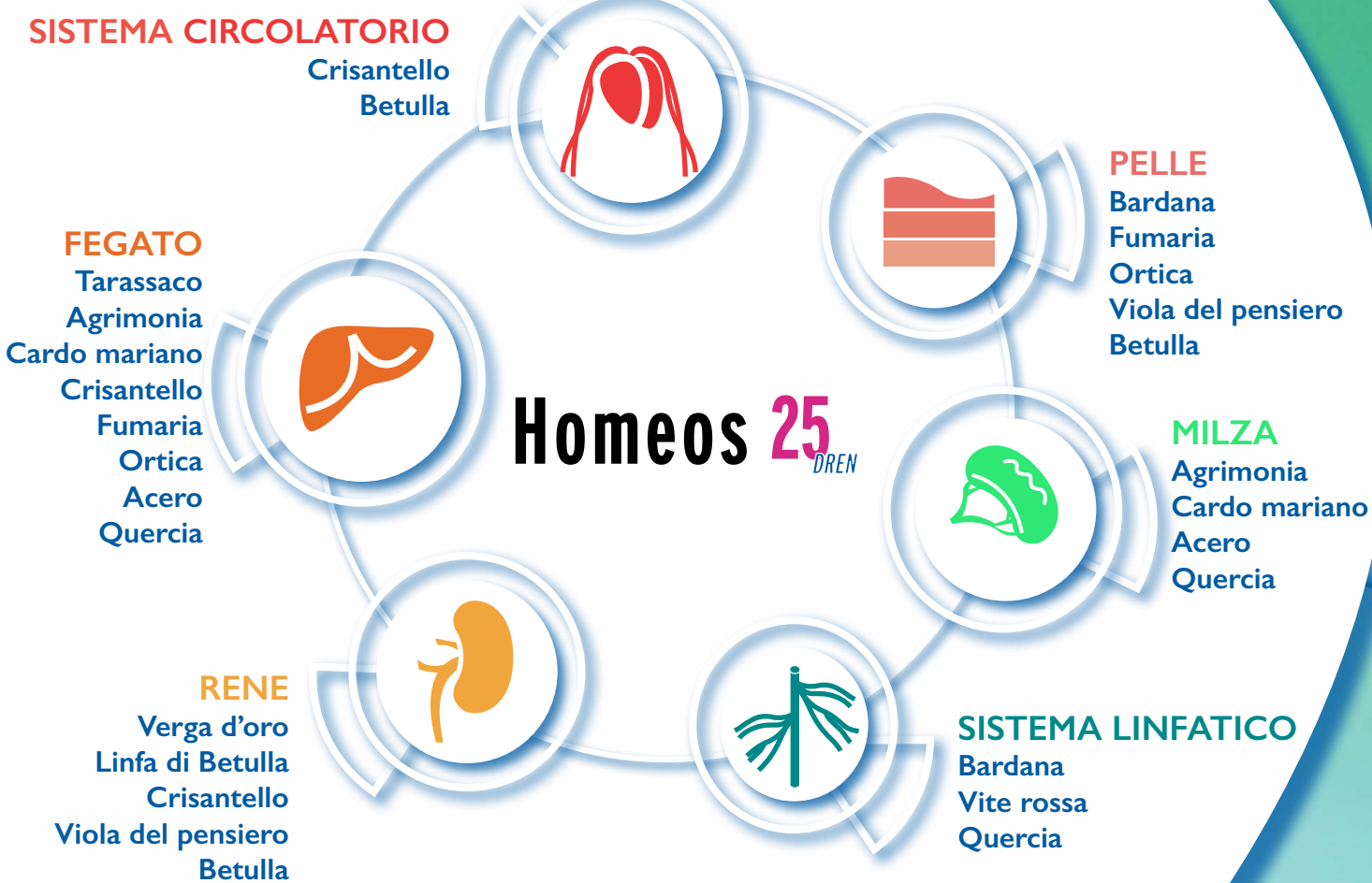


Homeos ²⁵_{DREN} agisce
sui principali sistemi emuntori



Homeos ²⁵_{DREN}

Favorisce la rimozione delle scorie cataboliche accumulate nel sistema reticolo endoteliale, fegato, vie biliari e urinarie, pancreas, milza, intestino, sistema linfatico, cute e mucose.

Utile per depurare l'organismo in previsione di un intervento terapeutico, o prima di un trattamento disintossicante più specifico rivolto ad un singolo organo od apparato emuntorio.

CONTROINDICAZIONI:

Allergia alle Betulacee e alle Composite.
Sensibilità individuale ai singoli componenti.

MODO D'USO

- 5 ml in un bicchiere d'acqua, 2-3 volte al dì, prima dei pasti principali oppure
- 15 ml in un bicchiere d'acqua al mattino, in un'unica somministrazione

Il trattamento drenante di **almeno 30-45** giorni può essere ripetuto più volte l'anno, almeno ai cambi di stagione.

Homeos ²⁵_{DREN}

Integratore alimentare a base di
estratti vegetali con edulcoranti
di origine naturale

TABELLA NUTRIZIONALE

	Per 15 ml (dose max giornaliera)	Per 100 ml
Valore energetico	4,96 kcal - 20,95 Kj	33,12 Kcal - 139,73 Kj
Grassi	0,00765 g	0,051 g
Carboidrati (p.d.)	1,035 g	6,90 g
Proteine	0,099 g	0,66 g
Sale	0,0015 g	0,0103 g
Silybum marianum e.s.	300 mg	
Arctium lappa e.f.	225 mg	
Betula pendula m.g.	150 mg	
Chrysanthellum e.s.	150 mg	
Urtica dioica e.s.	150 mg	
Taraxacum officinale e.s.	150 mg	
Agrimonia eupatoria e.s.	112,5 mg	
Betula pubescens m.g.	75 mg	
Fumaria officinalis e.s.	75 mg	
Quercus pedunculata m.g.	75 mg	
Solidago virgaurea e.s.	75 mg	
Viola tricolor e.s.	75 mg	
Vitis vinifera e.g.	75 mg	
Acer campestre m.g.	37,5 mg	



Flacone
150 ml



MODO D'USO

- 5 ml in un bicchiere d'acqua, 2-3 volte al dì, prima dei pasti principali oppure
- 15 ml in un bicchiere d'acqua al mattino, in un'unica somministrazione

● IL TRATTAMENTO DRENANTE DI ALMENO 30-45 GIORNI PUÒ ESSERE RIPETUTO PIÙ VOLTE L'ANNO, ALMENO AI CAMBI DI STAGIONE.

BIBLIOGRAFIA

AA.VV.: Repertorio Fitoterapico, Refit, Ed. OEMF S.p.A., seconda edizione, Milano, 1996.
ANTONELLI G.: Le piante che rilanciano la Salute. Azienda Libreria Cattolica Italiana, Roma, 1950.
BENIGNI R., CAPPA C., CATTORINI D.E.: Piante Medicinali - Chimica, Farmacologia e Terapia. Invernì & Della Beffa, Milano, 1964.
BERGERET C., TETEAU M.: La Phytothérapie renouée. Ed. Maloine, Paris.
BRIGO B.: Fitoterapia e Gemmatoterapia nella pratica clinica. La grafica Briantea, Como, 1991.
BRIGO B.: L'uomo, la Fitoterapia, la Gemmatoterapia. Ed. Tecniche Nuove, Milano, 1997.
CAMPANINI E.: Dizionario di Fitoterapia e Piante medicinali. Ed. Tecniche Nuove, Milano, 1998.
CAMPANINI E.: Manuale Pratico di gemmatoterapia. Ed. Tecniche Nuove, Milano, 1996.
DEWIT S., LEUNIS J.C.: Traité Théorique et pratique de Phytothérapie Cyclique. Science de la rééquilibration biologique de l'organisme. Nouvelle société des Editions Roger Jollès, Limoges, 1995.
FAURON R., MOATTI R., DONADIEUX Y.: Guida Pratica di Fitoterapia - Enciclopedia Medica di Prescrizione Fitoterapica, Giuseppe Maria Raschiuto Editore, Verona, 1991.
FIRENZUOLI F.: Le 100 erbe della salute. Ed. Tecniche Nuove, Milano, 2000.
HENRY POL.: Bases biologiques de la Gemmatherapie. Gemmatherapie. Phytoembryotherapie. Ed. Saint Norbert, Tongerlo A., Belgique, 1959.
LEUNG Y., FOSTER S.: Enciclopedia delle Piante Medicinali. Ed. Aporie - Roma, 1999.
LECLERC H.: Précis de Phytothérapie, 3a ed., 1925.
LIEUTAGHI P.: Il libro delle Erbe. Rizzoli Editore, Milano, 1974.
MEARELLI F., SGRIGNANI M.: Terapia moderna con Tinture Madri, Gemmoderivati e Oligoelementi. Edizioni Planta Medica, 1995.
PENSO G.: Piante Medicinali nella Terapia Medica - Manuale di farmacognosia pratica e clinica, OEMF S.p.A. Organizzazione Editoriale Medico Farmaceutica, Milano, 1993.
PERONI G.: Diapire ovvero il patto tra Uomo e la natura - Trattato di Fitoterapia. Nuova Ipsa Editore, Palermo, 2012.
PITERÀ F.: Compendio di Gemmatoterapia Clinica (Meristoterapia). De Ferrari editore, Genova, 1994.
PITERÀ F.: La Gemmatoterapia nella pratica clinica. Anthrops & Iatra - Rivista Italiana di Studi e Ricerche sulle Medicine Antropologiche - Anno III - Numero 2, De Ferrari Editore, Aprile-Giugno 1999.
PITERÀ F.: Medicina naturali. 12° volume dell'Opera "Salute", edizione speciale per il Corriere della Sera, Le Grandi Opere del Corriere della Sera, Ed. RCS Quotidiani S.p.A. e RCS Libri S.p.A., Milano, febbraio 2006.
ROMBI M.: 100 Piante Medicinali. Ed. Romanus, Bergamo, 1993.
SWENSON T.: Guida Pratica alla Gemmatoterapia. L'uso terapeutico dei germogli vegetali. Ed. Mediterranee, Roma, 1981.
VALNET J.: Fitoterapia. Cura delle malattie con le piante. Aldo Martello-Gunti Editore, 1976.

Confezione

Flacone vetro da 150 ml di soluzione bevibile.

Ingredienti

Acqua; Cardo mariano seme (Silybum marianum L. Gaertn.) estratto secco; Bardana radice (Arctium lappa L.) estratto fluido*; Tarassaco radice (Taraxacum officinale Weber, gomma arabica, inulina, maltodestrine) estratto secco; Chrysanthellum erba (Chrysanthellum americanum L. Vatk, maltodestrine) estratto secco; Ortica foglie (Urtica dioica L. et Urtica urens L., maltodestrine) estratto secco; Betula pendula linfa (Betula pendula Roth.) macerato glicerico*; Aroma; Agrimonia sommità (Agrimonia eupatoria L., maltodestrine) estratto secco; Acidificante: acido citrico; Betula pubescens gemmae (Betula pubescens Ehrh.) macerato glicerico*; Verga d'oro erba con fiori (Solidago virga aurea L., maltodestrine, biossido di silicio) estratto secco; Fumaria erba con fiori (Fumaria officinalis L., maltodestrine) estratto secco; Viola tricolor erba con fiori (Viola tricolor L., maltodestrine) estratto secco; Vite rossa gemme (Vitis vinifera L.) macerato glicerico*; Quercus pedunculata gemmae (Quercus robur L.) macerato glicerico*; Acer campestre gemmae (Acer campestre L.) macerato glicerico*; Conservante: potassio sorbato; Addensante: Gomma Xanthano; Edulcorante: glicosidi steviolici (da Stevia rebaudiana).
*contiene alcool.

Avvertenze

Non superare le dosi indicate. Tenere fuori dalla portata dei bambini al di sotto dei tre anni. Il prodotto va utilizzato nell'ambito di una dieta variata e di uno stile di vita sano.



Servizio Scientifico Ce.M.O.N. S.r.l.
Corso Garibaldi, 198 - 80028 Grumo Nevano (NA)
Tel. +39 081 3951888 - Fax +39 081 3953244
www.cemon.eu - serviziocientifico@cemon.eu



02/2018



Strumenti di salutogenesi

Homeos ²⁵_{DREN}

La nuova formula
che **purifica**

Dall'esperienza della natura

INTEGRATORE ALIMENTARE

Homeos 25^{DREN}

DRENANTE GENERALE
DEPURATIVO UNIVERSALE
DETOSSIFICANTE

DEI PIÙ IMPORTANTI ORGANI
E APPARATI EMUNTORI

Elevato potere
drenante e
depurativo

Nuova formula
innovativa e
moderna
NEW

Assenza di
glutine

Assenza di
zucchero
utilizzo di
Stevia

Con pratico
tappo dosatore

9 Piante

Agrimonia

Bardana

Cardo mariano

Crisantello

Fumaria

Ortica

Tarassaco

Verga d'oro

Viola del pensiero

4 Gemme

Acero

Betulla

Quercia

Vite rossa

1 Linfa

Linfa di Betulla



Piante selezionate per le loro proprietà

ACER CAMPESTRE (Acero) gemme: le gemme di Acero campestre hanno proprietà antiflogistiche e un tropismo per le vie biliari, i vasi arteriosi e il sistema nervoso. Possiedono azione antinfiammatoria sulla colecisti e modificano la composizione della bile riducendo la precipitazione di sali biliari che può formare calcoli quando la bile è troppo satura di colesterolo. Sono, pertanto, indicate nelle colelitiasi, per prevenire o ridurre la formazione di fango biliare, per regolare la mobilità e le contrazioni della colecisti e prevenire fenomeni di aterosclerosi. Il gemmoderivato è impiegato anche nel disturbo del metabolismo come lieve ipoglicemizzante e nelle nevralgie. Migliora la funzionalità epatodigestiva, il metabolismo del colesterolo e regolarizza la funzionalità dell'apparato vascolare.

AGRIMONIA EUPATORIA (Agrimonia): pianta dalle riconosciute proprietà analgesiche, antiallergiche, anticatarrali, antinfiammatorie del cavo orale e del tubo digerente, antiemorragiche, antipruriginose, antireumatiche, antisettiche, colagoghe, coleretiche, decongestionanti, depurative, disinfettanti, diuretiche, lenitive, lievemente ipoglicemizzanti, toniche vascolari, uricosuriche, vulnerarie e cicatrizzanti delle vie aeree superiori e digestive. È utilizzata nella tradizione popolare come regolarizzante il transito intestinale e la funzionalità del sistema digerente. L'agrimonia è indicata come attivatore epato-pancreatico, per migliorare la funzione del fegato, del pancreas, della colecisti e della milza (stasi splenica) ed associa, alla sua indiscussa attività, la gradevolezza delle preparazioni. È consigliata inoltre per il benessere della gola nelle faringotonsilliti e stomato-gengiviti e come cadiuvante per la cura di svariate affezioni dermatologiche come dermatiti allergiche pruriginose, eczemi, ecc.

ARCTIUM LAPPA (Bardana): la Bardana maggiore è una pianta conosciuta da secoli nella tradizione erboristica come purificante, colagoga, diaforetica, lievemente diuretica, antiseborroica, risolvente, antibatterica, cicatrizzante e ipoglicemizzante. Stimola l'attività biliare ed epatica ed ha importanti funzioni depurative per il benessere della pelle, per il drenaggio dei liquidi corporei e la funzionalità articolare. È efficace nel trattamento di affezioni cutanee come acne, affezioni desquamanti, ascessi dentari e buccali, comedoni, dermatosi sanguinanti e purulente, dermatosi umide e purulente, eczemi, eruzioni della testa, foruncolosi, impetigine, orzaioli, piaghe, seborrea ed ulcere varicose. È usata contro la gotta, la calcolosi renale, l'iperazotemia, l'iperglicemia da condizioni prediabetiche, per i disturbi epatici, la stasi biliare e la stipsi. Alla pianta sono riconosciute anche proprietà antibiotiche, antimicotiche, drenanti cutanee, disintossicanti generali ed epatiche, ed, in particolare, funzioni cicatrizzanti, riepitelizzanti e antimutagene.

BETULA PUBESCENS (Betulla) gemme: le gemme di Betula sono eccellenti stimolanti e drenanti generali che agiscono beneficamente su diversi piani biologici dell'organismo. Possiedono attività antiflogistica e antiessudativa e drenano i tessuti dall'eccesso di scorie metaboliche. Sono indicate nell'iperazotemia, oliguria di origine cardio-renale, iperuricemia, ipercolesterolemia, arteriosclerosi, artrismo, obesità, gotta e cellulite. Hanno un particolare tropismo per il sistema reticoloendoteliale, per l'apparato osteoarticolare, endocrino, vascolare, urinario e cutaneo. Per questi motivi sono indicate in quasi tutti i più importanti disturbi del metabolismo.

BETULA PENDULA linfa (Linfa di Betulla): ottimo depurativo e comprovato rimedio dalle notevoli capacità drenanti, è in grado di favorire le funzioni depurative dell'organismo, il drenaggio dei liquidi corporei e la funzionalità delle vie urinarie, dove contrasta la formazione di calcoli urinari. La linfa di Betulla è utilizzata nel disturbo del metabolismo, nella ritenzione idrica, nelle affezioni connettivali e articolari, nella litiasi e insufficienze renali, iperuricemia, reumatismi, mesenchimopatie e come coadiuvante nel trattamento dell'obesità. Le sue proprietà sono potenziate dall'associazione con le gemme di Betula pubescens.

SILYBUM MARIANUM (Cardo mariano): il Cardo mariano ha proprietà amaro-toniche, carminative, coleretiche, colagoghe, antiossidanti, disintossicanti, depurative, epatoprotettive e rigeneratrici del tessuto epatico. È indicato per migliorare la funzionalità epatica e digestiva, il metabolismo dei carboidrati e come drenante epatobiliare. Contrasta gli effetti di sostanze epatoleesive proteggendo il fegato da intossicazioni e danni provocati da farmaci, alcol, droghe, intossicazioni alimentari e professionali. Agevola l'eliminazione renale e biliare di metaboliti tossinici, diminuendo contemporaneamente il riassorbimento dei cataboliti attraverso il circolo enteroepatico, riducendo così anche il deposito di lipidi nel parenchima epatico. È indicato nei disturbi della funzione epatica con alterazioni delle transaminasi nel decorso delle epatopatie, e sembra consigliabile anche nella sindrome epato-renale. Questo fitoderivato presenta anche un'importante azione tonica metabolica e neuroendocrina su tutto l'organismo, e altre proprietà (antiemorragica, flebotonica e vasoprotettiva) che lo rendono estremamente utile e versatile in numerosi contesti salutistici.

CHRYSANTELLUM AMERICANUS (Crisantello): l'azione fisiologica del Crisantello americano è rivolta a migliorare la funzione epatica, renale e vascolare, a ridurre i valori del colesterolo e dei trigliceridi, a ottimizzare il ritorno venoso (ristagno, gambe pesanti), e contrastare il ristagno eccessivo di liquidi (cellulite). Favorisce il drenaggio epato-renale, regola e tonifica la funzionalità dell'apparato vascolare venoso e capillare, aumentando il tono venoso e riducendo la permeabilità dei vasi; possiede azione epatoprotettiva, coleretica, antilitiasica renale, ipolipemizzante, antiossidante, antiedemigena e angioprotettiva. Trova indicazione nell'insufficienza epatica e biliare, nella dispepsia epato-biliare, nei dismetabolismi lipoproteici, nei postumi di epatite con astenia, negli stati precirrotici, etilismo, tossicosi acuta da farmaci. È utilizzato nella profilassi della litiasi renale, biliare e salivare, nell'insufficienza venosa, crisi emorroidarie e arteriopatia degli arti inferiori. Diminuisce il gonfiore e la pesantezza addominale e aumenta la resistenza allo sforzo fisico e psichico.

FUMARIA OFFICINALIS (Fumaria): pianta depurativa per il fegato e per la pelle, la Fumaria ha proprietà antispasmodiche, antistaminiche, atabagiche, colagoghe, diuretiche, ipotensive, sedative, sudorifere e antieczematose. La pianta è dotata di attività regolatrice epatobiliare e decongestionante epatica; normalizza la secrezione biliare di tipo anfocoleretico, grazie alla quale la secrezione biliare viene aumentata quando è inferiore alla norma, diminuita quando è eccessiva e lasciandola invariata quando è normale. Esplica inoltre un'attività spasmolitica sulla muscolatura liscia dell'apparato gastro-intestinale tale da eliminare gli spasmi delle vie biliari, di regolare il flusso biliare e ridurre la tensione addominale causata da spasmi o distensione da meteorismo intestinale. Trova indicazione nei disturbi da disordini alimentari, nella prevenzione della calcolosi biliare, negli spasmi della colecisti, e come antiaterosclerotico. Riduce l'iperglobulia, l'iperviscosità del sangue, il linfatismo e le emorroidi. Gli viene anche riconosciuta un'attività parasimpaticolitica e quindi drenante nei confronti del pancreas.

QUERCUS PEDUNCOLATA (Quercia) gemme: le gemme della Quercia sono considerate attivatori poliendocrini e immunitari. Stimolano la corteccia surrenalica incrementando le secrezioni di ormoni di tipo corticoide (ipotensione), e possiedono azione regolatrice sulla funzione intestinale. La Quercia ha proprietà antiasteniche e antisenescenti ed è considerata un rivitalizzante per organismi debilitati e senescenti che reagiscono male alla somministrazione di altri medicinali. Le proprietà di questo gemmoderivato sono complementari a quelle di Betula pubescens.

SOLIDAGO VIRGAUREA (Verga d'oro): rimedio specifico per reni e vescica, dalle proprietà espellenti e regolanti. Possiede azione diuretica e disintossicante con tropismo per le vie urinarie e urogenitali, dove ha proprietà antiflogistiche e antisettiche. La sua azione diuretica consente di evitare ristagni di urina che alimentano la stasi batterica nelle vie urinarie. La Solidago aumenta la diuresi nelle malattie sia acute che croniche renali; è coadiuvante nel trattamento dell'albuminuria, nella gotta, negli edemi e negli eczemi-cronici. Trova indicazione in casi di oliguria, nefrite cronica, calcolosi renale, idropisia, ipertrofia della prostata e cistite. Ha un ottimo effetto nella prevenzione dei calcoli renali (diatesi urica), nei danni renali post infettivi. La presenza dei flavonoidi le conferisce proprietà vascolari. La verga d'oro è anche espettorante e vulneraria.

TARAXACUM OFFICINALE (Tarassaco): è impiegato da secoli in fitoterapia per le sue proprietà coleretiche, colagoghe, depurative, diuretiche, blandamente lassative e per favorire l'eliminazione del sodio. Drenante e disintossicante per eccellenza, il Tarassaco è utilizzato per cure depurative e riattivanti, nelle affezioni reumatiche e gottose, per prevenire e trattare la litiasi biliare e renale, l'ipercolesterolemia, le dermatosi degli epatici, acne, eczemi cronici, foruncolosi, reumatismi e gotta, oliguria, insufficienza renale, stipsi, emorroidi, obesità, cellulite e scorbuti. È consigliato nella congestione e insufficienza epatica con ittero, nelle alterazioni del flusso biliare, nelle colecistopatie e angiolititi croniche. Agisce anche sul ricambio generale e sul metabolismo del tessuto connettivo, coadiuvando l'eliminazione di scorie dell'organismo.

URTICA DIOICA (Ortica): pianta antianemica, rimineralizzante, depurativa, diuretica, emostatica e revulsiva. L'Ortica è dotata di organotropismo per la pelle, i reni, le articolazioni, i muscoli e le ghiandole mammarie. Favorisce l'eliminazione di acido urico, possiede attività diuretica e deostruente del fegato e della cistifellea. È indicata negli eritemi e nelle forme reumatiche associate a eruzioni orticarioidi, nella diatesi urica, artrite, reumatismo gottoso e muscolare, attacchi acuti di gotta, iperazotemia, leucorrea e ipertrofia prostatica benigna.

VIOLA TRICOLOR (Viola del pensiero): la Viola del pensiero selvatica è un valido drenante e depurativo cutaneo, utilizzata in fitoterapia nelle affezioni cutanee quali acne, dermatosi, eczema, foruncolosi, herpes, eruzioni purulente, orticaria, impetigine e crosta latte. Utile anche nell'enuresi con urine di cattivo odore.

VITIS VINIFERA (Vite rossa) gemme: le gemme della Vite hanno una prevalente azione sul sistema reticolo endoteliale e sull'apparato osteoarticolare, possiedono attività antinfiammatoria nei processi flogistici cronici e recidivanti, nelle affezioni della fibroialina, nelle sindromi iperimmuni policlonali che evolvono verso la fibrosclerosi, nei processi artrici delle piccole articolazioni e nelle tonsilliti recidivanti con stati di leucocitosi e linfocitosi.