



# Omeopatia in Ginecologia

*Rimedi*  
***gravidanza e parto***

**Dott. Francesco Siccardi**





**27 novembre**  
**ore 20,45**

# Incontro *con gli autori*



Dott.  
Francesco Cappel



Dott.  
Ruggiero Cappello



Dott.ssa  
Rosaria Ferreri



Dott.  
Stefano Manera



Dott. Giulio  
Maria Romelli



Dott.  
Francesco Siccardi

# *Seguite e mettete*



*Francesco Siccardi*



# Differenza



## Allopatia



Azione  
meccanica



## Omeopatia



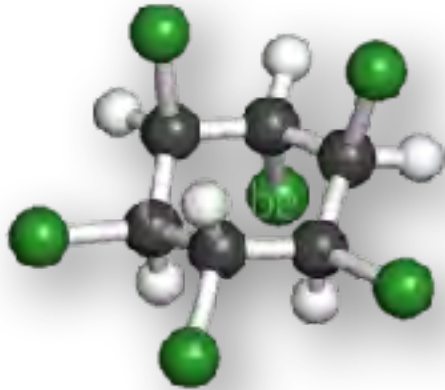
Impulso  
elettro-  
magnetico



# Differenza

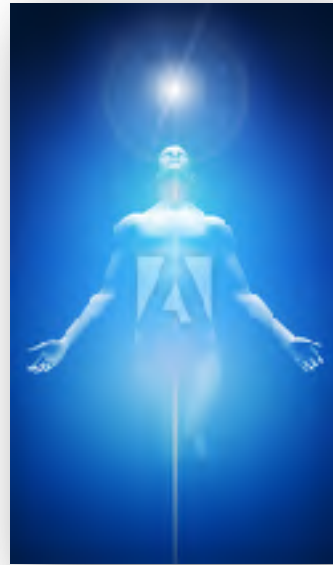
## Allopatia

## Omeopatia



Azione

bio-chimica

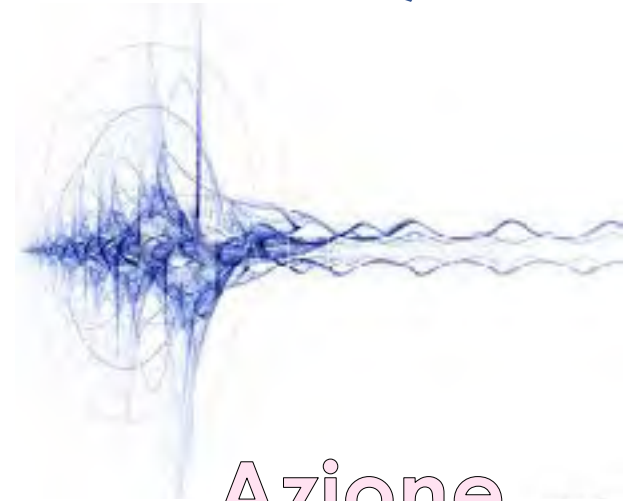


Unità

Energetico

-psico

-fisica



Azione

bio-fisica

Complementari (a volte)



**Eu** (buona)

**Genetica** (razza, stirpe)



**Omeopatia**

Esprimere al meglio le  
potenzialità  
di qualsiasi essere





**L'infanzia  
è il luogo dove  
vivrai  
tutta la vita**



Pensieri

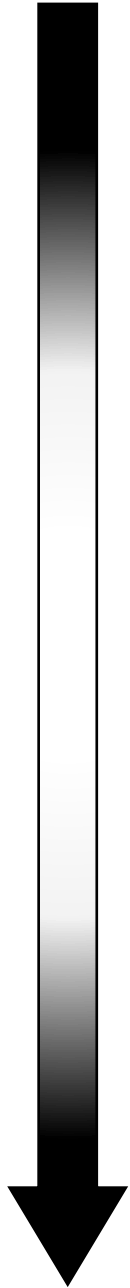
Parole

Azioni

Abitudini

Carattere

**Destino**





# MIASMI

## Gravidanza

Psora



e

## Parto

Sicosys

*Siphylis*



# BlueTonic

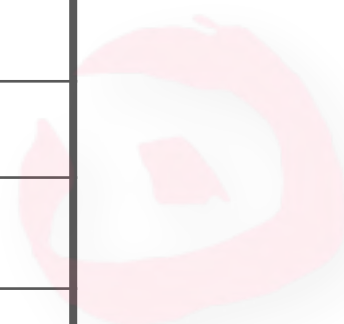


**Alga KLAMAT**  
(*Aphanizomenon Flos Aquae*)

**INTEGRATORE ALIMENTARE COMPLETO**



Anni	Epoca	Caratteristiche	Piante
- 20 Mld	Big Bang	fuoco, aria, acqua, terra	
- 16 Mld	Energia - Gas	Idrogeno (H <sub>2</sub> ), Elio (He). In seguito: <b>Metano</b> (CH <sub>4</sub> ), <b>Ammoniaca</b> (NH <sub>3</sub> ), <b>Solfuro di Idrogeno</b> (H <sub>2</sub> S)	
- 4,5 Mld	Gas - Terra	L' <b>Ossigeno</b> (O <sub>2</sub> ) esisteva solo sotto forma di acqua (H <sub>2</sub> O)	
- 3,5 Mld	Batteri	RNA - DNA Cianobatteri: <b>alghe blu</b>	<b>Alga Klamat</b>
- 570 Mln	Precambriano Era Primaria	<b>Cellule col nucleo</b> Alghe rosse, brune e verdi Funghi, Licheni poi Lycopodio, Equiseto, Felce	
- 225 Mln	Era Secondaria	Alberi Arboscelli	<b>F i t E r a p i a</b>
- 65 Mln	Era Terziaria	Fiori Semi nel frutto	
- 4 Mln	<b>PRIMI ESSERI UMANI</b>		
- 1 Mln	Era Quaternaria Era Glaciale		
	Attualità		





Queste alghe **verdi-azzurre** prendono il nome dal luogo dove crescono e cioè sul fondo del **Lago Klamath** in **Oregon** –USA- in un **habitat incontaminato** e sovrastato dal lago vulcanico (Crater Lake) da cui riceve acque pure e ricche di minerali

## Metodo Opto-cristallografico

testa le **proprietà vibrazionali** di estratti vegetali.

Perfezionata dal **Dr. Jose Garcia** presso i “**Researches Laboratories**” in **Svizzera** (dalle ricerche svolte dal Dr. Pfeiffer, un allievo di **Rudolph Steiner**, nel 1921).

Nel **1993** il **Dr. Garcia** con la tecnica della “**cristallizzazione sensibile**” analizza i **modelli vibrazionali** delle alghe appartenenti alla famiglia delle verdi azzurre (**Spirulina**, **Chlorella** e **Klamath**)



**Spirulina**



**Chlorella**



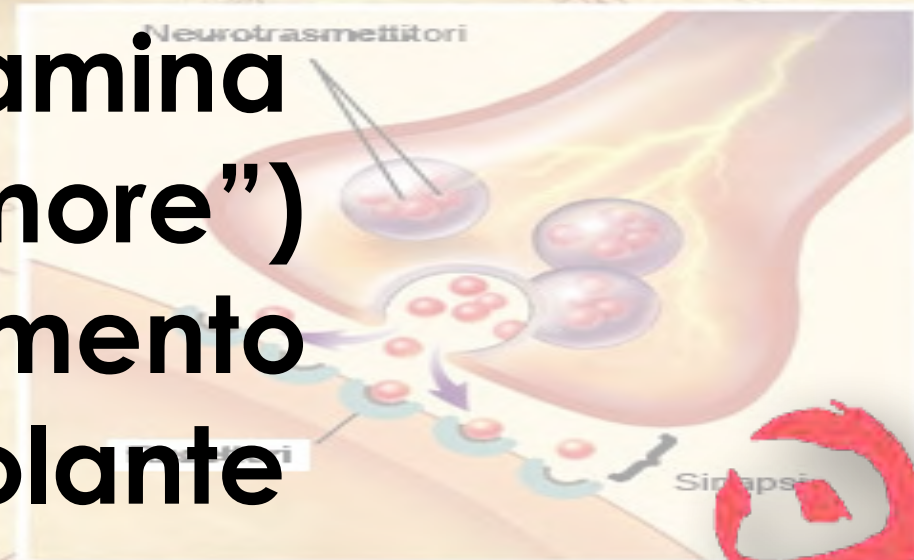
**Verde - Azzurra Klamath**



# FENILETILAMMINA

Aminoacido che attraversa  
barriera emato-encefalica

- Maggiore affinità per le vescicole pre-sinaptiche rispetto alla **dopoamina** (“molecola dell’amore”)
- Conseguente **aumento dopoamina circolante**



# LINFOCITI-T

Recente **studio a doppio cieco incrociato**  
al **Royal Victoria Hospital a Montreal**

(Manoukian et al 1998)

evidenza che **assumere l'alga Klamath**  
**provoca la migrazione del 40%**  
**(quasi un miliardo)**

**dei linfociti-T (Natural Killer Cells,**  
**essenziali nel sistema immunitario)**  
**dal sangue verso organi e tessuti**  
**entro due ore dall'assunzione,**  
**di 1,5 gr appena di Klamath**





# Ficocianine

Le ficocianine sono i pigmenti blu presenti in tutte le microalghe verdi-azzurre.

Nella **Aphanizomenon Flos Aquae** le ficocianine costituiscono circa il 15% del loro peso a secco.

Hanno un'azione **anti-COX<sub>2</sub>**, quindi **anti-infiammatoria** e lasciano intatto il **COX<sub>1</sub>** (che ha effetti benefici), alla stregua dei farmaci e senza gli effetti collaterali. Il vantaggio delle ficocianine è quello di **inibire solo parzialmente solo le COX<sub>2</sub> (attorno al 60%)**, contribuendo a ridurre l'infiammazione e a modularla senza annullarla.



# Antiossidanti



Superossido-dismutasi

Glutathione

Selenio

Vitamina E

Betacarotene





# Test Lattosio/Mannitolo

Studio in doppio cieco  
in collaborazione con  
**l'Università del New Mexico**  
su 90 pazienti  
ha dimostrato,  
attraverso il **test lattosio/ mannitolo**,  
che

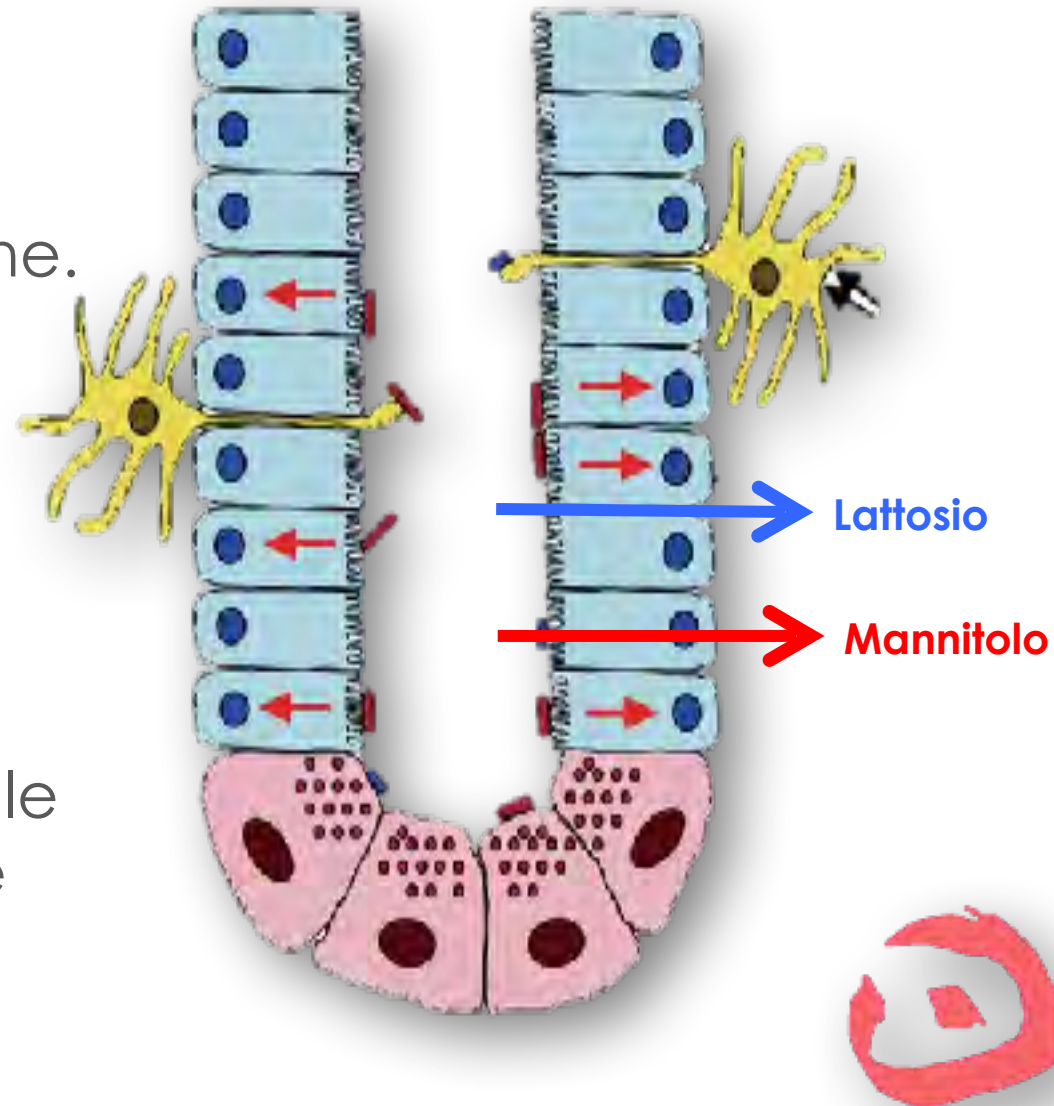
**l'alga Klamath** assunta per un periodo di 1 mese  
**ha eliminato**  
**i problemi di permeabilità intestinale anormale**



In condizioni normali,  
sia il lattosio che il mannitolo  
sono assorbiti dall'intestino  
in piccole quantità,  
sono poi riversati nel sangue,  
vanno nei reni e  
vengono eliminati tramite le urine.

Il **mannitolo** passa  
**attraverso** le cellule,  
mentre il **lattosio** passa  
in **mezzo alle cellule**.

Cambiamenti nella quantità  
lattosio-mannitolo nelle urine  
indicano che una o entrambe le  
vie di permeabilità intestinale  
sono state danneggiate.



# Componenti:

**ACIDI GRASSI  $\Omega 3$  e  $\Omega 6$  ESSENZIALI e NON**

**AMINOACIDI ESSENZIALI e NON**  
prolina, serina, glutammina, metionina, cisteina

**MINERALI-OLIGOELEMENTI**  
Br, Cr, Cu, Fe, Mg, Mn, P, S, Si, V, Zn

**VITAMINE**  
A, B-B12, C, D, E, K, J (COLINA)

**PIGMENTI ANTIOSSIDANTI-BIOFLAVONOIDI**

**FENILETILAMMINA**

**FICOCIANINE**

**CLOROFILLA**



# Nutrimind

Olio di Microalga  
*Schizochytrium sp*

30 softgel  
da 924 mg




Ricco in DHA ( $\Omega 3$ )  
(acido docoesaenoico)  
è un costituente fondamentale  
del tessuto nervoso





Per ottenere 1 Kg di olio ricco di  **$\Omega 3$**  sono sufficienti **4 Kg di microalghe** Schizochytrium sp **contro i 50 Kg di biomassa ittica.**

La fonte originaria di DHA e EPA sono le alghe verdi-azzurre contenute nel plancton e, poichè si nutrono di tali microalghe, i pesci sono fonti effettive di Omega 3. Il vantaggio del DHA Algale rispetto agli oli di pesce sta soprattutto nel fatto che la sua concentrazione di DHA è notevolmente superiore, mentre gran parte degli  **$\Omega 3$**  del pesce sono costituiti da EPA, che ha uno spettro di funzioni più limitato rispetto al DHA ed è generalmente meno efficace.



acidi  
grassi  
essenziali  
 **$\Omega 3$**

**EPA**  
(acido eicosapentaenoico)



**DPA**  
(acido docosapentaenoico)



**DHA**  
(acido docosaenoico)





# DHA

- PUFA più abbondante nel cervello (**40%**)  
(Alzheimer e Parkinson)  
e nella retina (**60%**) (degenerazione maculare)
- Costituisce il 50% del peso totale della  
membrana neuronale
- **In gravidanza e allattamento il livello  
plasmatico aumenta del 50%,  
importantissimo quindi per lo sviluppo  
cerebrale di feto e neonato**



# Posologia

Gravidanza  
e allattamento:  
1 cps x 1-2 volte al dì  
dal concepimento  
alla fine  
dell'allattamento



Cervello embrionale alla 5 settimana





# Pronto Soccorso Omeopatico

I rimedi indispensabili  
in gravidanza e  
allattamento



1. *Actaea Racemosa*
2. *Arnica montana*
3. *Calcium carbonicum*
4. *Cantharis*
5. *Caulophyllum*
6. *Collinsonia canadensis*
7. *Ignatia amara*
8. *Pulsatilla nigricans*
9. *Ricinus communis*
10. *Sepia officinalis*
11. *Thuya occidentalis*



# Actaea Racemosa 6ch

## Ranunculaceae



Stati morbosi riflessi dell'utero o degli annessi che si accompagnano a disturbi mentali e nervosi.

**Paura esagerata all'avvicinarsi del parto** con melanconia, tristezza, paura di diventare pazzo, dolore sotto il seno sinistro e dolore uterino

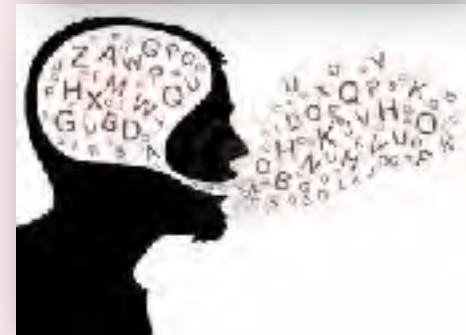




**Periodo mestruale,  
gravidanza  
e **menopausa****

sono i momenti tipici del  
rimedio. Tutti i disturbi nervosi,  
mentali o spasmodici,  
nevralgici e dolorosi in rapporto  
con una dismenorrea possono  
essere migliorati da Actea

- Paura di tutto
- Paura esagerata all'avvicinarsi del parto con melanconia, tristezza, paura di diventare pazzo
- Loquacità incessante
- Più soffre fisicamente, meglio sta psichicamente
- Più le mestruazioni sono abbondanti più i dolori sono violenti



# Arnica montana 6ch

## – Mk dose o dynamis

### Composita



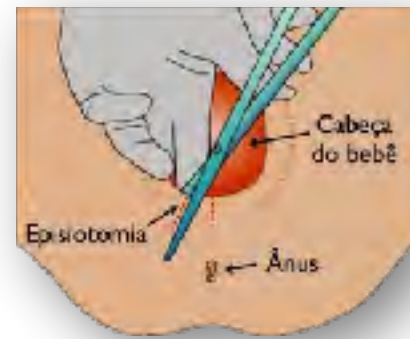
**Sensazione di ammassatura  
e indolenzimento  
generalizzato.**

**Tutto il corpo sembra "rotto".  
Rimedio delle contusioni e  
dei traumi con i sintomi  
e le conseguenze  
che ne derivano**





- **GRAVIDANZA**  
**morsi uterini, contrazioni dolorose**
- **PARTO**  
**subito dopo il parto. Utile alla mamma per stanchezza e vari traumi del parto. Decongestiona l'utero, favorisce l'espulsione di frammenti placentari, azione antisettica e antiemorragica**
- **ALLATTAMENTO**  
**somministrata nelle prime ore dopo il parto contribuisce, passando nel latte, a risolvere il trauma da parto del neonato**



# Calcium carbonicum 6ch



Sensazione di non farcela,  
di non essere all'altezza,  
paura di non riuscire.

Ostinato, testardo, ansioso  
«sente» il giudizio degli altri,  
secrezioni acide, sudore  
alla nuca, leucorrea, latte  
compreso



- **GRAVIDANZA**  
**come rimedio di fondo della mamma**
- **ALLATTAMENTO**  
**somministrato alla mamma contribuisce a riequilibrare la costituzione del neonato.**  
**la mamma ha la sensazione di non riuscire ad essere una buona mamma, in tutti i sensi**





# Cantharis 6ch

Cantaride



#4383082



**Irritazione e infiammazione  
delle mucose digestive e  
urinarie con dolori brucianti  
e tenesmo.**

**Irritazione e infiammazione  
della pelle con  
vescicole brucianti  
ed escorianti**



- **Accessi di rabbia, delirio**
- **Eccitazione genitale intensa**
- **Vescicole dolorose, brucianti**
- **Pollachiuria, disuria, stranguria, ematuria**



# Caulophyllum 6ch

Berberidaceae





Disturbi uterini o per riflesso uterino

Reumatismo

delle piccole articolazioni

Atonia uterina

**Rigidità notevole dell'orifizio**

**uterino**, tale da impedire

il travaglio

Durante il travaglio: dolori brevi,

irregolari, spasmodici che

non danno tregua



- **Grande debolezza**
- **Atonia uterina**
- **Rigidita' notevole dell'orifizio uterino, tale da impedire il travaglio**
- **Reumatismi piccole articolazioni**



# Collinsonia 6ch

Labiaceae



Congestione pelvica e portale  
con emorroidi e costipazione,  
principalmente nelle donne  
Emorroidi croniche, dolorose  
con sensazioni come se il retto  
fosse pieno di aghi  
Emorroidi sanguinanti  
Costipazione ed emorroidi  
durante la gravidanza

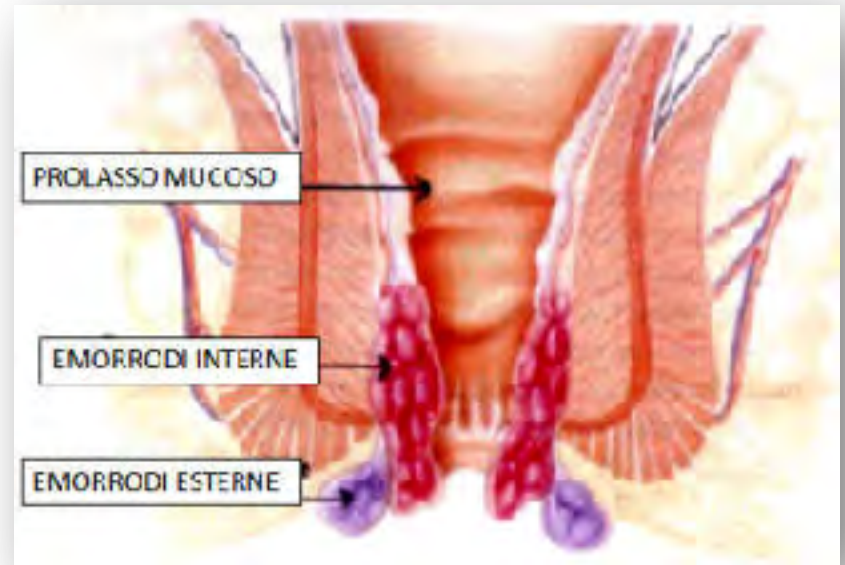




- **Stipsi ostinata**
- **Congestione pelvica e portale**
- **Emorroidi sanguinanti**
- **Emorroidi in gravidanza**
- **Come se il retto fosse pieno di aghi**
- **Emorroidi alternanti a palpitazioni cardiache**



# Emorroidi



Oltre **3 milioni di italiani** ne soffre  
Uomini e donne ne soffrono in misura  
pressochè uguale, anche se la **gravidanza**  
influisce negativamente su questo sintomo per:

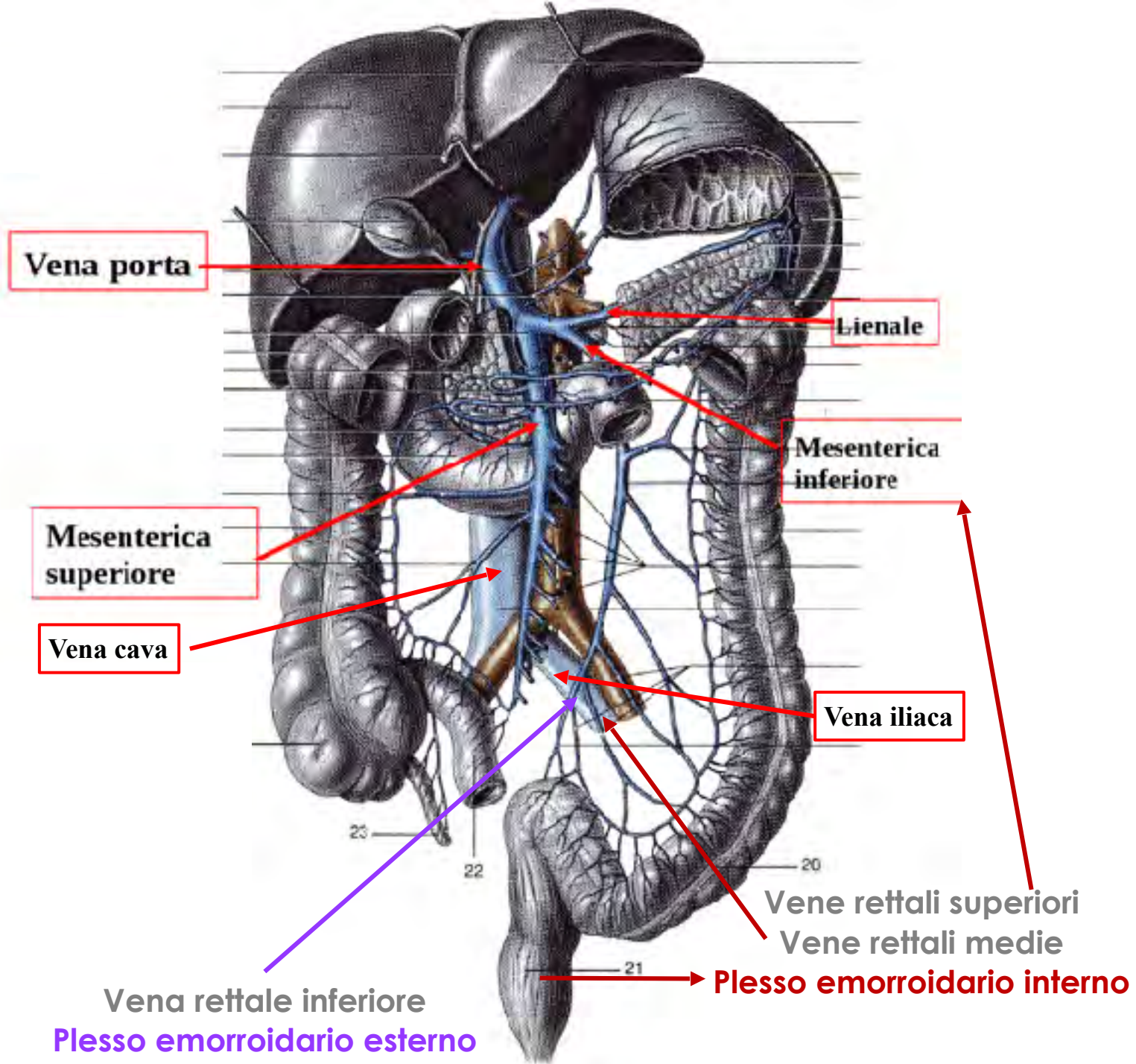
- Alterazioni ormonali sul tessuto vascolare
- Effetto meccanico del feto
- > pressione addominale nel parto

Altri fattori di rischio:

- Stitichezza
- Diarrea cronica
- Abuso lassativi, alcolici
- Dieta a base di salumi, vino bianco, cioccolato, cibi piccanti e speziati, ecc...



Il plesso venoso emorroidale stabilisce una **comunicazione** tra il **circolo portale** e il **circolo sistemico della vena cava**





Le emorroidi interne, vengono classificate in base alla entità del prolasso.

**I°:** La emorroide è dilatata ma non prolassa mai

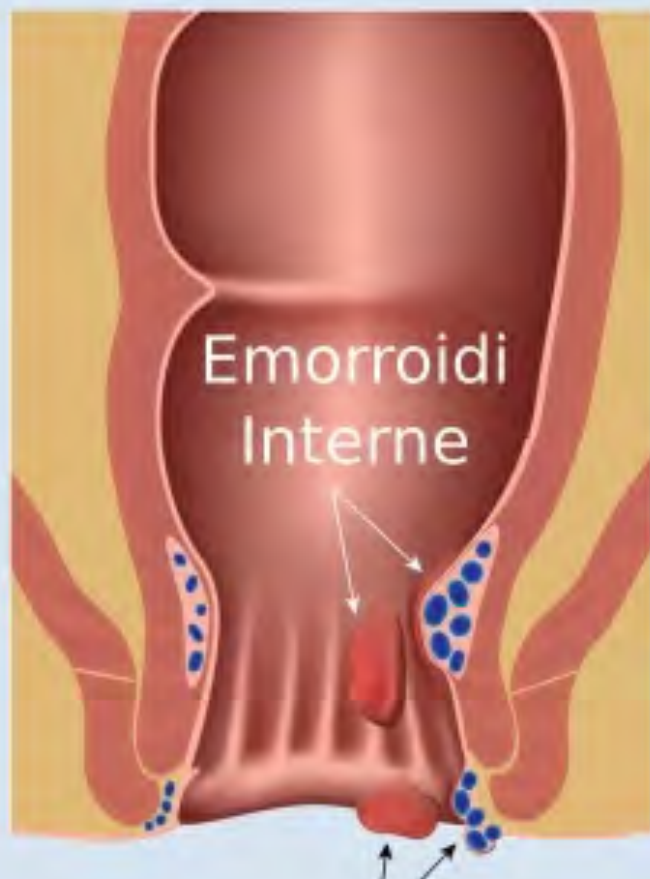
**II°:** La emorroide prolassa durante la defecazione e rientra spontaneamente alla fine

**III°:** La emorroide prolassa durante la defecazione ma deve essere riposizionata all'interno manualmente

**IV°:** La emorroide prolassa e non può essere riposizionata all'interno neanche manualmente.

Questo grado corrisponde alla cosiddetta crisi emorroidaria e gran parte della massa del prolasso è costituita da edema.





Emorroidi Esterne



Fistole  
Anali

Ragadi  
Anali

Ascesso  
Anale



# Sintomi:

- Sanguinamento

- Prurito

- Bruciore

- Gonfiore

- Secrezione

- Prolasso



# AESCULUS IPPOCASTANUM

## 6CH granuli

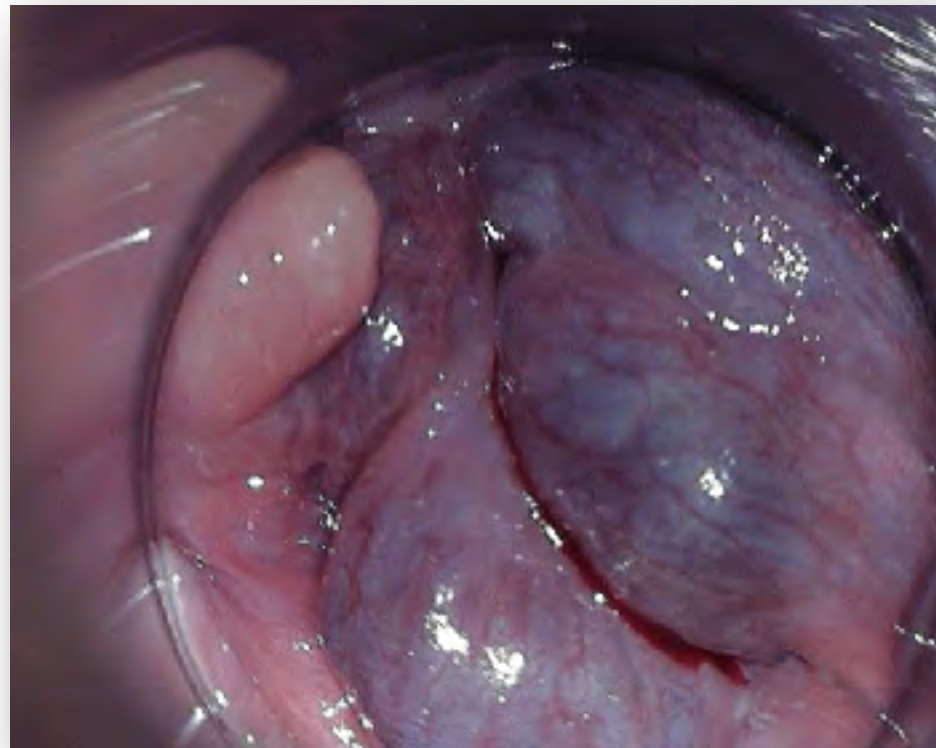
Congestione addominale e portale. Le emorroidi presentano bruciori, prurito, punture e **sensazione di pienezza**; sono color porpora, dolorose; **sanguinano raramente** e si accompagnano ad un **dolore lombo-sacrale pulsante**. Il fegato è ingrossato, la costipazione abituale. Sensazione come se il retto fosse pieno. Il paziente è **appesantito fisicamente ed intellettualmente** al mattino con alternanza di dolori faringei ed emorroidali. Costipazione.





## ALOE 6CH granuli

**Emorroidi brucianti, dolorose, sensibili** (il pz non sopporta alcun contatto) che **sporgono come gli acini d'uva, sanguinanti** e > da **applicazioni fredde** con prurito intenso e bruciore dell'ano che impedisce il sonno. Il paziente ha **una tendenza alla diarrea, subito dopo aver mangiato** e bevuto e presenta una defecazione involontaria facendo aria o urinando. Il paziente ha il viso congestionato, con labbra e occhi rossi.



## COLLINSONIA 6CH granuli

Emorroidi croniche, dolorose  
con la sensazione come se il

**retto fosse pieno di aghi e**

**sanguinante**. La costipazione è

la regola. Indicato nelle donne  
con inerzia del retto e tendenza

alla congestione pelvica, **in**

**particolare durante la**

**gravidanza**. Il paziente **ha**

**palpitazioni che scompaiono**

**quando si manifestano le**

**emorroidi** e ricompaiono

quando termina lo scolo

emorroidario.



## HAMAMELIS 6CH granuli

Le emorroidi sono bluastre, con **perdita abbondante di sangue nero** seguito da prostrazione.

Sono molto dolorose, con pulsazioni nel retto e bruciore nell'ano e desiderio urgente di andare di corpo. Ecchimosi al minimo contatto.



## PAEONIA 6CH granuli

Complicanza frequente:  
**emorroidi ulcerate**. L'ano sembra gonfio con **ulcerazioni peri-anali**, molto dolorose e sanguinanti. Il paziente prova un dolore intollerabile all'ano prima e dopo ciascuna defecazione e presenta uno **scolo dall'ano costante e fetido**. Il dolore è sempre < camminando.

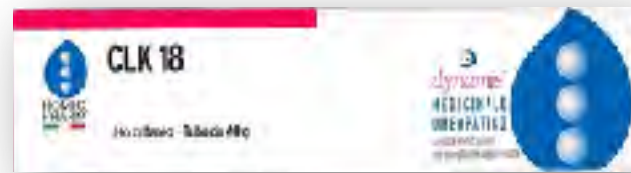


## RATANHIA 6CH granuli

Emorroidi procidenti, dopo la **defecazione che è dura e necessita di un grande sforzo per l'espulsione**. Dolori brucianti all'ano e sovente una **fissurazione anale con sensazione di costrizione e di bruciore come il fuoco**, > **da applicazioni fredde**. Sanguinamento anale. Dolore.



Reflusso  
acido



LYCOPODIUM

NUX VOMICA

ROBINIA

BISMUTHUM

CHELIDONIUM

COLLINSONIA

AESCLUS H.

• PAEONIA  
• RATHANIA

AMAMELIS

ALOE

MURIATIC  
ACIDUM

# Stipsi



ALUMINA



BRYONI  
ALBA



NATRUM  
MURIATICUM



LYCOPODIUM  
CLAVATUM



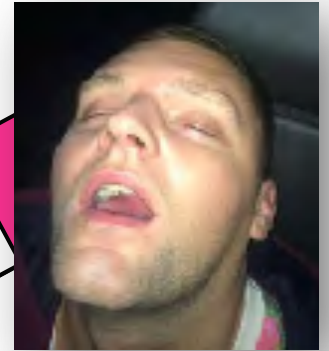
NUX VOMICA



SEPIA



OPIUM  
CRUDUM



SILICEA







**Utile per sostenere  
l'anatomia  
funzionale  
dell'albero venoso**

# **Compleso Hamamelis Homeopharm**

- Stasi venosa. Stasi vena porta**
- Vene ed ulcere varicose**
- Tromboflebiti, flebiti, emorroidi**



# • **Aesculus hyppocastanum 2DH**

Aesc. è un grande rimedio per le emorroidi. In alcune regioni è usanza popolare portarselo in borsa come preventivo.

**Causa molti sintomi di natura epatica: malessere, intorpidimento della testa e della mente, sens. di pienezza alla radice del naso.** Faringite con secchezza; bruciore; raucedine; contrazioni in gola. **Dolore e pienezza nella regione del fegato; l'addome è sensibile al tatto. Ittero con feci senza bile.**

L'azione più intensa si ha nell'intestino e negli organi pelvici.

Emorroidi interne. Senso di secchezza nel retto, come se dei bastoncini o delle schegge forassero le pieghe della membrana mucosa, con senso di debolezza nelle articolazioni sacroiliache, come se le gambe cedessero.

Dolore come di un coltello che taglia l'ano. Emorroidi come noccioline che sanguinano raramente e che < stando in piedi e camminando.

Stipsi, feci grosse, dure, seguite da sens. di prollasso del retto.

Dolore generale nelle regioni lombari e sacrale, con irrigidimento della schiena, ed è quasi impossibile camminare.

Fitte nei reni e nelle anche.

I pazienti Aesc. sono di solito, depressi e irritabili.





# • Arnica montana 6DH

## FAMIGLIA delle COMPOSITE

Per fare la TM si utilizza la pianta intera fiorita.

Contiene:

- un olio essenziale: il timolo
- un alcaloide color giallo oro: l'**arnicina**
- Un complesso di carotene e manganese
- vari polifenoli: **acido caffeico**, **ferulico**, vanilico, clorogenico
- **Procianidine**, simili a quelle di crataegus che danno un aumento del flusso coronarico, un **effetto inotropo + e cronotropo** –
- lattoni sesquiterpenici:
- **Helenalina**: irritante per la pelle provoca allergia da contatto e un aumento della frequenza e dell'ampiezza respiratoria. Potente azione anti-infiammatoria (per alcuni superiore a quella di fenilbutazone e indometacina). Ha un'azione antispastica nelle tossi pertussoidi.

## Azione

Sui **muscoli**, **capillari**, **pelle**, **sistema nervoso**

**Azione simile a quella del curaro (miorilassante).**

3cc uccidono una cavia



## • **Calcareo fluorica 12DH**

Ulcerazioni che suppurano con bordi ulcerati e induriti. Varici e varicosità. Ulcere varicose. Alterazione profonda dei tessuti osseo ed elastico con varicosità e dilatazioni venose.

## • **Carduus marianus 3DH**

**Congestione portale con disturbi epatici**, stato varicoso e tendenza alle emorragie. Emorroidi con bruciori, pruriti e perdite di sangue qualche volta abbondanti. Varicosità e varici. Ulcere varicose con congestione portale. Piaghe varicose. Urine spesse, acide, giallo-oro, senza deposito. Pelle gialla con prurito. Macchie gialle " epatiche" sulla faccia anteriore dello sterno.

## • **Fluoricum acidum 12DH**

Stato varicoso, con sviluppo di varicosità soprattutto a livello degli arti inferiori. Ulcere varicose < dal calore > dal freddo. Vecchie ulcere indolenti dai bordi rossi e induriti.



## • Hamamelis virginiana 3DH

Nessun rimedio possiede una sfera d'azione così ampia nei casi di emorragia e di disturbi vascolari. Posizione intermedia tra Aconitum e Arnica. Grosse quantità di sangue tipo catrame. Emorroidi; sanguinano abbondantemente; con bruciore doloroso, pienezza e peso; come se il dorso dovesse rompersi; stimolo urgente di evacuare. Prurito anale.

## • Hibiscus sabdariffa 3DH (Karkadè)

È da sempre utilizzata per l'abbassamento della pressione sanguigna e per le sue proprietà antiossidanti e antinfiammatorie, in quanto ricca di antociani, acidi organici, minerali (tra cui il ferro) e vitamine.

Ad oggi, sono stati effettuati numerosi studi riguardanti la composizione chimica dei calici di ibisco e l'impiego dei **suoi principi attivi antiossidanti (antociani) per la protezione di fegato e reni nei danni causati da chemio e radioterapia.**

Nel caso specifico della chemioterapia, è stato riscontrato che l'utilizzo del cisplatino, causa nefrotossicità ed epatotossicità.



In uno studio condotto dai **ricercatori della Niger Delta University** è stato dimostrato che l'estratto di *Hibiscus sabdariffa* riduce i danni causati dal chemioterapico.

Durante l'esperimento è stata somministrata a ratti una certa dose di cisplatino seguita da una dose di ibisco cento volte superiore.

Sono stati utilizzati marcatori molecolari non enzimatici (creatinina ed urea), i quali generalmente vengono espulsi attraverso l'attività renale; se questa è compromessa i due composti si accumulano nella circolazione sanguigna. A conferma di questa tesi, dopo la somministrazione del cisplatino, i livelli dei marcatori sono risultati più alti. In seguito al trattamento con l'estratto di *H. sabdariffa* i valori di creatinina ed urea sono invece diminuiti con bioattività dose-dipendente.

Anche nella radioterapia ci sono stati buoni risultati.

Sono stati trattati con radioterapia (fino a avere un danno al fegato) due gruppi di ratti; il primo gruppo è stato trattato anche con estratto di ibisco. A distanza di cinque settimane, nel primo gruppo vi era una **sopravvivenza dell'80% dei ratti, contro il 40% nel gruppo trattato solamente con radiazioni.**

Si ritiene che la maggior parte dei danni siano dovuti alla formazione di radicali liberi.

I composti chimici di questa pianta, quali la gossipetina, i glucosidi, l'acido ibiscico, gli antociani e l'acido 3-4,diidrossibenzoico, sono in grado di contrastare la formazione di radicali liberi





## • Pulsatilla 4CH

Congestione venosa delle estremità, mani rosse e cianotiche. Varici e flebiti. Ulcere varicose < dal calore. Varicosità molto accentuate.

## • Sepia officinalis 10DH

**Dolore profondo in regione epatica** > restando coricato sul lato destro.

Macchie gialle sulla pelle e sul naso; cefalea occipitale. Diarrea dopo aver bevuto latte.

Costipazione: feci difficili, insufficienti, dure, scibale brune, agglutinate con muco. Sensazione di palla pesante nel retto come se fosse sempre pieno, non > dalla defecazione.

Dolore improvviso e acuto nell'ano (durante il periodo della costipazione), > camminando di buon passo, cessa quando la defecazione comincia.

Emorroidi procidenti durante la defecazione e camminando. Stillicidio costante dall'ano. Prolasso del retto.



# Ignatia amara 6ch

Loganacea: fava di S. Ignatio



Tutte le manifestazioni nervose  
o funzionali caratterizzate dalla  
loro mobilità, dalla loro  
incostanza, dal loro carattere  
paradossale e contraddittorio  
Depressione mentale dopo  
dispiacere, contrarietà o  
surmenage nervoso  
considerevole



- **Triste, melanconico**
- **Ama la solitudine**
- **Commozione, “nodo in gola”, forti sospiri**
- **Cefalea a chiodo**
- **Intolleranza a profumi, caffè, tabacco, alcol**
- **Contraddittorietà**
- **Nausea > mangiando**
- **Tachicardia emotiva**





# Pulsatilla pratensis 6ch

Ranunculaceae: anemone pulsatilla



Estrema variabilità dei sintomi che  
si accompagnano a congestione  
venosa e a secrezione mucosa,  
spessa, giallastra, non irritante  
Tutto è cangiante, tutto è variabile  
Umore variabile  
Timida ed emotiva, piange per  
niente, ma è rapidamente  
consolata  
Alternanza di sorrisi e di lacrime



- Variabilità fisica e caratteriale
- Dolce, coccolona,
- incline alle lacrime
- A-dismenorrea
- Tónico venoso
- < con gli estremi di temperatura
- Non ama i grassi
- Tosse grassa al risveglio e secca di giorno



# **Insufficienza venosa arti inferiori**





# INSUFFICIENZA VENOSA



## **AESCULUS HIPPOCASTANUM**<sup>44</sup>

Ristagno venoso generale, vene varicose di colore viola, sensazione di pienezza. Emorroidi. (Sintomi patogenetici da sperimentazione pura sull'uomo sono come riportato nella Materia Medica di William Boericke - pag. 14).

## **HAMAMELIS VIRGINIANA**<sup>45</sup>

Congestione venosa, vene varicose con sensazione di dolenzia contusiva delle parti affette. Flebite, porpora, vene varicose molto dolenti. (Sintomi patogenetici da sperimentazione pura sull'uomo sono come riportato nella Materia Medica di William Boericke - pag. 296-297).

## **PULSATILLA PRATENSIS**<sup>46</sup>

Vene varicose, anche quando sono infiammate, specialmente livide, in particolare in donne incinta; stanno meglio camminando. (Flebite di vene singole. Gonfiore caldo delle gambe, o solo della parte posteriore o delle piante dei piedi, a volte con dolori che si irradiano quando le parti ven-

gono toccate, e durante il movimento. Sens. dolorosa di torpore nelle piante dei piedi e nei polpastrelli delle dita. Variol. (Sintomi patogenetici da sperimentazione pura sull'uomo sono come riportato nel Dizionario di Farmacologia Omeopatica Clinica di John Henry Clarke - Edizioni Ipsa - III tomo pag. 2362-2364).

## **Amelisan** crema Homeopharm



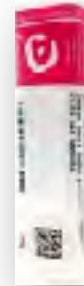
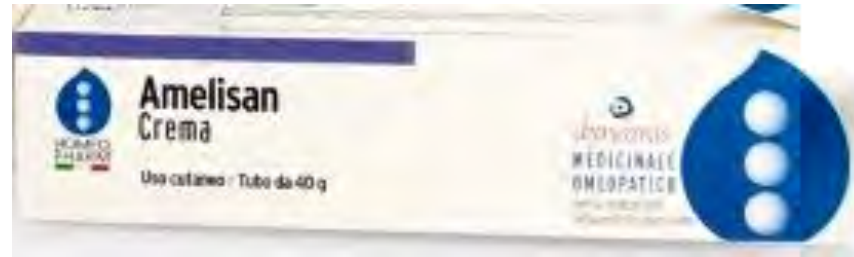
- Aesculus hyplocastanum TM 2,5%
- Calendula officinalis TM 3,5%
- Hamamelis virginiana TM 3%
- Paeonia officinalis TM 1%



# Insuff. venosa arti inferiori

## Vipera redi 6CH

- Vene varicose
- Flebite acuta
- Se la gamba pende  
sensazione che la vena scoppi



## Pulsatilla pratensis 6CH

- Congestione venosa
- Freddolosa, cianosi estremità
- Peggiora col calore

## Complesso Hamamelis

Circolazione veno-linfatica



## Venox fee

Circolazione veno-linfatica



- Castagno
- Sorbo
- Ippocastano

Va assunto per lunghi periodi:  
7 gocce x 2 volte al dì per 3 settimane su 4 per 6 mesi



# Patologia venosa

## Vipera redi 6CH

- Vene varicose
- Flebite acuta
- Se la gamba pende sensazione che la vena scoppi



## Arnica montana 6CH

- Dopo un trauma
- Ematoma



## Lachesis mutus 6CH

- Flebite dopo soppressione mestruazioni
- Ecchimosi spontanee colore bluastro



## Hamamelis 6CH

- Tendenza emorragie sangue nerastro che coagula con difficoltà



## Venox fee

Circolazione veno-linfatica



- Castagno
- Sorbo
- Ippocastano

## Complesso Hamamelis

Circolazione veno-linfatica



Va assunto per lunghi periodi:

7 gocce x 2 volte al dì per 3 settimane su 4 per 6 mesi



# Ricinus communis 6ch

Euphorbiaceae





Ricinus ha un'azione sul seno, aumenta la secrezione lattea della nutrice, sia che lo si utilizzi localmente in applicazioni esterne (decotto di foglie), sia per via interna dalla 3° DH in sù



# Sepia officinalis 6ch

## Cefalopode



Congestione venosa portale con  
insufficienza epatica e senso di  
peso pelvico, che si accompagna  
soventemente a prolasso uterino

Debolezza di tutti i tessuti

Tristezza e abbattimento

Indifferenza e apatia,

tutto le è indifferente

Nulla lo interessa, nulla lo diverte,  
desidera stare solo



- Triste, apatica, indifferente affettivamente, irritabile
- Macchie gialle sul naso
- Sensazione di un peso su pube e ano
- Sensazione che i genitali fuoriescano dalla vagina
- Desiderio di aceto
- Intolleranza al latte
- Digestione lenta e difficile

FORZA ACETO

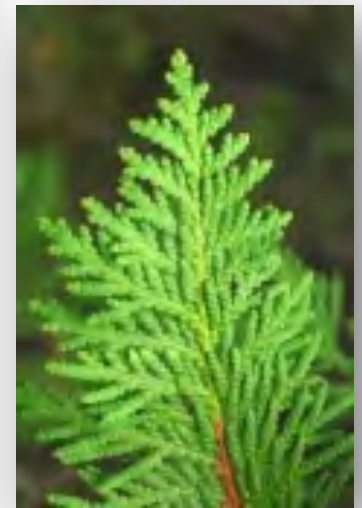


organi pelvici prolassati



# Thuya occidentalis 6ch

## Conifere



Azione profonda sui disturbi  
consecutivi ad un'infezione  
blenorragica e a vaccinazioni  
ripetute, che si manifestano  
oggettivamente con la comparsa  
di tumori benigni o maligni


Idee fisse

Pensa che il suo corpo sia di  
fragile come di vetro



Il paziente Thuya è un idrogenoide con manifestazioni obiettive nette: faccia lucente e grassa, varicosità sulle ali del naso, pieghe nasogeniene molto accentuate e grasse, arterie temporali visibili, capelli grassi, ripiene di pellicole, mani vischiose, sudori dall'odore di porri

**Persone corpulente che ingrassano soprattutto a livello delle anche e dei glutei, dopo il parto, dopo la blenorragia**



- Idee fisse, sospettosità, egoista, diffidente, esagerato, ossessivo
- Alterazione della cenestesi
- Ama cibi salati
- Pelle grassa e lucente
- Risveglio alle ore 4
- Allargamento delle anche dopo il parto
- Idrogenoide
- Sudorazione “cipollifera”







*Allattamento*



# Diminuzione dell'allattamento

## CALCAREA CARBONICA

Presenta due sintomi paradossali: seno grosso e doloroso e diminuzione di latte.

La paziente, molto freddolosa, presenta i sintomi tipici del rimedio: grassa, bionda, linfatica con mestruì anticipanti, lunghi ed abbondanti. Perdite bianche come il latte, soprattutto durante la minzione.

## CHAMOMILLA MATRICARIA

Quando la secrezione del latte si è bruscamente esaurita dopo un accesso di collera. I seni sono tesi e dolorosi, sensibilissimi al tocco.

## CHINA OFFICINALIS

Lochi abbondanti e latte leggero; distensione dell'addome; aggravamento progressivo dello stato della malata.



## **DULCAMARA SOLANUM**

Arresto del latte dopo un raffreddamento.  
I seni sono gonfi ma non dolorosi.

## **PULSATILLA PRATENSIS**

Del volume del seno con diminuzione della secrezione del latte.  
Donne dolci, sensibili che piangono per niente e che peggiorano in una stanza calda. Le regole erano in ritardo, poco abbondanti e dolorose, si fermano un giorno o di notte per poi riprendere.  
Perdite bianche non irritanti.



# Dolori e sensibilità del seno

## AGARICUS MUSCARIUS

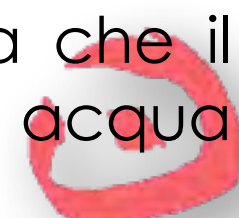
Il capezzolo è rosso e sede di dolori lancinanti e brucianti per la presenza di screpolature. La paziente prova la sensazione come se tutti gli organi del piccolo bacino fossero tirati in basso. Testa continuamente in movimento.

## ARNICA MONTANA

Durante i primi giorni. La pz si lamenta di una stanchezza generale. Testa e viso caldi, naso e resto del corpo freddo.

## CHAMOMILLA MATRICARIA

Giovani mamme ipernervose, irritabili ed agitate. Il capezzolo è rosso e il bordo è infiammato, sensibilissimo al minimo contatto. Dolore crampoide nell'utero ogni volta che il lattante prende il latte dal seno. Sete inestinguibile di acqua fredda.





## GRAPHITES

I seni sono grossi e duri; i capezzoli sono screpolati e fissurati e sede di uno spesso stillicidio che forma la crosta.

Costipazione con feci larghe e dure con eruzione eczematosa intorno alla bocca, sulle labbra e sulle commissure.

## SEPIA OFFICINALIS

Il seno presenta delle screpolature molto dolorose e profonde.

La paziente si lamenta anche di un dolore lombo-sacrale con stanchezza. Herpes alle pieghe del gomito.



### Calendula NYP & baby 100% bio

Estratti vegetali di:

carota, centella asiatica, equiseto, ortica,  
limone

Purissimi oli vegetali di:

cocco, oliva, enotera, sesamo e girasole,  
jojoba, rosa e lavanda.



***A tal proposito  
leggete...***

***delfinoenrileeditori.com***

**Grazie**

